

DOI: <https://doi.org/10.32347/2077-3455.2024.69.236-251>

УДК 727.7

Коротун Ірина Вадимівна,

*доктор архітектури, завідувачка кафедри архітектури та збереження
об'єктів всесвітньої спадщини ЮНЕСКО*

Чернівецького національного університету імені Юрія Федьковича

i.korotun@chnu.edu.ua

<https://orcid.org/0000-0001-6501-0902>

Юрійчук Руслан Дмитрович,

*магістр архітектури, асистент кафедри архітектури та збереження
об'єктів Всесвітньої спадщини ЮНЕСКО*

Чернівецького національного університету імені Юрія Федьковича

r.yuriyчук@chnu.edu.ua

<https://orcid.org/0009-0009-6122-3367>

Стоян Сергій Олегович,

студент ОР «магістр архітектури та містобудування»

Чернівецького національного університету імені Юрія Федьковича

stoian.serhii@chnu.edu.ua

<https://orcid.org/0009-0001-9597-1058>

АРХІТЕКТУРНО-ПЛАНУВАЛЬНІ ОСОБЛИВОСТІ ДЕРЕВ'ЯНИХ ПРАВОСЛАВНИХ ХРАМІВ БУКОВИНИ НА ПРИКЛАДІ УСПЕНСЬКОЇ ЦЕРКВИ, ВУЛ. НОВОУШИЦЬКА, 2, М.ЧЕРНІВЦІ ТА СУЧАСНІ МЕТОДИ ЇХ ДОСЛІДЖЕННЯ

Анотація: у статті надається аналіз архітектурно-планувальних особливостей дерев'яної церкви Успіння Богородиці, однієї з чотирьох дерев'яних церков-пам'яток архітектури національного значення, розташованих в місті Чернівці. Аналізується вплив історичних, культурних та соціальних факторів на її архітектуру. Розглядаються методи та підходи до збереження і реставрації дерев'яних церков, зокрема використання сучасних технологій 3Д сканування для фіксації стану об'єкта та створення його фантомної моделі. Стаття ілюстрована архітектурними кресленнями: генплан, план та фасади, надано фотофіксацією фрагментів фасадів та інтер'єру. У статті наведені обмірні креслення та фотофіксація, які дозволяють отримати уявлення про архітектурні особливості церкви та її поточний стан.

Ключові слова: дерев'яна архітектура; Успенська церква; Чернівці; реставрація; збереження культурної спадщини; архітектурні креслення; фотограмметрія; дендрохронологія.

Постановка проблеми. Дерев'яні культові споруди - найбільш яскрава частина тої культурної спадщини України, яку прийняти називати «народною архітектурою». Значна її частина ідентифікована, занесена до Державного Реєстру і, таким чином, перебуває під захистом держави. Також слід зазначити, що об'єкти дерев'яної архітектури західної України включені до Списку Всесвітньої спадщини ЮНЕСКО у 2013 році (номінація «Дерев'яні церкви Карпатського регіону в Польщі та Україні»). Окрім Галичини, Буковини і Закарпаття, будівництво дерев'яних церков свого часу було поширено у Центральних та Східних регіонах України.

Варто зазначити, що Буковина відома своєю особливою сакральною архітектурою православних храмів, зокрема дерев'яних. Важливою та актуальною є необхідність дослідження й збереження цієї спадщини з метою її передачі наступним поколінням.

Дослідження архітектурно-планувальних особливостей дерев'яних храмів Буковини на прикладі Успенської церкви, що протягом тривалого періоду зберегла автентичність, дозволить у наступній діяльності використовувати її у якості аналога для церков даного типу, що зазнали втрат, або планувальних змін.

Загально відомо, що дерево – вразливий природний матеріал і це ставить перед організаторами процесів збереження та реставрації дерев'яної архітектури численні виклики. А саме: природне старіння матеріалу, біологічні руйнівники, забруднення середовища. Негативний вплив відбувається через не врегульовану господарську і містобудівну діяльність: переміщення з первісних місць розташування, аматорський ремонт.

Виконанню ремонтно-реставраційних робіт передуює комплекс науково-проектних розробок. На сучасному етапі арсенал дослідників збагачується сучасними засобами діагностування та фіксації.

Аналіз останніх досліджень і публікацій. Національна спадщина України містить значну кількість об'єктів дерев'яної архітектури. Дослідженню їх історії, архітектурно-типологічних особливостей, реставрації та збереженню присвятили свої праці відомі вітчизняні науковці: Микола Бевз, Віктор Вечерський, Юлія Івашко, Вадим Куцевич, Іван Могитич, Леонід Прибега, Наталія Сліпченко, Галина Шевцова, Василь Слободян, Михайло Чучко та інші. Дерев'яна архітектура різних регіонів України широко представлена у фундаментальній праці колективу науковців – ілюстрований довідник-каталог «Пам'ятки містобудування та архітектури Української РСР» у чотирьох томах, 1985 року, головний редактор Микола Жаріков, відповідальний секретар Юрій Лихий. Дерев'яній архітектурі присвячений один з розділів колективної праці – «Історія української архітектури» під редакцією Володимира Тимофійенка.

Значний внесок у дослідження дерев'яної архітектури і, зокрема, дерев'яних церков православних та греко-католицьких конфесій зробила група українських і польських науковців (керівник Микола Бевз) при підготовці номінаційного досьє транскордонного об'єкту Списку всесвітньої спадщини ЮНЕСКО - «Дерев'яні церкви Карпатського регіону в Польщі та Україні».

Разом з тим, таке унікальне явище, як архітектура дерев'яних православних церков Буковини, та її вплив на розвиток дерев'яних церков України, а також застосування новітніх методів їх фіксації та діагностики, на думку авторів, не знайшли свого вичерпного та всебічного освітлення у теоретичних дослідженнях сучасних науковців.

Метою публікації є аналіз виникнення та розвитку такого самобутнього явища, як народна дерев'яна архітектура православних храмів Буковини, архітектурно-планувальних та художньо-просторових особливостей архітектури Успенської дерев'яної церкви, як прикладу храмової дерев'яної споруди хатнього типу. А також розгляд можливостей застосування сучасних наукових досягнень та приладів у роботах з комплексного дослідження архітектурного об'єкту: фіксації, датування, діагностики дерев'яної архітектури тощо.

Основна частина. Як зазначають у своїх працях наші вітчизняні науковці: «...унікальність, неперевершеність і відсутність аналогів в інших народів ставить українське церковне будівництво на рівень найвищих світових мистецьких досягнень» [1].

Так склалося, що Буковина займає особливе місце у розвитку архітектури православних храмів України. В першу чергу ми зобов'язані цим культурній самобутності і традиціям народу, природно-кліматичним умовам, а також видатним діячам культури, з яких більшість належала до церковного кліру.

Земля Карпатських гір і Прикарпаття багата на ліси, тому використання деревини як будівельного матеріалу з давніх часів було звичайною справою для цієї території. Для конструкцій і покриття дахів зазвичай використовували сосну, ялину модрина, ялицю (хвойні). Для стін зрубів і покриття дахів культових споруд надавали перевагу деревині твердих порід, зокрема акація, береза, бук, граб, дуб, клен, ясень, (тверді листяні). Для внутрішнього оздоблення та різьблення - м'які листяні: осика, вільха, тополя, липа.

Архітектура дерев'яних православних церков буковинського краю розвивалася з часів середньовіччя, або княжо-боярської доби (молдавське князівство). Організація території православних храмів та монастирських комплексів, що зводилися за обітницями та як усипальниці боярських родів, наслідували планувальним традиціям монастирів і церковних обійсть середньовічної Візантії. Земельна ділянка максимально наближалася до прямокутної форми, у її центрі і розміщалася культова споруда орієнтована на схід вівтарною частиною.

Слід зазначити, що у цю добу практично не будувалися парафіяльні (приходські) церкви. Храми зводили та утримували бояри, воєводи і старости, що володіли землями і поселеннями. Саме у час княжо-боярського ктиторства будівництва православних церков, зародився їх регіональний стиль [2].

Православну архітектуру цього періоду на території Південної Буковини представляють монастирські комплекси: Церкви Успіння Богородиці в монастирях Сучавиця, Путна (1470-81), Благовіщення, Молдовиця (1532), обітня церква Відсічення глави Святого Іоана Хрестителя в Арборі (1502), що ввійли до Списку ЮНЕСКО, а також церква Святого Георгія, монастир Святого Іоана Сучавського та інші. Також цей період представлений унікальними церквами-фортецями Північної Буковини: Свято-Ільїнська церква у с. Топорівці (1560), церква Вознесіння, смт Лужани (1453), Різдва Богородиці, село Рухотин (1459), Замкова церква Хотинської фортеці (1460) та особлива, більш пізня церква Різдва Пресвятої Богородиці монастиря Гореча (1767), Чернівці.

Культові споруди, зведені заможними князями-воєводами та боярами відрізнялися за зовнішніми ознаками. Найчастіше князівські храми виконувалися з каменю; над їх дахами, над центральною навою, де знаходився під час служби князь-китор, зводилися вежі, для боярських церков це могли бути лише сигнатурки [2].

За переказами, найстарішу дерев'яну церкву в на території Буковини збудував перший молдавський воєвода Драгош в с. Волівці (нині- Воловець, Румунія) в другій половині XIV ст. У наступному столітті Штефан Великий – господар і воєвода переніс її до Путни, де вона стоїть до сьогодні [4]. Ця дерев'яна церква Введення Пресвятої Богородиці до храму також відома як дерев'яна церква «Драгош-Вода», або Скит Путна - мабуть, єдина дерев'яна церква Буковини до турецького періоду (до 1560 року).

Її планувальна структура складається з прямокутної в плані нави та гранчастих вівтаря і бабинця, перекритих послідовно трьома зімкненими коробовими склепіннями. Вкриває церкву високий дах з широким піддашшям, підтримуваними профільованими кронштейнами-випусками вінців зрубу, рис. 1. Вхід до церкви розташований з боку південного фасаду. У XVIII ст. до нави з півночі та півдня добудували два гранчасті в плані крилоси, а до бабинця з заходу – присінок [3]. Церква стала зразком планувальних і просторових рішень для інших дерев'яних культових споруд.

Від часів середньовіччя дерев'яні церкви зводилися правителями – боярами-старостами. Над дахами старостських церков, переважно, не було ні веж, ні сигнатурок – лише металеві ковані хрести. Тривалий період турецького панування також певним чином позначився на архітектурі церков – споруди регламентувалися за розмірами у плані і по висоті. Цей тип культових споруд,

що перетворився на стійкий історичний наратив, за подібність своєї архітектури до звичайної селянської хати отримав назву «храм-хата». Але від зовнішнього погляду під високими скатами храмів всередині храму сховані особливі інтер'єри. На відміну від звичайних хат, де житлова зона відділяється від даху пласким перекриттям по дерев'яних сволоках – у церквах кожен зруб вінчається сферично-коробовими склепіннями. Цей прийом створює характерний і вражаючий сакральний простір інтер'єру.

Пізніше, цей тип церков поширився на території українських земель Речі Посполитої зокрема на територіях впливу Львівського братства, яке повсякчасно підтримували коштами роди одновірних молдовських господарів. Найбільшою мірою у період, коли православну церкву у сані митрополита Київського, Галицького і всієї Русі очолював засновник Києво-Могилянської академії, нащадок заможного боярського роду – митрополит Петро Могила.

Характерна ознака церков молдавського типу – форма плану. Храм однонавний, 3х камерний, наслідує пропорції православного хреста. Довжина коливається в межах від 9 до 18 метрів, найбільша ширина зрубів – 6 м. Простір нави символізує корабель спасіння, де ніс і орієнтир руху «човна» – вівтар, центр з паствою – трюм, бабінець – корма [16]. Як зазначалося, вхід до церкви розміщався з боку південного фасаду.

Характер об'ємно-просторової композиції споруди визначає найбільш потужний архітектурний елемент – висока й стрімка наметова покрівля з широким піддашшям, зі зламаною лінію площини скатів, укрита гонтьям.

Для об'єктів дерев'яної архітектури покриття з дощочок, драниць, плашок фігурної форми - гонт, гонтя (шинглі), які мають поздовжнє з'єднання – характерне явище. Для покриття культових споруд використовують шпунтовий, колотий, пиляний гонт.

Це ефектний і відносно дешевий матеріал, не дивлячись на великі затрати праці. Важливим недоліком цього матеріалу є його низька довговічність: для колотого орієнтовний термін експлуатації складає 50 років, для пиляного – 25 [4]. Характерна форма, текстура і колір деревини дахів знаходиться у гармонійному поєднанні зі своєрідними мальовничими природними ландшафтами Прикарпаття і Карпат.

У австрійському періоді, особливо після революційних подій «весни народів», даровані свободи віросповідання стимулюють розвиток будівництва парафіяльних церков, зокрема з дерева, в силу відносної дешевизни і доступності матеріалу. У цей період припиняється дія обмежень на планувально-просторові архітектурні рішення храмів. Тепер не тільки княжі церкви, але й приходські прикрашаються виразними, багатоярусними банями, від однієї до трьох і від

одного до кількох ярусів, що слугують просторовими композиційними завершеннями відповідних їм 3х частин зрубів споруди.

Будівництво дерев'яних церков продовжується до кінця ХІХ століття, але від початку століття - лише у сільській місцевості. Оскільки регламентами міського будівництва, що вступили у дію на початку періоду австрійського панування у краю, заборонялося зведення дерев'яних споруд з міркувань протипожежної безпеки.

Відомий український мистецтвознавець Ігор Грабар стверджував, що «...тип давнього буковинського дерев'яного храму відмінний од галицьких, а пізніші - витримані в стилі, звичайному на Гуцульщині» [5]. Але як вже зазначалося, тридільні дерев'яні храми молдавсько-буковинського типу можна розглядати як історичний планувально-просторовий імператив православних церков, у тому числі для галицьких храмів і не тільки.

Зазначені особливості планувальної та об'ємно-просторової структури характерні і для пам'ятки архітектури національного значення - Успенської дерев'яної церкви на вул. Новоушицькій, 2 в Чернівцях. Охоронний номер 721, прийнята на облік і під охорону Держави Постановою Ради Міністрів УРСР № 970 від 24.08.63 року. Дерев'яна церква, повна назва якої: «Успіння Пресвятої Богородиці» - видатний приклад дерев'яної сакральної архітектури кінця ХVІІІ століття. Особливою її робить, зокрема, той факт, що це єдина в Чернівцях дерев'яна церква, яка зберегла свою автентику (за винятком покриття даху, де гонтя на початку ХХ ст. замінено на покрівельне залізо).

Австрійський історик Раймунд Фрідріх Кайндль свідчить, що церква Успіння Марії (під такою назвою вона згадується у хроніках австрійської доби) була збудована молдавським воєводою Миколаєм Маврокордатом між 1709 і 1716 роками. Його сини – князі Костянтин та Іван наділили її особливими пільгами, за що в народі цю церкву називали княжою (*biserika domniaska*). Як зазначає професор Кайндль: «...знаходилася вона на пагорбі біля Турецької криниці [6, ст. 61]», рис. 2. Ця церква, згідно з «Шематизмом Буковинської православної архієпископії на 1875 рік» була перенесена до села Верхні Ширівці, а на її місці була збудована нова церква у 1783 на кошти парафіян. Згодом, у 1876 році, Церкву Успіння Марії було перенесено на Калічанку [6, ст. 105-106], так називається житловий осередок колишнього східного передмістя Чернівців неподалік річки Прут. З того часу і по цей день церква знаходиться на цьому місці, відразу за межею іудейського цвинтаря.

Містобудівна ситуація, у якій розташована церква, виключає можливість нового будівництва навколо неї. Тому споруда оточена зеленими насадженнями і майже незмінним природним ландшафтом, який слугує доречним ефектним фоном для її сприйняття.

Відомості про церкву містять інформацію, що вона вміщала 200 вірян при загальній площі 70,1 м², а без вівтарної частини – 51 м², що майже вдвічі перевищує розрахункову місткість згідно вимог сучасних планувальних норм.

Планувальні рішення церкви витримані у зазначених вище традиціях храмахати: тризрубна, з п'ятигранною абсидою. Загальна довжина 15 метрів, центральний зруб бхб, а ширина бабинця та вівтарної частини 4,5 м.

Стіни зрубів викладені з дубового бруса, січенням 120 x 300 мм. Для з'єднання брусів використовуються врізки типу «ластівчин хвіст» та «подвійний ластівчин хвіст». Стрімкий дах і широке піддашся надійно захищають стіни від атмосферних опадів, площа покрівлі – 300 м². Крокви, кобилки і бантини виконані з дубового бруса 120 x 160 см. З дубу виконані також вікна двері, і конструкція склепінь (настил з протесу 100 x 180).

Виклики збереження. Відомо, що деревина вразливий матеріал і потребує захисту від вогню, біоуражень та від надмірної дії води. Відповідно, для захисту використовують антисептичні та гідрофобні засоби, що не змінюють кольору і не завдають шкоди деревині; від вогню - антипіренові розчини.

Сучасні дослідження. На сьогодні методики і технологія досліджень таких об'єктів культурної спадщини, як дерев'яна архітектура значно збагатилися новими науковими досягненнями. Матеріалознавчі науки використовуються у ролі допоміжних для підтвердження фактів, виявлених під час архітектурних спостережень.

Процес дослідження починається з детального обстеження та обмірів. У випадку, якщо для поставлених завдань звичайних архітектурних обмірів недостатньо - виконуються обміри окремих елементів, зокрема деформацій споруд як вручну і за допомогою лазерної техніки, наприклад, тахіметр (Leica TCR 310). За необхідності, також використовується мобільне рихтування.

При відсутності письмових джерел про датування споруд, може бути використаний метод дендрохронології - науковий метод датування, що базується на аналізі росту річних кілець дерев. Цей метод був відкритий та розроблявся протягом 20 ст. Е. Е. Дугласом (А. Е. Douglass), засновником Лабораторії з вивчення деревних кілець Університету Аризони (США). Метод дозволяє датувати деревину з точністю до календарного року. Як зазначає А. Кутний: «... метод достатньо трудомісткий, частіше його застосовують для аналізу дерев'яних фрагментів, знайдених при археологічних розкопках [10]». Разом з тим, для нашого випадку – при датуванні дерев'яних споруд він може давати значні похибки, оскільки частина дерев'яних конструкцій може бути замінена впродовж тривалої експлуатації споруди (або при її переміщеннях) на більш молоду деревину. Тому при застосуванні методу дендрохронології не можливо

обмежитися одним чи двома фрагментами споруди, а необхідно складати науково обґрунтований план аналізу і відповідних підрахунків віку деревини.

Сучасні технології, такі як 3D-сканування та фотограмметрія, можуть значно полегшити процес фіксації та аналізу фізичного стану споруди. Перш за все, метод дозволяє отримувати досконалу пропорційну поверхневу модель, на протигагу традиційним архітектурним обмірам та можливість зберегти її на портативних носіях і мати доступ до неї у будь-який час. У сучасній вітчизняній практиці використовується обладнання від розробника Leica, а саме прилади наземного лазерного сканування Leica RTC 360 та BLK 360.

Обробка отриманих даних відбувається за допомогою спеціалізованих програмних засобів, шляхом виведення даних для подальшого використання їх в BIM/ CAD програмах, створення 3D моделі в BIM/ CAD програмах (Revit/ Sketchup), створення фотореалістичних зображень а також створення інтерактивної віртуальної моделі на основі 3D, з можливістю підключення VR обладнання [11].

Використання новітніх технологій для документування стану церкви, таких як 3D-сканування та фотограмметрія, дозволяє отримувати точні дані про структуру і поточний стан будівлі, як основу для подальшої розробки технічної документації та виконання ремонтно-реставраційних робіт.

Широкому впровадженню 3D сканування заважає висока вартість обладнання, а також ряд технічних обмежень для його застосування.

Висновок. Пам'ятка архітектури національного значення - Успенська дерев'яна церква видатний зразок народної архітектури. Церква зберегла свою автентичність і знаходиться на своєму історичному місці з 1876 року.

Її архітектурно-планувальні особливості полягають у збереженні традицій середньовічної народної архітектури дерев'яних православних храмів Буковини, унікальним автентичним зразком яких вона слугує дослідникам і науковцям-реставраторам.

На наступному етапі експлуатації споруди, при здійсненні чергових ремонтно-реставраційних робіт, представляється доцільним повернути її до стану більшої автентичності, шляхом заміни окремих елементів інтер'єру і відновлення гонтового покриття даху.

Сучасні методи дослідження дозволяють здійснювати точне датування та створювати фантомні моделі споруд. Діагностування об'єкту за допомогою нових технічних засобів відбувається на новому рівні якості, забезпечує надійне збереження і поширення інформації.

Дерев'яна архітектура України – важливий свідок історії і належить докладати усіх можливих зусиль задля її збереження.



Рис. 1. Дерев'яна церква Введення Пресвятої Богородиці до храму в Путні, початок XIV ст. Фото Cezar Suceveanu [17]



Рис. 2. Франц Ксаверій Кнапп. Водохреща біля Турецької криниці. Близько 1860, папір, акварель, кольорова літографія [18]. Зліва на малюнку церва Устиння Богородиці.

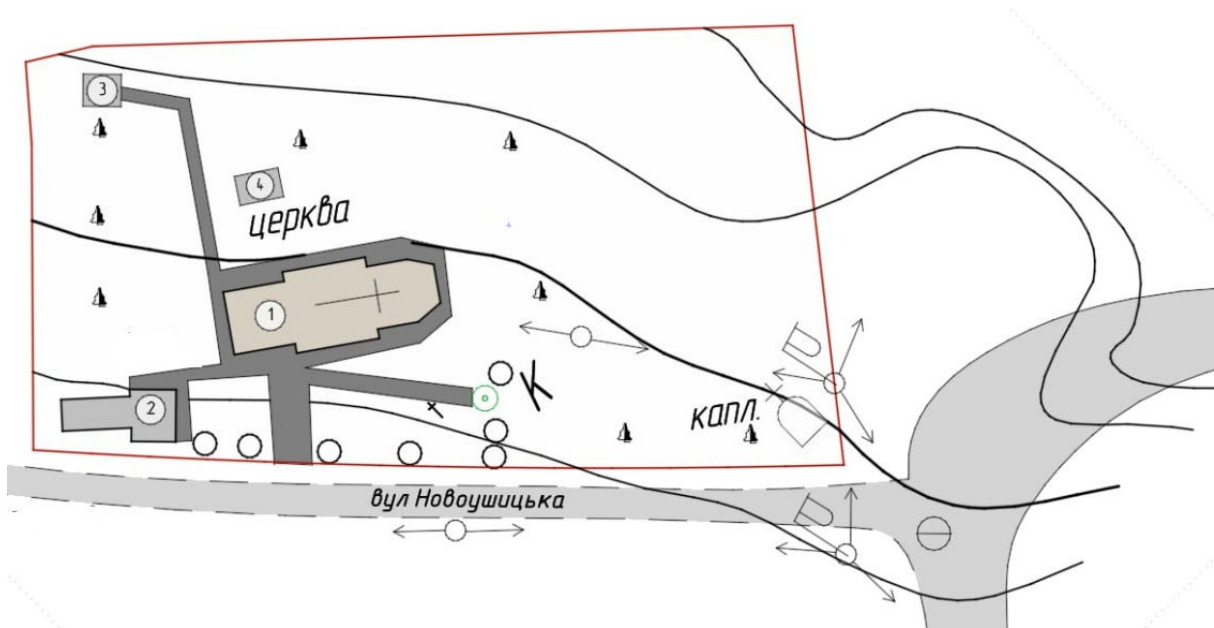


Рис. 3. Генеральний план території Успенської церкви: 1. Церква; 2, 3, 4. Господарські споруди. Виконавець С. Стоян (дата: 19.04.2024)

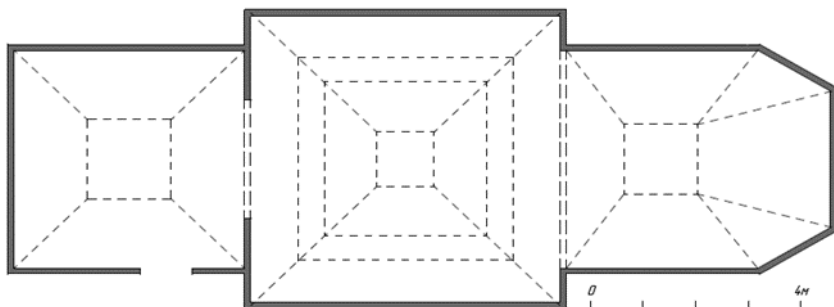


Рис. 4. Обмірний план. Виконав С. Стоян (дата: 19.04.2024)

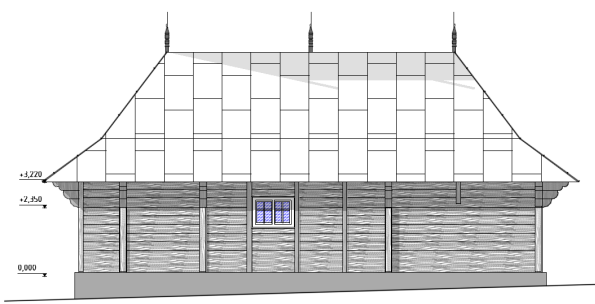


Рис. 5. Північний фасад. Вик. С. Стоян

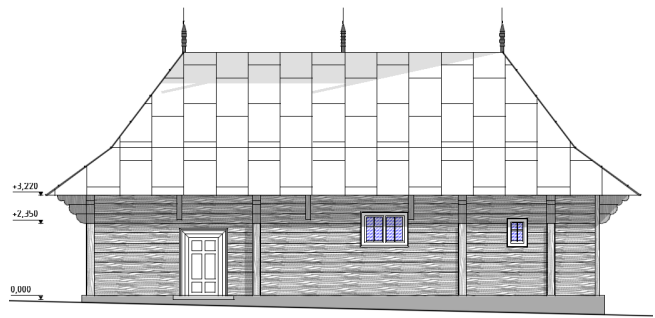


Рис. 6. Південний фасад. Вик. С. Стоян

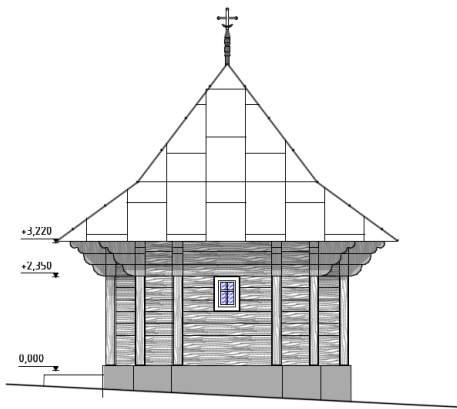


Рис. 7. Західний фасад. Вик. С. Стоян

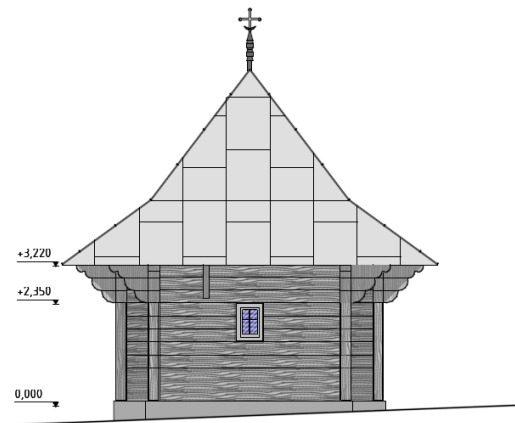


Рис. 8. Східний фасад. Вик. С. Стоян

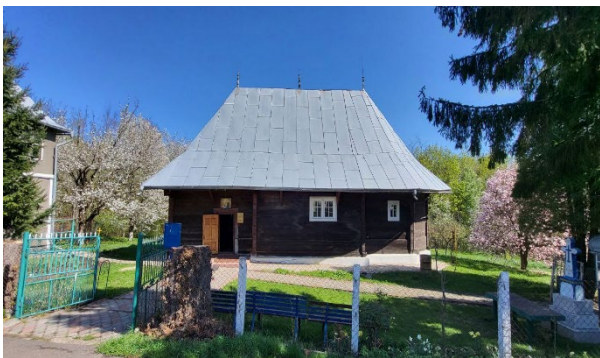


Рис 9. Фотофіксація з боку вулиці Новоушицької (С. Стоян дата: 07.04.2024)



Рис 10. Північна сторона (С. Стоян дата: 07.04.2024)

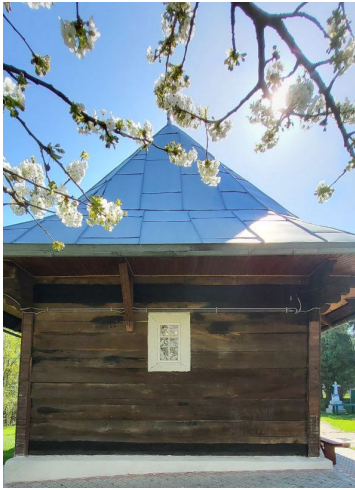


Рис. 11. Фотофіксація західного фасаду
(С. Стоян дата: 07.04.2024)



Рис. 12. Фотофіксація східного фасаду
(С. Стоян дата: 07.04.2024)



Рис. 13. Охоронний знак
(С. Стоян дата: 07.04.2024)

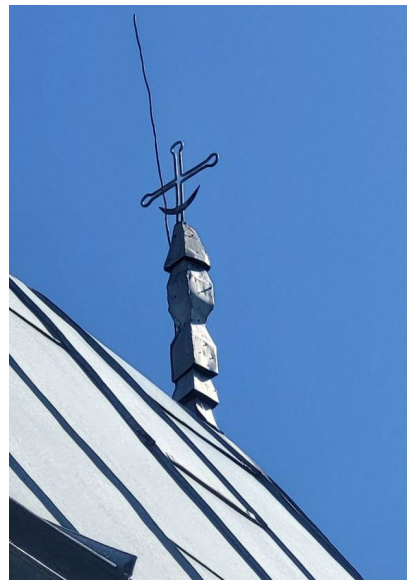


Рис. 14. Залізний кований хрест на даху церкви (С. Стоян дата: 07.04.2024)

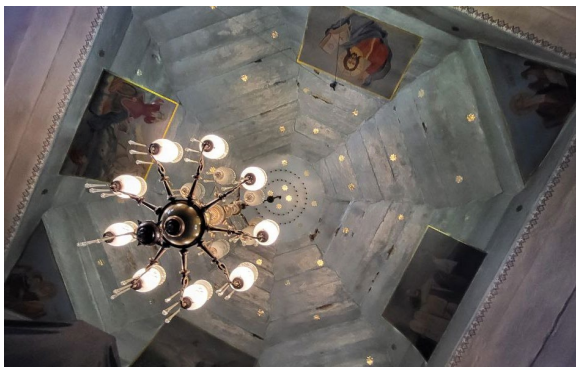


Рис. 15. Фотофіксація фрагменту інтер'єру – середнє склепіння
(С. Стоян дата: 07.04.2024)

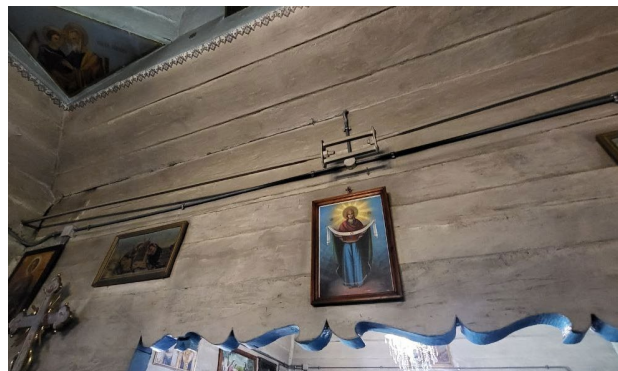


Рис. 16. Фотофіксація металевого хому́та для стягування стін (С. Стоян дата: 07.04.2024)

Список джерел:

1. Сліпченко Н., Могитич І. Проблема збереження дерев'яних храмів в Україні. *Вісник Укрзахідпроектреставрація*: 15/2005. URL: http://derev.org.ua/biblio/articles/slipch-moh_zberezhh.htm [Дата звернення 20.05.2024]
2. Коротун І.В. Архітектурні особливості православних храмів Буковини. *Сучасні проблеми архітектури та містобудування*. Київ, 2008. Вип. 20. С. 294 – 300. http://nbuv.gov.ua/UJRN/Spam_2008_20_39.
3. Слободян В. Церковна архітектура українців Південної Буковини. *Архітектурна спадщина України*. Київ, 1994. Вип. 1. URL: http://derev.org.ua/biblio/articles/slob_bukov.htm (Дата звернення 10.06.2024)
4. Куцевич В., Марусик Т., Коротун І., Дивак В., Герич К. Теоретичні і методичні основи реставрації. Підручник. КНУБА, Чернівецький національний університет імені Юрія Федьковича. 2024. 240 с. <https://archer.chnu.edu.ua/xmlui/handle/123456789/9866?show=full>
5. Грабар І. Дерев'яна церковна архітектура прикарпатської Русі. DOI: http://derev.org.ua/biblio/articles/hrabar_prykarp.htm (Дата звернення 20.05.2024)
6. Кайдль Р.Ф. Історія Чернівців від найдавніших часів до сьогодення. Ювілейне видання до шістдесятих роковин правління Його Величності Цісаря Франца Йосифа I і на пам'ять про першу писемну згадку про Чернівці 500 років тому. Чернівці. Видавництво Зелена Буковина. 2005. 330 с.
7. Никирса М. Чернівці. Документальні нариси з історії вулиць і площ. Чернівці. Золоті литаври, 2008. 450 с.
8. Марусик Т., Коротун І. Архітектурне диво Чернівців. Architectural miracle of Chernivtsi. Українська, англійська. Видавничий дім Букрек, Чернівці. 2019. 323С. URL: https://bukrek.net/shop/products/Архтектурне_диво_Чернівці
9. Коротун І., Фодчук І. Етнорелігійна архітектура Чернівців: генеза і функціональність. *Multidisziplinäre Forschung: Perspektiven, Probleme und Muster. Band 2 – Wien, Republik Österreich «List Verlag. in Ullstein Buchverlage GmbH»* 2021. Vinnytsia, Ukraine Yevropeiska naukova platforma. 2021. ст. 112-121 DOI: <https://doi.org/10.36074/logos-26.11.2021.v2.35>
10. Кутний А. Новий погляд на дослідження дерев'яних церков. *Будуємо Інакше*. 2005. Вип. 2. URL: http://derev.org.ua/biblio/articles/dosl_nim.htm (Дата звернення 10.06.2024)
11. Товбич В., Попович Є. Засоби та методи 3д сканування для створення фантомних моделей архітектурних об'єктів. *Сучасні проблеми архітектури та містобудування*. Київ, 2023. Вип. 67. С. 372–381. DOI: <https://doi.org/10.32347/2077-3455.2023.67.372-381>
12. Чучко М. Православні культові споруди Буковини: Дерев'яні церкви та дзвіниці середини XIV - початку XX століть. URL: <https://chtyvo.org.ua/>

[authors/Chuchko_Mykhailo/Pravoslavni_kultovi_sporudy_Bukovyny_Dereviani_tserkvy_ta_dzvinytsi_seredyny_XIV_-_pochatku_XX_stoli/](#) (Дата звернення 10.06.2024)

13. ДБН В.3.2-1-2004. Реставраційні, консерваційні та ремонтні роботи на пам'ятках культурної спадщини. Реконструкція, ремонт, реставрація об'єктів невиробничої сфери.

14. Дорофієнко І., Кравченко О., Литвин О., Марампольський А., Мельник І., Могитич Р., Остапчук Р., Поляцкова Н., Рочняк О., Скляр С., Сліпченко Н., Стріленко Ю., Тихонова О. Консервація і реставрація пам'яток архітектури. Методичний посібник. Державний комітет у справах містобудування і архітектури. Укрреставрація. Українська спеціальна науково-реставраційна проєктно-будівельно-виробнича корпорація. К.-Л. 1996. 586 С.

15. Закон України Про охорону культурної спадщини. Наказ від 08.06.2000 № 1805-III, зі змінами і доповненнями 2001-2020 р. URL: https://ips.ligazakon.net/document/T001805?an=605891&ed=2021_07_24

16. Водотика О. Архітектура православних храмів України: історія і сучасність. Київ, 2006. 159 с.

17. Cezar Suceveanu. Biserica de lemn din Putna. URL: <https://commons.wikimedia.org/wiki/User:Cezarika1> [Дата звернення 15.06.2024]

18. Осачук С. Дугаєва Т. Чернівці. Czernjvitz. Художній альбом / Kunstalbum. Чернівці. Видавництво Книги-XXI. 2016. 362 с.

References

1. Slipchenko N., Mogytych I. (2005). Problema zberejennia derevsannuh cherkov Ukrainy. [The Issue of Preserving Wooden Churches in Ukraine]. Visnuk Ukrzakhidproektrestavratsiya: URL: http://derev.org.ua/biblio/articles/slipchmoh_zberezh.htm (accessed: 20.05.2024) (in Ukrainian)

2. Korotun I.V. (2008). Arhitekturny osoblyvosti pravoslavnyh hramiv Bukoviny. [Architectural Features of Orthodox Churches in Bukovina]. Suchasni problemi frhitektury ta mistodydyvania (20) P. 294 – 300 http://nbuv.gov.ua/UJRN/Spam_2008_20_39 (in Ukrainian)

3. Slobodian V. (1994). Cherkovna arhitektura ukraintciv Pivdennoi Bukoviny. [Church Architecture of Ukrainians in Southern Bukovina]. Architekturnaia spadschyna Ukrainy (1) URL: http://derev.org.ua/biblio/articles/slob_bukov.htm (accessed: 10.06.2024) (in Ukrainian)

4. Kutsevich V., Marusyk T., Korotun I., Dyvak V., Gerych (2024). Teoretychny I praktychny osnovy restavratsii. [Theoretical and Practical Foundations of Restoration]. Pidruchnik. К. КНУБА, Chernivetskyi natsionalnyi universitet imeny Yriia

Fedkovitca. 240 p. <https://archer.chnu.edu.ua/xmlui/handle/123456789/9866?show=full> (in Ukrainian)

5. Grabar I. Dereviana cherkovna architektura prykarpatskoyi Rusi. [Wooden Church Architecture of Prykarpattian Rus']. DOI: http://derev.org.ua/biblio/articles/hrabar_prykarp.htm (accessed: 20.05.2024) (in Ukrainian)

6. Kaindl R.F. (2005). Istyrya Chernivtsiv vid naidavnishih chasiv do sijgdenia. [The History of Chernivtsi from Ancient Times to the Present]. Uvileine vydania do shisdesiatuh rokovin pravlinnia Iogo Veluchnosty Chisaria Frantca Iosyfa I i na pamiat pro pershu pisemnu zgakdu pro Chernivtsi 500 rokiv tomu, 1908. Chernivtsi. Vydavnytstvo Zelena Bukovina. 330 p. (in Ukrainian)

7. Nykirsya M. Chernivtsi (2008). Dokumentalny narysy z istiryi vulytc i plosh. [Documentary Essays on the History of Streets and Squares]. Chernivtsi. Zoloty lytavry. 450 p. (in Ukrainian)

8. Marusyk T., Korotun I. (2019). Architekturne dyvo Chernivtsiv. Architectural miracle of Chernivtsi. Bukrek Publishing House. 323 p. URL: https://bukrek.net/shop/products/_Архитектурне_диво_Чернівці (in Ukrainian in English)

9. Korotun I., Fodchuk I. (2021). Ethno-religiina architektura Chernivtsiv: geneza i functionalnist. [Ethno-Religious Architecture of Chernivtsi: Genesis and Functionality]. Multidisziplinäre Forschung: Perspektiven, Probleme und Muster. Band 2 – Wien, Republik Österreich. List Verlag. in Ullstein Buchverlage GmbH. Vinnytsia, Ukraine Yevropeiska naukova platforma. 112-121 DOI: <https://doi.org/10.36074/logos-26.11.2021.v2.35> (in Ukrainian)

10. Kutny A. (2005). Novyi pogliad na doslidzenia derevsannyh cherkov. [A New Perspective on the Study of Wooden Churches]. Buduemo inakshe (2) URL: http://derev.org.ua/biblio/articles/dosl_nim.htm (accessed: 10.06.2024) (in Ukrainian)

11. Tovbych V., Popovych E. (2023). Zasoby i metody 3D scannuvannia dlia stvjrennia phantomnyh modeley architekturnykh objectsv. [Means and Methods of 3D Scanning for Creating Phantom Models of Architectural Objects]. Suchasni problemi frhitektury ta mistodydyvania. K. KNUBA (67), 372–381. DOI: <https://doi.org/10.32347/2077-3455.2023.67.372-381> (in Ukrainian)

12. Chuchko M. (2011). Pravoslavny kultovy sporudy Bukovyna [Orthodox Religious Buildings of Bukovina]: URL: https://chtyvo.org.ua/authors/Chuchko_Mykhailo/Pravoslavni_kultovi_sporudy_Bukovyny_Dereviani_tserkvy_ta_dzvinytsi_seredyny_XIV_-_pochatku_XX_stoli/ (accessed: 10.06.2024) (in Ukrainian)

13. DBN V.3.2-1-2004. Restratiy, conservatiy ta remontny roboty na pamiatkah kulturnoi spadschyny. Rekostruktsia remont restavratsia obiektyv nevyrobnuchoy sfery (in Ukrainian)

14. Dorofienko I., Kravchenko O., Lytvyn O., Marampolskyi A., Melnyk I., Mogytych R., Ostapchuk R., Poliatskova N., Rochniak O., Sklyar S., Slipchenko N., Strilenko Y., Tikhonova O. (1996). *Konservatsia i restavratsia pamiatok architektury*. [Conservation and Restoration of Architectural Monuments]. Metoduchnyi posibnyk. Dergavnyi komitet u spravah mistobuduvannia I architektury. Ukrrestavratsia. Ukrainska spetsialna naukova-restavratsiyna spetsialna naukovu-restavratsiyna proektno-budivelno-byrobnycya korporatsia. K.-L. 586 p. (in Ukrainian)
15. *Zakon Ukrainy pro ohoronu kulturnyj spadshyny (2000) zi zminamy i dopovnenniamy (2001-2020)* [The Law of Ukraine on the Protection of Cultural Heritage (2000) as amended (2001-2020)] URL: https://ips.ligazakon.net/document/T001805?an=605891&ed=2021_07_24 (in Ukrainian)
16. Vodotyka O. (2006) *Architectura pravoslavnyh hramiv Ukrainy: historia i suchasnist*. [Architecture of Orthodox Churches in Ukraine]. 159 p. (in Ukrainian)
17. Cezar Suceveanu. *Biserica de lemn din Putna*. URL: <https://commons.wikimedia.org/wiki/User:Cezarika1> (accessed: 15.06.2024) (in Romanian)
18. Osatchhuk S. Dugaeva T. (2016) *Chernivtsi. Czernjvitz. Hudojnyi albom* [Chernivtsi: An Artistic Album]. Kunstalbm. Chernivtsi. Vydavnytstvo Knigi-XXI 362 p. (in Ukrainian in German)

Annotation

Iryna Korotun, PhD, professor (Architecture), Head of the Department of Architecture and Preservation of UNESCO World Heritage Sites, Yuriy Fedkovych Chernivtsi National University

Ruslan Yuriychuk, master of architecture, assistant of the Department of Architecture and Preservation of UNESCO World Heritage Sites, Yuriy Fedkovych Chernivtsi National University

Serhii Stoyan, bachelor of architecture, student at Yuriy Fedkovych Chernivtsi National University

Architectural and planning features of wooden orthodox Churches of Bukovyna using the example of the assumption church, 2 Novoushytska street, Chernivtsi

Wooden churches are an important part of Ukraine's cultural heritage. A significant portion of them has been identified, included in the State Register, and thus is under state protection. It should also be noted that the wooden architecture sites of western Ukraine were included in the UNESCO World Heritage List in 2013 (nomination "Wooden Tserkvas of the Carpathian Region in Poland and Ukraine").

A characteristic feature of the Moldavian-Bukovinian type churches is a plan in the shape of an Orthodox cross. They also feature a high and steep wooden tent roof. The plan consists of three parts: the narthex, the nave, and the altar part. Above each

part is a spherical vault in the shape of a half-sphere. The walls are made of wooden beams. The length of the wooden beam's ranges from 3 to 6 meters. The entrance to the church is always located on the south facade. The prototype of all wooden churches of this type is considered to be the wooden church of the Putna Skete from the 14th century.

The architectural monument of national significance, the Assumption Wooden Church, is an outstanding example of folk architecture. The church has retained its authenticity and has been located at its historic site since 1876.

Its architectural and planning features lie in the preservation of the traditions of medieval folk architecture of wooden Orthodox churches in Bukovina, serving as a unique authentic example for researchers and restoration scientists

The article provides an analysis of the architectural and planning features of the wooden Assumption of the Virgin Mary Church, one of the four wooden churches of national architectural significance located in the city of Chernivtsi.

The impact of historical, cultural, and social factors on its architecture is analyzed. Methods and approaches to the preservation and restoration of wooden churches are considered, particularly the use of modern 3D scanning technologies for recording the state of the object and creating its phantom model.

The article is illustrated with architectural drawings: site plan, floor plan, and elevations, and provides photographic documentation of facade and interior fragments.

Keywords: wooden architecture; Assumption Church in Chernivtsi; restoration; cultural heritage preservation; architectural drawings.