

DOI: <https://doi.org/10.32347/2077-3455.2024.70.46-54>

УДК 726.5 (477)

**Гнатюк Лілія Романівна,**

*кандидат архітектури,*

*доцент кафедри комп'ютерних технологій дизайну та графіки,*

*Національний авіаційний університет*

[liliia.hnatiuk@npp.nau.edu.ua](mailto:liliia.hnatiuk@npp.nau.edu.ua)

<http://orcid.org/0000-0001-5853-9429>

## **ПЕРЕОСМИСЛЕННЯ РАННЬОЇ ПАРАДИГМИ У ФОРМУВАННІ СУЧАСНОГО САКРАЛЬНОГО ПРОСТОРУ**

Анотація: у статті проаналізовано мінливі принципи сучасної європейської сакральної архітектури.

Представлено переосмислення ранньої парадигми: виявлено, що чернечі ордени та літургійні рухи, які ініціювали реформи сучасної Католицької Церкви, зазвичай надихалися богослужінням і способом життя первісних християнських громад. Це натхнення продовжувало жити після Другого Ватиканського Собору; таким чином просторова та міська спадщина ранніх століть формувала курс європейської церковної архітектури аж до сьогодення.

Розглянуто питання ресурсів, яке було повністю переоцінено завдяки новим літургійним настановам третього тисячоліття. Замість утопій з'явилися нові архітектурні рішення, які краще відповідають структурі Літургії, змальовують більш зрозумілий і реалістичний образ християнства. Ця сучасна зміна також вплинула на масштабне планування, особливо там, де нові центри міст формуються як відкриті та багатофункціональні місця зустрічей для різних громад. Більшість прикладів у Європі доводять, що архітектурний каркас такої релігійної орієнтації неминуче породжує нові соціальні платформи в міському середовищі.

Виявлено, що артикуляція літургійного простору, запроектованого як багатофункціональний сакральний комплекс, більш успішно розкриває динаміку християнського життя.

Представлено думки провідних теоретиків культури. Репрезентовано риси характерні для культури кінця століття. Розглянуто архітектуру сакральних споруд, зведених за принципом інженерної науки.

Виявлено необхідність враховувати взаємозв'язок між певними формами та повідомленнями, що передаються через них у формотворенні сакрального простору.

Ключові слова: сучасна культова архітектура; літургійна реформа; ресурсне забезпечення; міська громада.

**Постановка проблеми.** Чернечі ордени та літургійні рухи, які ініціювали реформи сучасної Католицької Церкви, зазвичай надихалися богослужінням і способом життя первісних християнських громад. Це натхнення продовжувало жити після Другого Ватиканського Собору; таким чином просторова та міська спадщина ранніх століть формувала курс європейської церковної архітектури аж до сьогодення. Монастирі здебільшого визначили послання Собору таким чином, що миряни повинні брати участь у релігійній практиці та правилах їхніх власних традицій, тоді як інші вчені – *ressourcement* (від. ресурс – рух ресурсного забезпечення визначений французьким поетом і католицьким есеїстом Шарлем Пегі [7] як рух «від менш досконалої традиції до більш досконалої традиції, заклик від меншої традиції до глибшої традиції, охоплення глибини, дослідження глибших джерел, повернення до джерела в буквальному сенсі») вважав, що літургійна реформа повертає Церкву до апостольських часів. Результатом стала тенденція до того, що Божі дома стали подібними до класичних домових церков за своїм просторовим розташуванням та архітектурним характером (рис. 1-3).

**Аналіз останніх досліджень і публікацій.** Другий Ватиканський Собор [12], наголошуючи на ролі конгрегації як у церковному служінні, так і в житті громади, дав архітекторам коротке натхнення для майбутніх будівель:

*«І коли храми будуть будуватися, нехай дуже дбають про те, щоб вони були придатними для відправлення літургійних богослужінь і для активної участі вірних».*

Невдовзі після оприлюднення догматичної Конституції Собору про Літургію (*Sacrosanctum Concilium* (лат. *Святий Собор*) [12] це єдине твердження було витлумачено як пропаганда *versus populum* (з лат. – по відношенню до народу), нова орієнтація на спільноту. Окрім кращих акустичних характеристик чи видимості, центральні простори вважалися найкращою геометрією для символізації церкви, де ті, хто сидить за «столом Господа», можуть бути свідками «таємниці». Пізніше «діяльність» визначена як рівноправна участь у причасті, так само, як апостоли мали оточувати свого Вчителя під час Його останньої вечері. Ця ідея, хоч і базується на неправильному розумінні того, що християнська меса походить виключно з тієї вечері [11], на час Собору стала дуже популярною. Таким чином, це допомагає зрозуміти, як ідея домашніх церков, апостольської спільноти та концепція центрального простору були пов'язані, і як вони породили нову архітектурну модель літургійних будівель [3; 4; 5]. Новий тип, звичайно, не був привілейованим Католицькою Церквою офіційно, оскільки це було лише одне з можливих тлумачень закликів Собору, але можна визнати, що без прямого дозволу Синоду він не міг увійти в загальний вжиток.

**Мета.** Проаналізувати особливості артикуляції літургійного простору, запроєктованого як багатофункціональний сакральний комплекс.

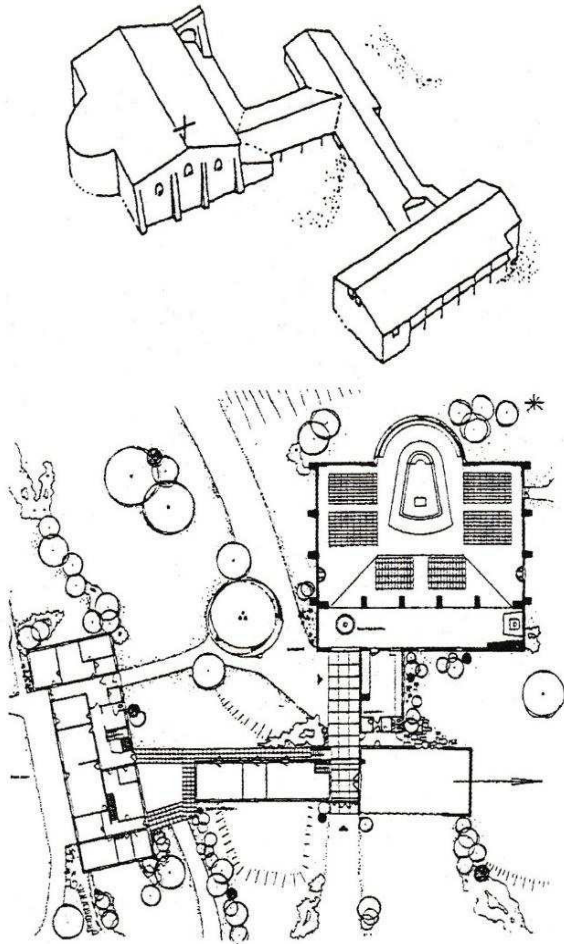


Рис. 1. Еміль Штеффан і Генріх Калефельд, церква Св. Лаврентія, Мюнхен, Німеччина (1955 р.).  
АксонOMETРИЧНИЙ ВИГЛЯД І ПЛАН ДІЛЯНКИ.

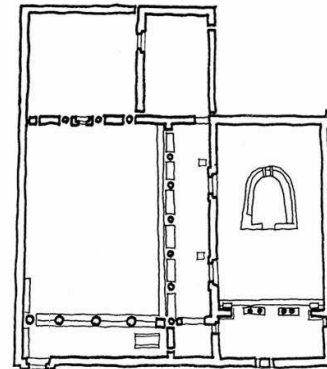


Рис. 2. Християнська домашня церква Киркбізе (4 століття)

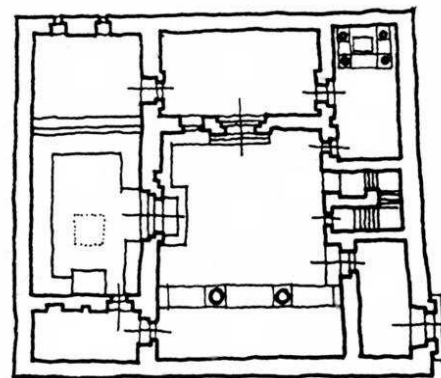


Рис. 3. Християнська домашня церква Дура-Європос, Сирія (3 століття)

**Основна частина.** Важливі приклади дособорових церков, знайомих із принципами ресурсного забезпечення, походять переважно з Німеччини початку ХХ століття. Це були або продукти літургійних експериментів, виконаних Рудольфом Шварцем і Романо Гвардіні, або просторові «декларації», що конкурували з деякими спонукальними протестантськими задумами, такими як Messopferkirche (Церква Масової Жертви) Домінікуса Бема чи Sternkirche (Зоряна церква) Отто Бартнінга, обидві представлені в 1922 році. Церква Густава Адольфа в Берліні (зведена в 1932-34 роках) ілюструє, що просторова

централізація та участь були актуальними питаннями й поза межами Католицької Церкви за десятиліття до історичного Собору [14].

Інший вплив на концептуальну реформу літургійного простору походить від програми Йоганнеса ван Акена (1922) про церковну архітектуру, яка пропонувала повністю «христоцентричний» інтер'єр. Його «Circumstantes», або охоплююча модель, що розташовує зібрання навколо вівтаря, стала джерелом натхнення для пізніших будівель, мабуть, найбільш символічною з них є церква св. Лаврентія в Мюнхені (1955 р.) (рис. 1). Спільна концепція Еміля Штеффана та Генріха Калефельда виникла з ідеї колишньої сільської каплиці-амбара Штеффана, зведеної «незаконно» під час нацистської окупації Буста, Франція, у 1943 році; але остаточний результат краще відображав питання централізму шляхом застосування підковоподібної геометрії. За центральну лінію архітектори вибрали коротшу вісь прямокутного плану, охопили вівтар з трьох боків двома розгорнутими крилами, а в апсиді додали криволінійний «хор» для священнослужителів. Останній мабуть перейняв хори сирійських домашніх церков VI століття, типові для Кіркбізе (див. рис. 2) або Сінхар [9], але перевернутий і помістити їх у сучасний контекст з вівтарем, зверненим до громади. Зважаючи на ці шари інтерпретацій, приклад церкви св. Лаврентія став одним із часто цитованих архітектурних зразків літургійної реформи, що охоплює до- та післясоборні періоди ХХ століття.

Наступне покоління церков розширило програму ресурсів, посиливши орієнтацію на громаду. Незалежно від масштабу будівлі, місця поклоніння за цією моделлю стали водночас інтимними та суворими внаслідок бажання нової апостольської епохи для сучасної Церкви. Деякі з них, однак, зайшли занадто далеко, зводячи до мінімуму жертвну символіку Літургії до простого біблійного святкування. Крайніми прикладами цієї тенденції були каплиця Casa dello Studente (Будинок студентів) у Порденоне, Італія, план Глауко Греслері та Сільвано Ваньє (1972 р.), а також каплиця-амбар у Раттенбаху, Німеччина, роботи Франца Ксавера Лутца [2], який прийняв вказівки Алоїса Гергена (1979–82 рр.) щодо розміщення християнського богослужіння в «трапезній», схожій на ту, що була в Єрусалимі, де Месія збирав учнів перед Своїми останніми страстями.

Інші проєкти після Собору з тим самим концептуальним походженням були здатні більш успішно візуалізувати складність Літургії; однак інтерпретація вівтаря як обіднього столу чи меси, а також ідеалізація утопічної релігійної спільноти залишалися безсумнівними. Наприклад, церква Оттокара Уля св. Юди Тадея в Карлсруе (1979–1989 рр.) побудована як частина більшого комплексу, створеного як перші приміщення для християнського культу [16]. Між парафіяльною та залом для урочистостей є атриум, який підноситься над рештою

будівлі своїм щільним об'ємом, утворюючи будинок. Він трохи контрастує з інтер'єром, наповненим хаотичною композицією терас і сходів. Неприкрита несуча конструкція та мобільні меблі створюють неформальну, але органічну просторову рамку навколо літургійного акту, тоді як воно обмежене виконанням на дуже традиційній сцені (рис. 4).

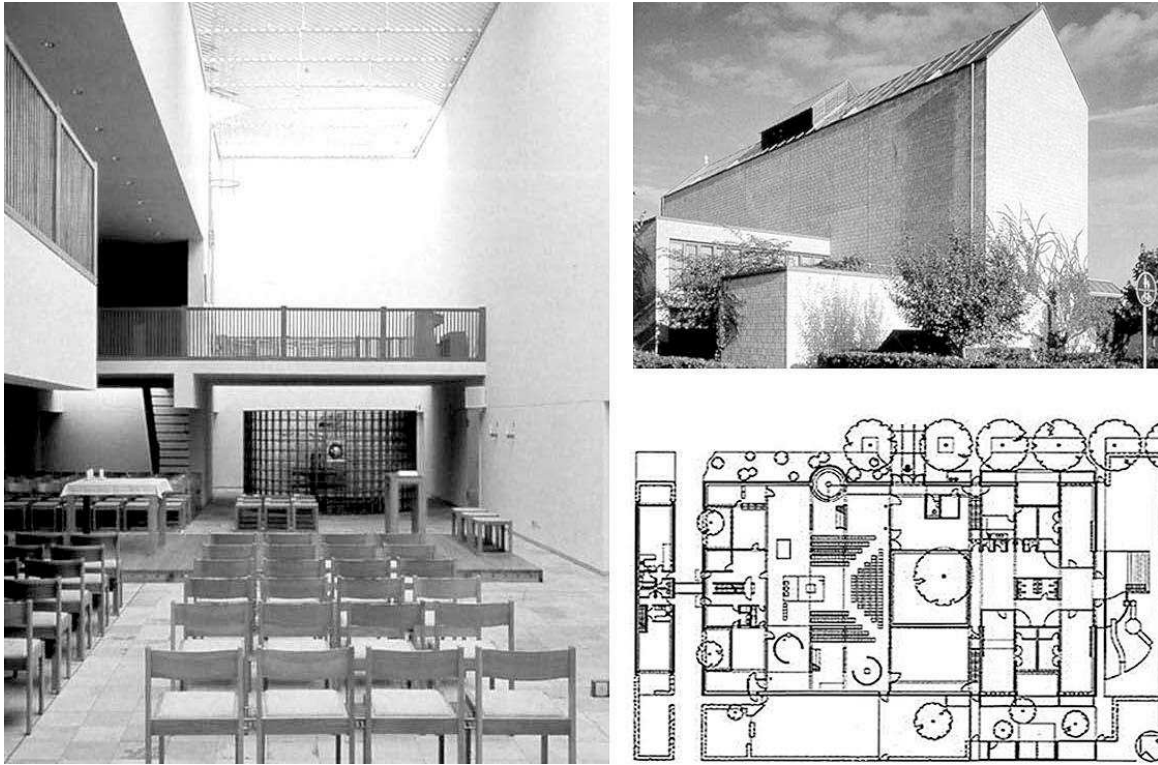


Рис. 4. Оттокар Уль, церква св. Юди Тадея, Карлсруе, Німеччина (1979-89).  
Інтер'єр церкви, вигляд зі сходу та план першого поверху.

Ця розбіжність залишалася непоміченою в багатьох інших випадках до останніх років, незважаючи на те, що перші післясоборні плани, які представляли те саме рішення, сягають далекого 1971 року, наприклад, до церкви св. Христофора Ерхарда Фішера в Мюнхені [8; 15]. Набагато пізніше можна було також знайти подібні композиції вітального простору в церкві св. Франциска в Штайрі, Австрія, авторства Петера та Габріеле Ріпл (2000-2001 рр.), в іспанській паломницькій церкві Ігнасіо Вісенса Уальде та Хосе Антоніо Рамоса в Понферрада (2006-2010 рр.) або сейсмостійка церква св. Апостола Павла у Фоліньо, Італія, Массіміліано та Доріана Фуксас (2001-2009 рр.).

Наведені вище приклади свідчать про те, що підхід ресурсного забезпечення не тільки переважає в сучасній сакральній архітектурі, але й досяг своїх верхніх програмних меж [10]. Причиною цього є гіпотеза щодо суті спільноти, яка вважається інтегрованою, підготовленою та дисциплінованою, хоча це рідко є

фактичним випадком. Інша причина що програма надає єдину просторову якість христоцентризму, таким чином нехтуючи іншими історичними рішеннями, окрім тих, що вважаються «автентичними» або «апостольськими». Це стало ще більш проблематичним після літургійних переосмислень Папи Бенедикта XVI [1] і поточного переосмислення «духу літургії» [6; 12], що призвело до нових архітектурних інтерпретацій Літургії.

**Висновки.** Згідно з досвідом реалізованих будівель, представлених у цьому дослідженні, просторова концепція рухів літургійної реформи ХХ століття була переоцінена через зміну вимог церковної архітектури: поздовжні моделі з фокусними точками, що впорядковують священний простір з більш відповідними акцентами, дають краще розуміння культової символіки та ієрархії. Адекватна артикуляція літургійного простору, запроєктованого як багатофункціональний сакральний комплекс, більш успішно пояснює динаміку християнського життя. Архітектура, яка автентично відображають дух літургії, виявляють більше інтересу до жертвовного ядра церкви та визначають громадські будівлі як структурні розширення священного. Літургію розуміють як тимчасову та по суті невідтворювану, таким чином здатну організувати періодичне життя через свій ритм.

#### Список джерел

1. Benedict XVI, PP. (2007). *Summorum Pontificum: on the Use of the Roman Liturgy Prior to the Reform of 1970*. Apostolic letter “*motu proprio data*” (7 July). *Acta Apostolicae Sedis*, 99:776-781
2. Debuyst, F. (1997). *Le génie chrétien du lieu*. Paris: Éditions du Cerf.
3. Гнатюк Л.Р. Протиріччя у формуванні художнього образу сакрального простору в архітектурі ХХ століття. Сучасні проблеми архітектури та містобудування. Вип. 56. К.: КНУБА, 2020. С. 17–31. DOI: <https://doi.org/10.32347/2077-3455.2020.56.17-31>
4. Гнатюк Л.Р. Тенденції формотворення сакрального простору у ХХ столітті. Містобудування та територіальне планування. Науково-технічний збірник. Вип. 76. К.: КНУБА, 2021. С. 49–62. DOI: <https://doi.org/10.32347/2076-815x.2021.76.49-62>
5. Гнатюк Л.Р. Створення духовної атмосфери сакрального простору. Сучасні проблеми архітектури та містобудування. Науково-технічний збірник. К.: КНУБА, 2021. Вип. 59. С. 16–27. DOI: <https://doi.org/10.32347/2077-3455.2021.59.16-27>
6. Guardini, R. (1998). *The Spirit of the Liturgy*. New York: Crossroad Publishing.
7. Healy, N.J. Jr. (2011). *Evangelical Ressourcement*. *First Things*, 21 (213):56.
8. Kaltenbach, F. (2009). *Dominikuszentrum in München*. *Detail*, 49 (5):448-452.

9. Lang, U.M. (2009). *Turning Towards the Lord: Orientation in Liturgical Prayer*. San Francisco: Ignatius Press.

10. Lilia Gnatiuk, Metal and iron construction in sacral space shaping. Gnatiuk, L., Novik, H., Melnyk, M. *IOP Conference Series: Materials Science and Engineering*, 2020, 953(1), 012078 (Scopus) DOI: <https://doi.org/10.1088/1757-899X/953/1/012078>

11. Pius XII, PP. (1947). *Mediator Dei*. Encyclical (20 November). *Acta Apostolicae Sedis*, 39:521-600.

12. Ratzinger, J. (2000). *The Spirit of the Liturgy*. San Francisco: Ignatius Press.

13. Sacrosanctum concilium. Constitution on the sacred liturgy Sacrosanctum Concilium solemnly promulgated by his holiness pope Paul VI on december 4, 1963. URL:

[https://www.vatican.va/archive/hist\\_councils/ii\\_vatican\\_council/documents/vat-ii\\_const\\_19631204\\_sacrosanctum-concilium\\_en.html](https://www.vatican.va/archive/hist_councils/ii_vatican_council/documents/vat-ii_const_19631204_sacrosanctum-concilium_en.html) (accessed 15.09.2024).

14. Schnell, H. (1974). *Twentieth Century Church Architecture in Germany*. Translated by Paul J. Dine. Munich/Zurich: Verlag Schnell & Steiner.

15. Stock, W.J. (2004). *Architectural Guide: Christian Sacred buildings in Europe since 1950*. München/Berlin/London/New York: Prestel.

16. Zahner, W. (2009). *Church-building in Germany during the 20<sup>th</sup> and 21<sup>st</sup> centuries: In search of a house for God and men*. Fernández-Cobián, E. *Arquitectura de lo sagrado: Memoria y proyecto*. Ourense: Netbiblo, 38-71.

#### References

1. Benedict XVI, PP. (2007). *Summorum Pontificum: on the Use of the Roman Liturgy Prior to the Reform of 1970*. Apostolic letter “motu proprio data” (7 July). *Acta Apostolicae Sedis*, 99:776-781 (in English)

2. Debuyst, F. (1997). *Le génie chrétien du lieu*. Paris: Éditions du Cerf. (in French)

3. Gnatiuk L.R. (2020). *Protyrichchia u formuvanni khudozhnoho obrazu sakralnoho prostoru v arkhitekturi XX stolittia*. [Contradictions in the formation of the artistic image of the sacred space in the architecture of the 20th century]. *Suchasni problemy arkhitektury ta mistobuduvannia*. Vyp. 56. K.: KNUBA. C. 17–31. DOI: <https://doi.org/10.32347/2077-3455.2020.56.17-31> (in Ukrainian)

4. Gnatiuk L.R. (2021). *Tendentsii formotvorennia sakralnoho prostoru u XX stolitti*. [Trends in the shaping of sacred space in the 20th century. *Mistobuduvannia ta terytorialne planuvannia*]. *Naukovo-tekhnichnyi zbirnyk*. Vyp. 76. K.: KNUBA. C. 49–62. DOI: <https://doi.org/10.32347/2076-815x.2021.76.49-62> (in Ukrainian)

5. Gnatiuk L.R. (2021). *Stvorennia dukhovnoi atmosfery sakralnoho prostoru*. [Creating a spiritual atmosphere of the sacred space. *Suchasni problemy arkhitektury ta*

mistobuduvannia]. Naukovo-tekhnichnyi zbirnyk. K.: KNUBA. Vyp. 59. С. 16–27. DOI: <https://doi.org/10.32347/2077-3455.2021.59.16-27> (in Ukrainian)

6. Guardini, R. (1998). *The Spirit of the Liturgy*. New York: Crossroad Publishing. (in English)

7. Healy, N.J. Jr. (2011). Evangelical Ressourcement. *First Things*, 21 (213):56. (in English)

8. Kaltenbach, F. (2009). Dominikuszentrum in München. *Detail*, 49 (5):448-452. (in English)

9. Lang, U.M. (2009). *Turning Towards the Lord: Orientation in Liturgical Prayer*. San Francisco: Ignatius Press. (in English)

10. *Liliia Gnatiuk* (2020). Metal and iron construction in sacral space shaping IOP Conference Series: Materials Science and Engineering. — V. 953(1). — P-p. 10 DOI: <https://doi.org/10.1088/1757-899X/953/1/012078> (in English)

11. Pius XII, PP. (1947). *Mediator Dei*. Encyclical (20 November). *Acta Apostolicae Sedis*, 39:521-600. (in Latin)

12. Ratzinger, J. (2000). *The Spirit of the Liturgy*. San Francisco: Ignatius Press. (in English)

13. Sacrosanctum concilium. Constitution on the sacred liturgy Sacrosanctum Concilium solemnly promulgated by his holiness pope Paul VI on december 4, 1963. URL: [https://www.vatican.va/archive/hist\\_councils/ii\\_vatican\\_council/documents/vat-ii\\_const\\_19631204\\_sacrosanctum-concilium\\_en.html](https://www.vatican.va/archive/hist_councils/ii_vatican_council/documents/vat-ii_const_19631204_sacrosanctum-concilium_en.html) (accessed 15.09.2024) (in English)

14. Schnell, H. (1974). *Twentieth Century Church Architecture in Germany*. Translated by Paul J. Dine. Munich/Zurich: Verlag Schnell & Steiner. (in English)

15. Stock, W.J. (2004). *Architectural Guide: Christian Sacred buildings in Europe since 1950*. München/Berlin/London/New York: Prestel. (in English)

16. Zahner, W. (2009). Church-building in Germany during the 20<sup>th</sup> and 21<sup>st</sup> centuries: In search of a house for God and men. Fernández-Cobián, E. *Arquitectura de lo sagrado: Memoria y proyecto*. Ourense: Netbiblo, 38-71. (in English)



## Annotation

**Liliia Gnatiuk**, PhD in Architecture, Associate Professor, department of computer technologies of design and graphics, National Aviation University.

**Reconception of the early paradigm in the formation of modern sacred space**

The article analyzes the changing principles of modern European sacred architecture.

A rethinking of the early paradigm is presented: it is revealed that the monastic orders and liturgical movements that initiated the reforms of the modern Catholic Church were usually inspired by the worship and way of life of the primitive Christian communities. This inspiration lived on after the Second Vatican Council; thus, the spatial and urban heritage of the early centuries shaped the course of European church architecture up to the present day.

The question of resources, which has been completely reevaluated thanks to the new liturgical guidelines of the third millennium, is considered. Instead of utopias, new architectural solutions have appeared that better correspond to the structure of the Liturgy, depict a clearer and more realistic image of Christianity. This modern change has also influenced large-scale planning, especially where new city centers are being formed as open and multifunctional meeting places for different communities. Most examples in Europe prove that the architectural framework of such a religious orientation inevitably generates new social platforms in the urban environment.

It was found that the articulation of the liturgical space, designed as a multifunctional sacred complex, more successfully reveals the dynamics of Christian life.

The opinions of leading theorists of culture are presented. Features characteristic of the culture of the end of the century are represented. The architecture of sacred buildings built according to the principle of engineering science is considered.

The need to take into account the relationship between certain forms and the messages transmitted through them in shaping the sacred space has been revealed.

Keywords: modern religious architecture; liturgical reform; resource provision; urban community.