

DOI: <https://doi.org/10.32347/2077-3455.2024.69.108-122>

УДК 72.035.(045)

**Сідорова Марія-Юлія Андріївна,**  
*аспірант кафедри архітектури та містобудування*  
*Національного авіаційного університету*  
[3106955@stud.nau.edu.ua](mailto:3106955@stud.nau.edu.ua)  
<http://orcid.org/0000-0002-4224-0331>

## **ПОРТАЛИ КИЇВСЬКИХ ФАСАДІВ ЗАБУДОВИ КІНЦЯ ХІХ – ПОЧАТКУ ХХ СТ.**

Анотація: розглянуто композиційні особливості і проведено класифікацію порталів фасадів забудови кінця ХІХ – початку ХХ ст. в м. Києві. Досліджено їх символіку, структуру та конструктивну побудову, стилістику та характерні архітектурно-декоративні риси.

Мета дослідження: дослідити та проаналізувати композиційні, стилістичні та семантичні особливості порталів фасадів забудови кінця ХІХ – початку ХХ ст. в м. Києві, розробити принципи класифікації порталів і провести їх класифікацію.

Методологія. Дослідження проведено на основі наступних методів: емпіричного, теоретичного та емпірично-теоретичного. Емпіричний метод охоплює спостереження, фотофіксацію, графічні замальовки і побудови, порівняння та узагальнення. До теоретичних прийомів належать: сходження від абстрактного до конкретного, абстрагування, конкретизація, ототожнення та відокремлення.

Більша частина роботи була проведена саме емпірично-теоретичними методами.

Результати. Проведено фотофіксацію, графічні замальовки та класифікацію порталів забудови кінця ХІХ – початку ХХ ст. в м. Києві на основі розроблених композиційно-конструктивних і стилістичних принципів класифікації. Виявлено що портали розташовані переважно на основних композиційних осях фасадів історичної забудови, а саме на основних вертикальних членуваннях, які виділені ризалітами, еркерами, аттиками, баштами та часто зміненим масштабом і формою вікон.

Виявлено роль порталів у загальній композиції будівлі і проблему порушення композиційної цілісності фасадів внаслідок заміни або знищення окремих деталей та елементів порталів. Зокрема внаслідок невдалих ремонтів і реновацій в деяких будівлях історичного центру були замінені вхідні двері на безликі, грубі, немасштабні, що спотворило не лише окремі фасади але й цілі ділянки міського середовища.

Наукова новизна і практичне значення дослідження полягає у виявленні композиційних та семантичних особливостей порталів фасадів забудови Києва кінця XIX – початку XX ст, а також в детальному аналізі композиційної структури, конструктивної та стилістичної складової порталів. Науковою новизною є розроблена класифікація порталів історичної забудови Києва. Дослідження буде сприяти поглибленню теоретичних і практичних знань про особливості київських порталів означеного періоду, які можуть бути використані в реставрації і реконструкції забудови кінця XIX – початку XX ст. в м. Києві. Розроблена класифікація порталів буде корисним навчальним довідковим матеріалом для студентів – майбутніх архітекторів та дизайнерів, які цікавляться особливостями київської історичної забудови.

**Ключові слова:** архітектурні портали; фасади забудови кінця XIX – початку XX ст.; конструктивні та стилістичні особливості; класифікація; семантика; композиція.

**Постановка проблеми.** Останнім часом історичному центру Києва було завдано значних змін та руйнацій і внаслідок війни з Росією, і внаслідок масштабної реконструкції і реновації. Багато цінних архітектурних деталей та й цілих будівель фонові забудови було спотворено та знищено внаслідок того що значна частина будівель в центральних районах міста є приватною власністю і ремонтні роботи та реконструкція пам'яток архітектури і особливо будівель цінної фонові забудови, ведуться неякісно. Зокрема спотворюються портали, втрачаються цінні унікальні входні двері, руйнується декор. Втрачається самотність не лише окремих будівель але і цілих історичних містобудівних утворень. Тому представляється актуальним і необхідним дослідження композиційних, конструктивних, стилістичних та семантичних особливостей порталів забудови кінця XIX- початку XX ст. в місті Києві.

#### **Аналіз останніх досліджень і публікацій.**

Стилістичні та типологічні особливості забудови кінця XIX- початку XX ст. в Україні були досліджені Чепеликом В. В. [18, 19, 20], Ясієвичем В.Є. [22], Скібіцькою Т.В. [15, 16].

Планувальні та конструктивні особливості архітектури України кінця XIX- початку XX ст. досліджені Ясієвичем В.Є. [22].

Правила забудови старого Києва розглянуті в дослідженнях Малакова Д.В. [5].

Структурні, композиційні і семантичні особливості фасадів забудови кінця XIX- початку XX ст.. досліджено Сідоровою О.І. [10, 11, 12].

Архітектурно-декоративна пластика фасадів київської забудови кінця XIX-початку XX ст., її пропорційні, композиційні та семантичні особливості досліджені Сидоровою М.-Ю.А. [13, 14].

Особливості інтер'єрів житлових будівель кінця XIX- початку XX ст. розглянуті в наукових працях Сердюк О.М. [9]

Персоналії архітекторів, які працювали на межі XIX-XX ст. в м. Києві, досліджували Кальницький М. [3], Малаков Д. [3], Ковалинський В [4] та інші.

**Формулювання цілей.** Дослідити та проаналізувати композиційні, стилістичні та семантичні особливості порталів фасадів забудови кінця XIX – початку XX ст. в м. Києві, розробити принципи класифікації порталів і провести їх класифікацію.

### **Основна частина.**

Портал, як відомо, – це архітектурно оформлений парадний вхід до будівлі. Але він має і декілька інших значень. Одне з них це вхід в інший вимір. І саме тут, в цій його функції відокремлювати два світи, криється основний сакральний сенс portalу. Світ зовнішній і світ внутрішній, два різні виміри, які живуть кожен за своїми законами, а портал – магічна субстанція, яка поєднує їх і водночас відокремлює один від одного. На межі XIX і XX сторіч, коли символіці надавалось надзвичайно велике значення, саме ця філософсько-містична сутність portalу була найважливішою. Проходячи крізь портал, гість проходив умовний обряд очищення від колотнечі вулиці, від зовнішніх проблем, від образ і недобрих помислів. Тому в декорі portalу часто використовувались звивисті лінії, краплі-сухарики, водні квіти – латаття, лілії, які символізували стихію води і означали очищення водою від зовнішнього і внутрішнього бруду (рис. 1).

Та й, власне, сама структура portalу була символічною – дві вертикальні лінії – дві колони і горизонтальна лінія або фронтон, іноді арка, що їх об'єднує, були схемою первісної старожитньої домівки у найзагальнішому сенсі, наближеному до поняття домівки нашої Землі з аркою Неба над нею. Портал – це символ людської домівки у Будівлі Всесвіту. Тобто це символ людського житла під захистом Простору. Сама форма елементів входу зробилася символом. Колона, як така, – є символом земної вісі, символом самоствердження, духовності, активної чоловічої енергії. Горизонтальна лінія або арка – є символом жіночої пасивної енергії, здатної приймати активну енергію вертикалі.

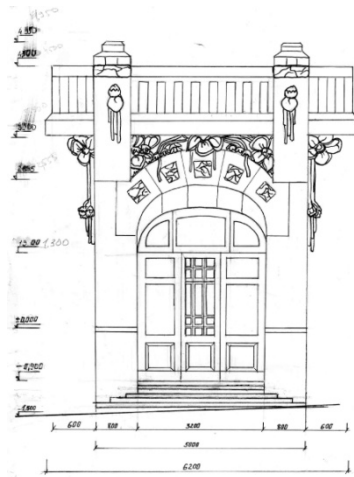
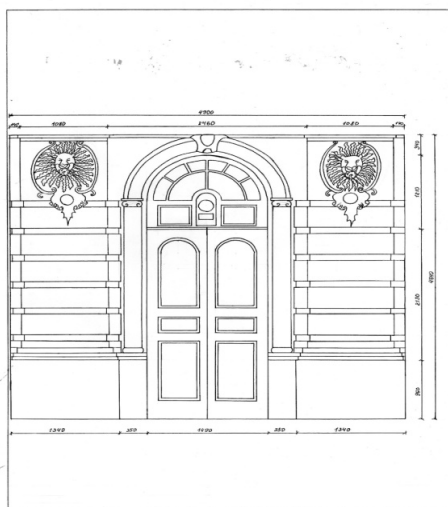


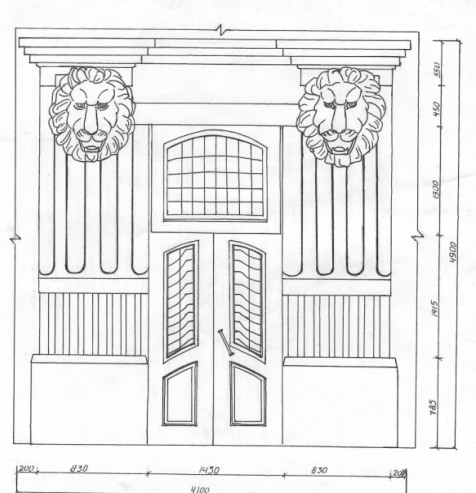
Рис.1. Водні рослини – латаття в декорі порталу, вул. Є.Чикаленка,21, модерн, арх. І. Зекцер. (Рисунок автора)

З іншого боку деякі дослідники, зокрема відомий знавець символічного характеру сучасного мистецтва Керлот Хуан Едуардо, вважають що дві колони є символом еволюції та інволюції або добра та зла, як два дерева в Саду Едема (дерево Життя та дерево Пізнання або Смерті).

Окрім колон і арки або фронтона в композицію порталу нерідко входили дві скульптури, або рельєфи, які мали функцію охоронців. В київських порталах кінця XIX – початку XX ст. з обох боків від входу найбільш часто розміщували левів або голови левів - символи шляхетності, сили, величі, вогню творчості) (рис. 2). Лев ототожнювався з Сонцем, життєдайною енергією, благородством, дією, боротьбою із силами зла, перемогою, королівським саном. Київ бо ж перебуває під зодіакальним знаком Лева.



а)



б)

Рис.2. Портали з левовими головами:

а) Є.Чикаленка,33, неоренесанс; б) В.Житомирська,23, модерн. (Рисунки автора)

На відміну від позитивного лева нерідко в композицію київських порталів були включені дракони, змії – символи первісного ворога, уособлення зла, в поєдинку з яким випробовується людина. Змій або дракон – символ біди, лихої волі, уособлення диявола, з його підступністю і швидкістю до всього злого (рис.3). Використовуючи зображення дракона, люди немов демонструють здатність приборкати лиху силу, поставити її собі на службу. До дракона треба прикласти рук, інакше зображення змія загрожувало б бідою, руйнацією. Крилатий дракон засвідчує вічну мінливість, безперервне проходження від низького до високого.



а)



б)

Рис.3. Дракони в композиції portalу: а) О.Гончара, 31, еклектика з елементами неоренесансу; б)просторовий портал з аркою В. Васильківська, 28, неоренесанс. (Рисунки автора)

Останнім часом портал з драконами на О. Гончара, 31 та портал з левами на В. Житомирській, 23 спотворили невдалими козирками (рис. 4).



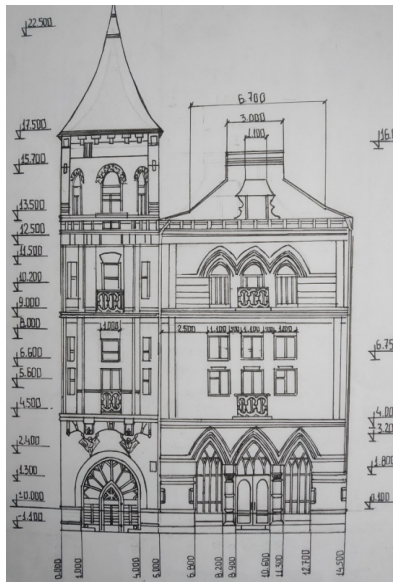
а)



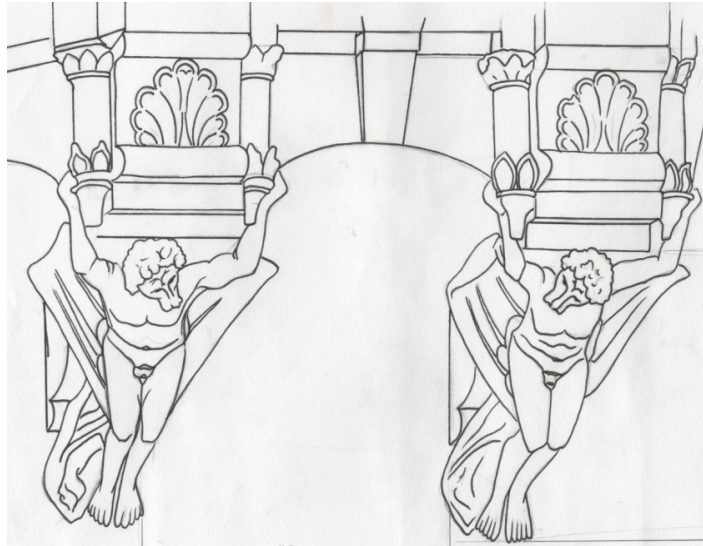
б)

Рис.4. Портали спотворені невдалими козирками: а)портал з драконами спотворений невдалим козирком, О. Гончара, 31; б)портал з левами із зруйнованим носом лівого лева, внаслідок прибудови козирка, В. Житомирська, 23. (Фото автора)

Іноді в якості охоронців будинку виступають фантастичні летючі мавпи, об'ємні скульптури яких фланкують неоготичний просторовий портал по вул. Ярославів Вал, 1 (рис. 5) або прекрасні діви, варіації каріатид, як символ краси, жіночості, Ярославів Вал, 14, модерн, арх. М. Клуг (рис. 6).



а)



б)

Рис. 5. Об'ємні скульптури летючих мавп фланкують просторовий портал, Ярославів Вал, 1, неоготика, інженер М. Добачевський. (Обмірні креслення та рисунки О. І. Сідорової та М.-Ю. Сідорової)

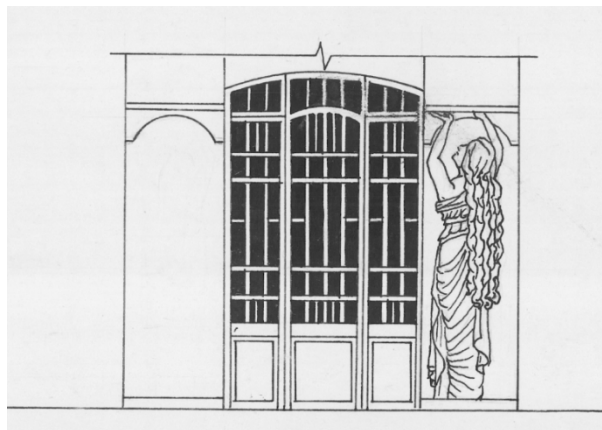


Рис.6. Прекрасні діви в декорі portalу, варіації каріатид, як символ краси, жіночості, Ярославів Вал, 14, модерн, арх. М. Клуг (Рисунок автора)

В будівлях стилю модерн в композиційну структуру portalу часто включене кругле вікно – символ Сонця, творчої енергії та споконвічної

циклічності життєвого кругообігу (рис. 7). До того ж його кругла форма перегукується через віки з архаїчним круглим в плані житлом трипільців. Цілком природно, що їх житло наслідувало похідні круглі намети, в центрі яких містилось вогнище. Коло здавна використовувалось як символ нескінченності, фігура яка немає ані початку, ані кінця. Відомо, що коло символізує небо, довершеність і вічність. Крім того, як вважають масони, коло – є символом духа і Великого Архітектора, який створив землю, небо і увесь Всесвіт. У своїх дослідженнях Карл Юнг стверджує що коло – є символом досконалості та єдності із Всесвітом. Квадрат або прямокутник – символ землі, матерії, жіночої енергії та усього земного, матеріального, а коло – є символом неба, чоловічої енергії та усього духовного. У взаємодії цих елементів втілено основний закон діалектики, закон єдності та боротьби протилежностей. Китайські мудреці вважали що на рівновазі протилежних енергій та протилежних форм тримається всесвіт. Поєднання форми кола і прямокутника в порталах модерну символізує рівновагу чоловічого і жіночого, активного та пасивного, руху та спокою. Порушення цієї рівноваги внаслідок руйнування або змінення якогось елемента приводить не лише до викривлення естетичного сприйняття portalу, але й до викривлення символічного сенсу portalу.

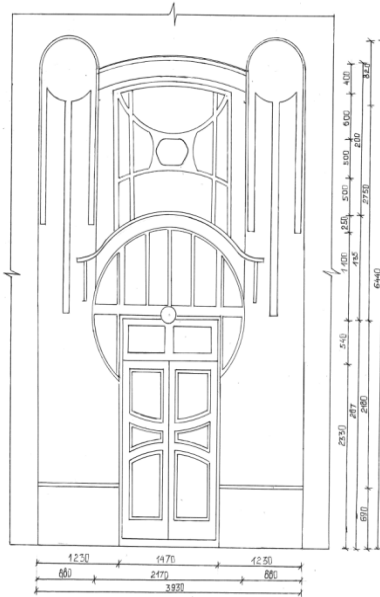


Рис. 7. Коло в структурі portalу, Мала Житомирська, 5, модерн. (Рисунок та обмірні креслення автора)

Композиційна структура порталів та їх конструктивні особливості з одного боку і стилістика з другого боку обрані основними принципами класифікації



київських порталів кінця XIX – початку XX ст. (таблиця 1 «Класифікація порталів»).


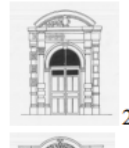



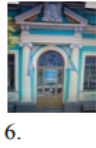

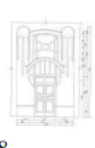









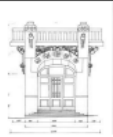



В таблиці 1 по вертикалі розташовані 6 типів порталів в залежності від: симетричне чи асиметричне рішення, наявності і розташування вікна (фрамуги) або кількох вікон, а також включення простору в композицію portalу та включення скульптури, яка фланкує вхідні двері, і, нарешті, розташування portalу під еркером або під балконом і включення їх у загальну композицію portalу.

По горизонталі розташовані типи порталів, які відповідають історичним стилям і стилю модерн, які найбільш часто зустрічаються в житлових будівлях Києва, переважно у прибуткових будинках. Історичні стилі: неоготика, неоренесанс з елементами необароко, неоросійський, неокласицизм. Модерн включає два підтипи: декоративний модерн і раціональний модерн.

Перший тип композиції порталів (в таблиці по вертикалі) включає симетричну композицію portalу з вікном в верхній частині portalу або без вікна або з зашкленним цілісним елементом (кругле вікно) вписаним в верхню частину або всередину portalу (табл. 1, рис. 1-9). Рішення порталів першого типу композиції найбільш розповсюджені і зустрічаються часто в порталах усіх стилів. Другий тип (по вертикалі) включає симетричні просторові портали з аркою, яка об'єднує 2 входи або вхід і проїзд (табл. 1, рис. 10, 11). Рішення порталів 2 типу композиції досить унікальні і зустрічається в порталах стилю неоготика і неоренесанс. Третій тип (по вертикалі) включає симетричні портали із скульптурою, яка фланкує вхідні двері (табл. 1, рис. 12-15). Таке рішення є досить типовим і зустрічається в порталах стилю неоготика, неоренесанс і модерн. Четвертий тип (по вертикалі) включає портали асиметричні з одним вікном з лівого чи правого боку (табл. 1, рис. 16, 17), рішення досить унікальне і зустрічається лише в порталах стилю модерн. П'ятий тип (по вертикалі) включає портали симетричні, які розташовані під балконом чи еркером (табл. 1, рис. 18, 19, 20), рішення типове для порталів стилю модерн, іноді зустрічається в еkleктичних порталах. В рішеннях п'ятого типу балкон чи основа еркера мають багатий часто символічний декор і включені в композицію portalу. Шостий тип (по вертикалі) включає симетричні портали з двома вікнами з обох боків від вхідних дверей (табл. 1, рис. 21), унікальне рішення, стиль модерн.



Таблиця №1. Класифікація порталів

Класифікація порталів						
Конструктивні та композиційні особливості	Історичні стилі				Модерн	
	неоготика	неоренесанс та необароко	неоросійський	неокласицизм	декоративний модерн	раціональний модерн
Симетричні з вікном у верхній частині, в структурі portalу та без вікна	 1.	 2.  3.	 4.  5.	 6.	 7.	 8.  9.
Симетричні просторові з аркою, яка об'єднує 2 входи або вхід і проїзд	 10.	 11.				
Симетричні із скульптурою, яка фланкує вхідні двері	 12.	 13.			 14.	 15.
Асиметричні з одним вікном з лівого чи правого боку					 16.	 17.
Симетричні під балконом чи еркером					 18.	 19.  20.
Симетричні з двома вікнами					 21.	

В таблиці №1 «Класифікація порталів» використані рисунки та фотографії автора статті. Адреси порталів: 1. Ярославів вал,1; 2. Рейтарська,16; 3. О.Гончара,25; 4. Велика Житомирська,9; 5. Андріївський узвіз,34; 6. Спаська,12; 7. Банкова,5; 8. Мала Житомирська,5; 9. Шота Руставелі, 23; 10. Шовковична,19; 11. Велика Васильківська,28; 12. Ярославів Вал,1; 13. Євгена Чикаленка,33; 14. Ярославів Вал,14; 15. Велика Житомирська,23; 16. Провулок Липський,3; 17. Січових стрільців,40; 18. Євгена Чикаленка,21; 19. Назарівська,21; 20. Заньковецької,7; 21. Городецького,15.

Нажаль, в Києві останні 40 років продовжується порочна практика заміни оригінальних вхідних дверей історичної забудови на металеві броньовані потворні, що знищує автентичність і масштаб порталу, його пропорційну побудову, спотворює фасад, руйнує самотутність містобудівних утворень (рис. 7).

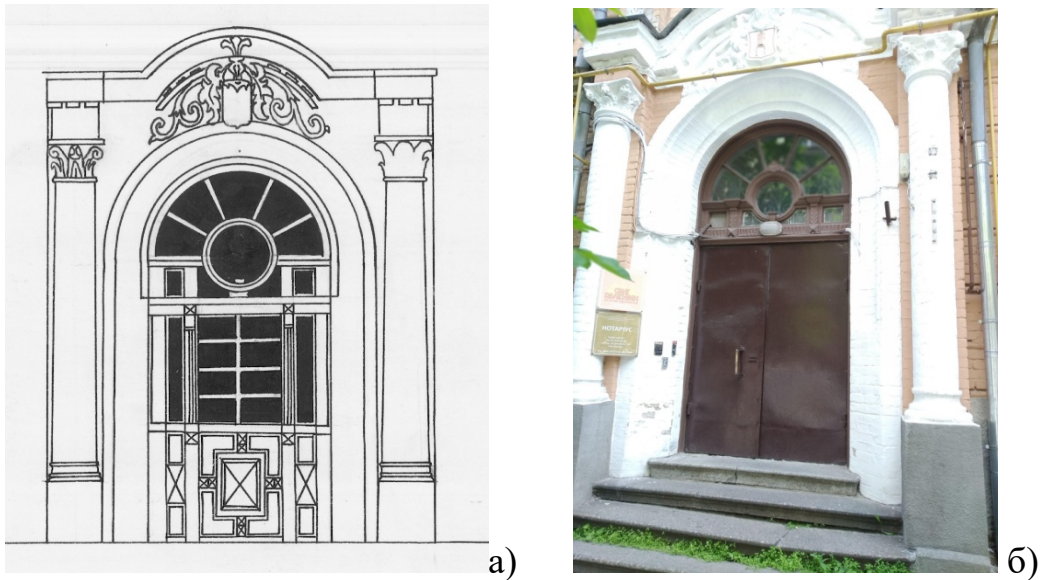


Рис.7. Спотворений портал на О. Гончара, 25: а) портал з автентичними вхідними дверима; б) цей же портал із заміненими на металеві дверима (а) Рисунок Сідорової О.І., б) фото Сідорової М.-Ю.А.)

**Висновки.** Зміна композиційної структури порталів забудови кінця ХІХ – початку ХХ ст., додавання (прибудова козирків) або руйнування окремих елементів (декору, заміна дверей) є неприпустимим злочином, внаслідок якого порушується не лише композиційна цілісність фасаду будівлі але й цілісність і самотутність містобудівного утворення, де портали є важливими архітектурними акцентами. Крім цього внаслідок невдалих ремонтів руйнується семантичний сенс декору порталів, порушуються пропорції фасадів. В процесі реконструкції і реновації історичної забудови рекомендується спиратись на розроблену типологію порталів, основними критеріями якої є композиційна структура та стилістичні ознаки, а також приділяти належну увагу семантиці декору та пропорційній побудові порталів.

#### Список джерел

1. Гирич І.Б. Київ: люди і будинки. - 2-ге. - К.: Либідь, 2018. — 432 с.
2. Григор'єв Г. У старому Києві. Київ. – 2019. – 360 с.
3. Кальницький М., Малаков Д. Головні та міські архітектори Києва. 1799-

1999// Теорія та історія архітектури і містобудування: Зб. наук. пр. – Вип.4. – К., 1999. – С.105-125.

4. Ковалинський В. Дарунок з минулого: [Творчість київ. архітектора Георгія Шлейфера] // Хроніка 2000. – К., 1997. – Вип. 17–18. – С. 181–191

5. Малаков Д.В. Правила забудови старого Києва // Архітектурна спадщина України. – К., 2002. – С.436-438.

6. Малаков Д.В. Прибуткові будинки Києва. Київ. – 2009. – 384 с.

7. Малаков Д. Київські архітектори – німці // Янус. Нерухомість. – 1998. – № 21. – С. 2–13.

8. Мокроусова О.Г. До проблем атрибуції архітектурних об'єктів Києва: нові знахідки // Київ і кияни. Матеріали щорічної науково-практичної конференції. Випуск 7. К.: Кий. – 2007. – С.160-174.

9. Сердюк О.М. Стилiстичне вирiшення київського житлового iнтер'єру другої половини ХІХ – початку ХХ столiття / О.М. Сердюк // Праці Центру пам'яткознавства: Зб. наук. пр. — 2009. — Вип. 16. — С. 55-64.

10. Сідорова О.І. Композиційні та езотеричні особливості лінії партеру історичного міського середовища / О. І. Сідорова // Сучасні проблеми архітектури та містобудування: Наук.-тех. зб. КНУБА. – К., 2014. – № 36. – С. 226-235.

11. Сідорова О.І. Семантика київських фасадів / О.І. Сідорова // Українська академія мистецтва. Дослідницькі та науково-методичні праці. – 2009. – № 16. – С. 163-173.

12. Сідорова О.І. Художньо-структурні особливості архітектурних фасадів житлових будівель Києва кі ХІХ –нця ХІХ – поч. ХХ ст. / О.І. Сідорова // Українська академія мистецтва. Дослідницькі та науково-методичні праці. – 2008. – №15. – С. 184-193.

13. Сідорова М.-Ю.А. Особливості архітектурно-декоративної пластики фасадів історичної забудови кінця ХІХ – початку ХХ ст. міста Києва. Монографія «Сталий розвиток авіаційної інфраструктури України», том 1, Львів-Торунь, Liha-Pres. 2023. С. 397-411.

14. Сідорова М.-Ю.А. Пропорційний аналіз фасадів забудови кінця ХІХ – початку ХХ ст. в м. Києві. Зб. «Теорія і практика дизайну», №28, К.: НАУ. 2023, с 84-95.

15. Скібіцька Т.В. Стилєва поліфонія в розвитку архітектури України середини ХІХ –початку ХХ століть. // Архітектурна спадщина України. – Вип. 4: Проблеми стилєвого розвитку архітектури України. – К. – 1997, - С. 178-185.

16. Скібіцька Т.В. Київський архітектурний модерн (1900 – 1910-і роки) / Вступ. Стаття Духовичного Г. – Львів – К., 2011. – 232с.

17. Тимофієнко В. Зодчі України кінця ХУІІІ – початку ХХ ст.: Біогр. довід.. – К.: НДІТІАМ, 1999. – 477 с.
18. Чепелик В.В. Бесіди про українську архітектуру / В. В. Чепелик ; за заг. ред. А.О. Пучкова ; Ін-т проблем сучас. мистецтва. — Київ : Фенікс, 2013. – 228 с.
19. Чепелик В.В. Український архітектурний модерн / Упор. З.В. Мойсеєнко-Чепелик – Київ: КНУБА, 2000. – 378 с.
20. Чепелик В.В. Формування українського архітектурного модерну початку ХХ ст. у контексті інтернаціональних творчих зв'язків // Українське мистецтво та архітектура кінця ХІХ – початку ХХ ст.. – К.: Наукова думка, 2000, – С. 164-183.
21. Ясієвич В.Є. Київський зодчий П. Ф. Альошин. Київ : Будівельник, 1966. – 66 с.
22. Ясієвич В.Є. Модерн в архітектурі України (генезис та вплив на інші стильові напрямки) // Українське мистецтво та архітектура кінця ХІХ – початку ХХ ст. – К.: Наукова думка, 2000. – С. 183-198.

#### References

1. Girich I. B. (2018). Kiiv: lyudi i budinki. [Kyiv: people and houses]. 2-ge. — K.: Libid'. — 432 s. (in Ukrainian).
2. Grigor'ev G. ( 2019). U staromu Kievi. [In old Kyiv]. Kiiv. – 360 s. (in Ukrainian).
3. Kal'nic'kij M., Malakov D. (1999). Golovni ta mis'ki arhitektori Kieva. 1799-1999 [The main and city architects of Kyiv.1799-1999]. // *Teoriya ta istoriya arhitekturi i mistobuduvannya: Zb. nauk. pr. – Vip.4. – K.,. – S.105-125.* (in Ukrainian).
4. Kovalins'kij V. ( 1997). Darunok z minulogo: Tvorchist' kiiv. arhitekтора Georgiya Shlejfera. [A gift from the past: Creativity of Kyiv. architect Georgy Shleifer]. // *Hronika . – K. – Vip. 17–18. – S. 181–191*(in Ukrainian).
5. Malakov D.V. (2002) Pravila zabudovi starogo Kieva. [Forget the rules of old Kyiv] // *Arhitekturna spadshchina Ukraïni. – K.,. – S.436-438.* (in Ukrainian)
6. Malakov D.V. (2009). Pributkovi budinki Kieva. [Profitable houses of Kyiv]. Kiiv. — 384 s. (in Ukrainian)
7. Malakov D. (1998). Kiïvs'ki arhitektori – nimci [Kyiv architects - Germans]. // *YAnus. Neruhomist'. – № 21. – S. 2–13.* (in Ukrainian)
8. Mokrousova O.G. (2007). Do problem atribucii arhitekturnih ob'ektiv Kieva: novi znahidki. [To the problems of attribution of architectural objects of Kyiv: new findings]. // *Kiïv i kiyani. Materiali shchorichnoï naukovo-praktichnoï konferencii. Vipusk 7. K.: Kij. — S.160-174.* (in Ukrainian) .

9. Serdyuk O.M. (2009). Stilistichne virishennya kiivs'kogo zhitlovogo inter'eru drugoї polovini XIX – pochatku XX stolittya . [Stylistic solution of the Kyiv residential interior of the second half of the 19th - beginning of the 20th century]. / O. M. Serdyuk // *Praci Centru pam'yatkoznavstva: Zb. nauk. pr. — Vip. 16. — S. 55-64.* (in Ukrainian)
10. Sidorova O.I. (2014). Kompozicijni ta ezoterichni osoblivosti linii parteru istorichnogo mis'kogo seredovishcha. [Compositional and esoteric features of the parterre line of the historical urban environment]. // *Suchasni problemi arhitekturi ta mistobuduvannya: Nauk.-tekh. zb. KNUBA. — K.— № 36. — S. 226-235.* (in Ukrainian)
11. Sidorova O.I.(2009). Semantika kiivs'kih fasadiv. [Semantics of Kyiv facades]. // *Ukrains'ka akademiya mistectva. Doslidnic'ki ta naukovo-metodichni praci. — № 16. — S. 163-173.* (in Ukrainian)
12. Sidorova O.I. (2008). Hudozhn'o-strukturni osoblivosti arhitekturnih fasadiv zhitlovih budivel' Kieva kincyа XIX — poch. XX st. [Artistic and structural features of the architectural facades of residential buildings in Kyiv from the 19th century to the beginning of the 19th century. 20th century]. / O.I. Sidorova // *Ukrains'ka akademiya mistectva. Doslidnic'ki ta naukovo-metodichni praci. — №15. — S. 184-193.* (in Ukrainian)
13. Sidorova M.-Yu.A. Osoblyvosti arkhitekturno-dekoratyvnoi plastyky fasadiv istorychnoi zabudovy kintsia XIX – pochatku XX st. mistа Kyieva. [Features of architectural and decorative plasticity of facades of historical buildings of the late 19th - early 20th centuries city of Kyiv]. Monohrafiya «Stalyi rozvytok aviatsiinoi infrastruktury Ukrainy», tom 1, Lviv-Torun, Liha-Pres. 2023. S. 397-411. (in Ukrainian)
14. Sidorova M.-Yu.A. Proportsiinyi analiz fasadiv zabudovy kintsia KhIKh – pochatku KhKh st. v m. Kyievi. [Proportional analysis of building facades of the late 19th and early 20th centuries. in Kyiv]. Zb. «Teoriia i praktyka dyzainu», №28, K.: NAU. 2023, s 84-95. (in Ukrainian)
15. Skibic'ka T.V. (1997). Stil'ova polifoniya v rozvitku arhitekturi Ukraїni seredini XIX –pochatku XX stolit'. [Stylistic polyphony in the development of Ukrainian architecture in the middle of the 19th and early 20th centuries]. // *Arhitekturna spadshchina Ukraїni. — Vip.4: Problemi stil'ovogo rozvitku arhitekturi Ukraїni. — K. — S.178-185.* (in Ukrainian)
16. Skibic'ka T.V. (2011). Kiivs'kij arhitekturnij modern (1900 – 1910-i roki) [Kyiv architectural modern (1900-1910s)]. /Vstup. Stattya Duhovichnogo G. – L'viv – K.– 232 s. (in Ukrainian)
17. Timofienko V. (1999). Zodchi Ukraїni kincyа XVIII – pochatku XX st. [Architects of Ukraine at the end of the Khush University - the beginning of the 20th century]: Biogr. dovid.. – K.: NDITIAM.– 477 s. (in Ukrainian)

18. Chepelik V. V. (2013). Besidi pro ukraïns'ku arhitekturu [Conversations about Ukrainian architecture]. / V. V. Shepelik ; za zag. red. A. O. Puchkova ; In-t problem suchas. mistectva. — Kiïv: Feniks.— 228 s. (in Ukrainian)
19. Chepelik V.V. (2000). Ukraïns'kij arhitekturnij modern [Ukrainian architectural modern]. / Upor. Z.V. Mojseenko-Chepelik – Kiïv: KNUBA.— 378 s. (in Ukrainian)
20. Chepelik V.V. (2000). Formuvannya ukraïns'kogo arhitekturnogo modernu pochatku HKH st. u konteksti internacional'nih tvorchih zv'yazkiv [The formation of Ukrainian architectural modern at the beginning of the 20th century. in the context of international creative relations]. // *Ukraïns'ke mistectvo ta arhitektura kincy XIX – pochatku XX st.*— K.: Naukova dumka, - S.164-183. (in Ukrainian)
21. Yasievich V.Є. (1966). Kiïvs'kij zodchij P. F. Al'oshin. [Kyiv architect P.F. Aleshin]. Kiïv: Budivel'nik, – 66 s. (in Ukrainian)
22. Yasievich V.Є. (2000). Modern v arhitekturi Ukraïni (genezis ta vpliv na inshi stil'ovi napryamki) [Modern in the architecture of Ukraine (genesis and influence on other stylistic trends) ] // *Ukraïns'ke mistectvo ta arhitektura kincy XIX – pochatku XX st.* – K.: Naukova dumka. – S. 183-198. (in Ukrainian)

#### Abstract

**Mariia-Yuliia Sidorova**, graduate student of National Aviation University, Kyiv, Ukraine.

#### **The portals of the facades of buildings of the late 19th and early 20th centuries in Kyiv**

The compositional features were considered and the portals of the facades of buildings of the late 19th and early 20th centuries were classified. in Kyiv. Their symbolism, structure and structural construction, stylistics and characteristic architectural and decorative features were studied.

The purpose of the study: to investigate and analyze the compositional, stylistic and semantic features of the portals of the facades of buildings of the late 19th and early 20th centuries. in Kyiv, to develop the principles of classification of portals and conduct their classification.

Methodology. The research was conducted on the basis of the following methods: empirical, theoretical and empirical-theoretical. The empirical method includes observation, photo-fixation, graphic sketches and constructions, comparisons and generalizations. Theoretical techniques include: going from the abstract to the concrete, abstraction, concretization, identification and separation.

Most of the work was carried out using empirical and theoretical methods.

The results. Photographs, graphic sketches and classification of building portals of the late 19th and early 20th centuries were carried out. in Kyiv based on the developed compositional-constructive and stylistic principles of classification. It was

found that the portals are located mainly on the main compositional axes of the facades of historical buildings, namely on the main vertical divisions, which are highlighted by risalites, bay windows, attics, towers and often changed scale and shape of windows.

The role of the portals in the overall composition of the building and the problem of violation of the compositional integrity of the facades due to the replacement or destruction of individual parts and elements of the portals have been revealed. In particular, as a result of unsuccessful repairs and renovations in some buildings of the historical center, the entrance doors were replaced with faceless, rough, unscaled ones, which distorted not only individual facades, but also entire sections of the urban environment.

The scientific novelty and practical significance of the research lies in the identification of the compositional and semantic features of the portals of the facades of Kyiv buildings of the late 19th and early 20th centuries, as well as in the detailed analysis of the compositional structure, constructive and stylistic components of the portals. A scientific novelty is the developed classification of the portals of the historical buildings of Kyiv. The research will contribute to the deepening of theoretical and practical knowledge about the peculiarities of Kyiv portals of the specified period, which can be used in the restoration and reconstruction of buildings of the late 19th - early 20th centuries. in Kyiv. The developed classification of portals will be a useful educational reference material for students - future architects and designers who are interested in the peculiarities of Kyiv's historical buildings.

Keywords: architectural portals; building facades of the late 19th and early 20th centuries; structural and stylistic features; classification; semantics; composition.