

DOI: <https://doi.org/10.32347/2077-3455.2024.68.367-379>

УДК 725.56.01

Чжао Хунцзюань,

*аспірант кафедри архітектурного проектування цивільних будівель і споруд
Київського національного університету будівництва і архітектури*

chzhao_k@knuba.edu.ua

<https://orcid.org/0000-0002-9763-8478>

Куцевич Вадим Володимирович,

*доктор архітектури, професор,
завідувач кафедри архітектурного проектування цивільних будівель і споруд
Київського національного університету будівництва і архітектури*

kutsevych.vv@knuba.edu.ua

<http://orcid.org/0000-0001-6128-7410>

ВПЛИВ СОЦІАЛЬНИХ ПЕРЕДУМОВ НА ФОРМУВАННЯ СЕРЕДОВИЩА ЖИТТЄДІЯЛЬНОСТІ ЛЮДЕЙ ЛІТНЬОГО ВІКУ

Анотація: настання старості пов'язано із певними проблемами для самої людини, його родини і суспільства. Багато людей вступають в літній вік, маючи проблеми матеріального характеру, конфліктні ситуації в родині, хронічні захворювання, зниження здібності до пересування і самообслуговування. Люди літнього віку все частіше звертаються за допомогою закладів соціального захисту, в тому числі стаціонарного типу. У розвинутих європейських країнах 2-4% людей літнього віку пов'язані з різноманітними формами проживання у закладах соціального захисту, домах інтернатах, реабілітаційних центрах, захищених (соціальних) квартирах та ін.

У Китаї процес старіння розвивається дуже швидко. Вчені Китаю припускають, що до середини цього століття літнє населення у віці 60 років і більше може досягти 450-470 млн осіб, у тому числі серед людей похилого віку є люди з інвалідністю.

Ключові слова: люди літнього віку; соціальні передумови; заклади соціального захисту; середовище життєдіяльності; містобудівне розташування у міській інфраструктурі.

Постановка проблеми. Щільність населення КНР та ступінь старіння літніх людей постійно збільшується, що чинить величезний тиск на міські медичні служби та громадського закладу обслуговування. Літні люди потребують більшої кількості соціальних, медичних, культурних та інших послуг у містах, а також розвитку матеріальної бази закладів охорони здоров'я

та соціального захисту. Традиційна підтримка сім'ї більше не може задовольняти потреби Китаю, що зростають, до старіючого населення.

В даний час існує проблема пов'язана з вибором майданчиків для житла та об'єктів соціального захисту літніх людей, тому до них висуваються дуже високі містобудівні і екологічні вимоги.

Аналіз останніх досліджень і публікацій. Соціальної політики КНР базується на «Думках про сприяння здоровому розвитку сестринських послуг для літніх людей», Головним управлінням Держради 2020, в яких йдеться про «надійну політику щодо догляду за ними та догляду за дітьми для молоді» 2008, а також Законі КНР «Про захист прав та інтересів людей похилого віку. 1996. Законодавчі акти КНР сприяють розвитку проєктування і будівництва закладів соціального захисту про, які йдеться у матеріалах опитування, проведення Академією наук м. Гаунгжою, у дисертації Родик Я. наукових статтях Чжао Хунцзюнь, Куцевича В., Красножон Т., Кравченко І., Родик Я., Ахаїмова А., та у державних будівельних нормах України.

Мета дослідження. Виявити і проаналізувати сучасні напрямки соціальної політики КНР для формування комфортного середовища життєдіяльності людей літнього віку у спеціалізованих закладах соціального захисту.

Методи дослідження. Особливими методами застосованими у дослідженні є загальні наукові методи, які включають огляд вітчизняної та зарубіжної літератури з питань соціальних потреб формування комфортних умов життєдіяльності людей літнього віку з узагальнення практики проєктування і будівництва закладів соціального захисту; емпіричні методи: опис, спостереження, прийняття архітектурних образів.

Основна частина. З посиленням старіння населення Китаю зростання кількості людей літнього віку призвело до збільшення попиту на послуги з догляду за ними. До кінця 2020 року населення країни становило 1,412 мільярда осіб, а літнє населення старше 60 років становило близько 264 мільйонів осіб, що становить 18,70 % (близько однієї п'ятої всього літнього населення світу). Порівняно з 6 національним переписом 2010 року частка населення у віці 60 років і старше збільшилася на 5,44 %, а частка населення у віці 65 років та старше збільшилася на 4,63 % [1].

Ступінь старіння населення Китаю сильно відрізняється регіонами. Через стадії економічного розвитку, обмеження медичного рівня та різниці в потоці населення регіони з більш розвинутою економікою раніше вступають у суспільство, що старіє. Наприклад, Шанхай увійшов у суспільство, що старіє, вже в 1979 р. У той же час економічно слаборозвинені райони з'являться відносно пізно (Цинхай, Нінся та ін. регіони), введені приблизно в 2010 р.

Слід зазначити, що розвинуті країни світу дійсно входять у суспільство, що старіє, тільки тоді, коли їх економіка розвивається до певного рівня, в той же час як Китай все ще знаходиться в прискореному періоді економічного розвитку і далекий від досягнення економічного рівня розвинених країн. Поступове поліпшення медичного обслуговування сприяє збільшенню та середній тривалості життя людей похилого віку. У міру того, як кількість людей літнього віку продовжує зростати, існує брак і недостатність закладів з догляду за ними. Сьогодні ні міські заклади з догляду за старими, ні притулки у сільській місцевості не можуть задовольнити прагнення людей похилого віку до підвищення їх якості життя.

Таким чином, у міському та сільському будівництві необхідно і надалі реалізовувати концепцію планування та розвитку, орієнтовану на підвищення якості життя людей літнього віку, а також на забезпечення їм гідного та комфортного життя в пізніші роки їхнього життя. На такому загальному тлі проблема догляду за літніми людьми поступово привернула увагу всіх верств суспільства і стала важливою проблемою, пов'язаною з національною економікою та засобами для існування людей.

Будівництво житлових будинків для людей літнього віку з розвинутою системою обслуговування, а також створення нового типу житлової спільноти для них, яке відрізняється від традиційних будинків для людей літнього віку і вселяє впевненість у тому, вони поступово визнаються державою і суспільством. У бізнесі з догляду за людьми літнього віку беруть участь такі суб'єкти (відділ управління цивільними справами, відділ містобудування, відділ архітектурного проектування, відділ розвитку тощо) Будівельний сектор повинен враховувати нові тенденції та працювати у вирішенні поточних пенсійних проблем Китаю.

Слід зазначити, що фонд розвитку будівель догляду за людьми літнього віку в основному зумовлений впливом таких факторів, як старіння населення, економічний розвиток, процес урбанізації та зміни в концепції догляду за ними. У цьому контексті попит та тенденції розвитку таких будівель безсумнівно, зростатимуть і розширюватимуться. Є надія, що вони розташовуватимуться у жвавих районах міста, зручних для проживання та лікування, близьких до дітей та зручних для взаємного догляду та відвідування, матиме екологічне середовище. Тим не менш, ціна землі в міських районах Китаю стає все вищою і вищою, в поєднанні з вимогами малонаселеного житла для літніх людей, вартість забудови висока, і важко знайти місце для такого житла.

На півночі країни ми можемо вибрати місця будівництво елітних будинків для людей похилого віку поруч із парком, повною мірою використовувати міські зелені насадження, паркові ландшафти та міську інфраструктуру для проведення заходів на свіжому повітрі та мати відносно високі коефіцієнти житлової площі

орієнтуючись на більш високі доходи. У приміських районах можна задовольнити вимоги низького коефіцієнта житлової площі з допомогою збільшення допоміжних приміщень, особливо оснащення медичними засобами.

Водночас на спосіб забезпечення людей літнього віку житлом та об'єктами обслуговуванням у різних країнах впливає система соціального забезпечення. Конкретна модель житлових будинків для людей похилого віку має бути вирішена в контексті розвитку суспільства в цілому і пенсійною політикою країни. Сімейні концепції, сімейні відносини та соціально-економічні умови є основними умовами вибору способу життя людей літнього віку [14-21].

Згідно з вибіркоким опитуванням, проведеним Академією соціальних наук Гуанчжоу у міському районі Гуанчжоу, городяни вважають, що існує такі можливості ідеального способу життя на пенсії:

- жити з дітьми, жити окремо від дітей, жити поблизу від дітей;
- відвідувати заклади соціального захисту, такі як будинки для людей похилого віку;
- жити самостійно з нянею, яка піклується про них [2].

В даний час в КНР і за кордоном існує в основному три напрямки соціального захисту зміцнення послуг для людей літнього віку в існуючих спільнотах, або в реалізації поєднання сімейного догляду та громадських послуг, переважно утримання людей літнього віку та інших спеціалізованих закладах. За рахунок інвестицій уряду та соціальних можливостей створити надійну інфраструктуру для фітнесу, відпочинку, розваг, культури та медицини. Розвиток громадського обслуговування через різні сервісні організації забезпечує поквартирні послуги та послуги для людей з особливими потребами, які можуть закласти основу для соціалізації людей літнього віку.

Сучасна соціальна культура та економічний розвиток вплинули на традиційну культуру «виховання дітей у старості», і протиріччя і різницю між людьми літнього віку та його дітьми. У великих містах Китаю, таких як Шанхай, молоді люди залишають своїх батьків після одруження. При цьому великі сім'ї діляться на кілька малих сімей, а збільшення числа людей похилого віку стало новою рисою міської сімейної структури. Крім того, з розвитком суспільства та постійним поліпшенням життєвих та економічних умов люди прагнуть якісного духовного життя, здоров'я та довголіття. Виходячи з цього будівництво закладів соціального захисту для людей літнього віку дуже важливе.

Шляхом аналізу китайських і зарубіжних пенсійних систем, і традиційної моделі пенсійного забезпечення в Китаї, а також поточних досліджень стану розвитку будівництва закладів соціального захисту для людей літнього віку встановлено, що ці будівлі мають унікальні характеристики з погляду політичного середовища, загального планування, економічної вигоди та ін.

Взаємини людей літнього віку КНР базується на соціальному захисті та на соціальній підтримці (рис. 1).

У 2000 р. ЦК КПК та Держрада КНР затвердили «Рішення про посилення роботи з проблем старіння». Цей документ вказує напрямок для Китаю у вивченні режиму розвитку у процесі старіння [3].

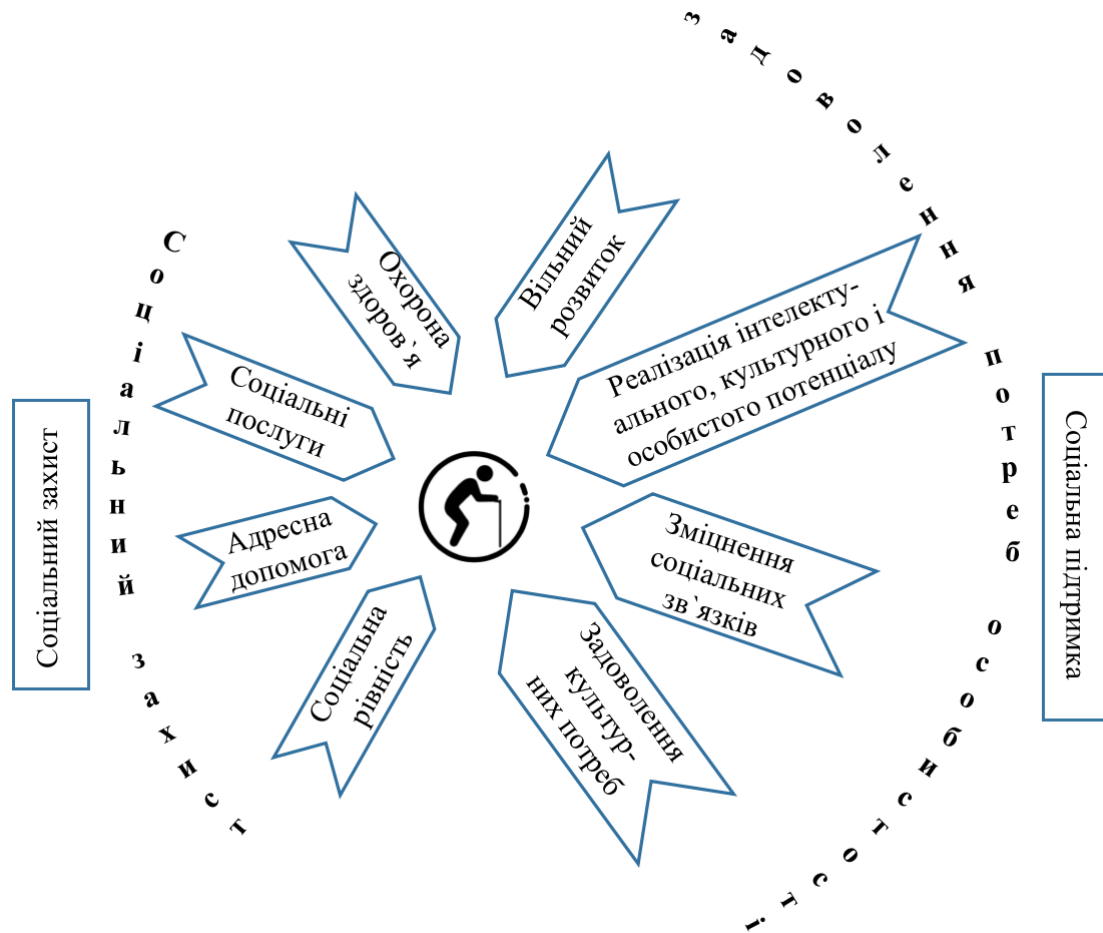


Рис.1 Схема взаємовідношення людей літнього віку і суспільства (схема автора)

На етапі 2006-2010 будуть всебічно просувалися послуги з догляду за людьми літнього віку вдома, поступово створюється система обслуговування цих людей, будувати безбар'єрні міста, а також створюватися житлові спільноти та «дружні спільноти» для літніх людей, а також міста для них.

У 2007 році Міністерство будівництва КНР та інші відомства організували в Пекіні, Тяньцзіні та ще 100 містах заходи щодо створення національних безбар'єрних міст та пенсійних закладів і закладів соціального захисту для літніх людей. У 2008 році на національному рівні були оприлюднені «Думки про всебічний розвиток послуг по догляду за літніми людьми вдома», в яких

пропонувалося активно сприяти широкому розвитку послуг по догляду за літніми людьми вдома та в міських спільнотах [4].

У 2010 р. у масштабах усієї країни було створено «житлові спільноти для людей літнього віку» та «дружніх міст (міських районів) для них», які можна розглядати як прелюдію до побудови системи комфортного життєдіяльності людей літнього віку. В XXI п'ятирічці (The Eleventh Five-Year Plan, 2006-2010) було сформовано пенсійну модель (90% - люди літнього віку, що перебувають під опікою своїх сімей (сімейний догляд на дому); 7 % - люди похилого віку, які користуються доглядом на дому (соціальний догляд), 3 % - людей літнього віку користуються інституційними послугами з догляду за ними (перебувають в закладах соціального обслуговування літніх людей). [5]

У той же час, з безперервним поглибленням урбанізації та старінням населення Китаю, високою щільністю простору міського центру та спустошенням сільської місцевості було висунуто на перший план якісний догляд за літніми людьми у міських та сільських районах, а також виявлено їхню потребу у багаторівневих моделях догляду за ними. Така ситуація показує, що потреби догляду людей літнього віку є незадовільними, а Китай стикається з серйозною проблемою старіння населення.

У дванадцяті п'ятирічку (2011-2015 рр.) спочатку була сформована система обслуговування для людей літнього віку, що поєднує медичну допомогу та догляд за ними. Було запропоновано створення системи догляду за людьми літнього віку вдома, за місцем проживання та за підтримкою закладів соціального захисту, що було включено до переглянутого «Закону про захист прав та інтересів людей літнього віку», що було уточнено у вигляді правових норм. Водночас політика заохочення та просування поєднання медичної допомоги та догляду за людьми похилого віку була всебічно відкрита на національному рівні [6].

У грудні 2011 року Генеральним апаратом Держради КНР було видано «План побудови системи соціального пенсійного забезпечення (2011-2015 р.)». У спеціальному плануванні провідну роль відіграв економічний та соціальний розвиток країни [7]. У 2013 році Державна рада КНР видала «Документ № 35», після чого Міністерство житлового будівництва та міського та сільського розвитку спільно з іншими відомствами випустило низку спеціальних норм та стандартів. Вони стосувалися планування та будівництва міських закладів для догляду за людьми літнього віку, а також збільшення фінансової, податкової, заохочувальної підтримки, приватного капіталу та іншої політичної підтримки. Цей «документ» створив сприятливі умови розвитку стандартизації та просування будівництва міських закладів для догляду за людьми літнього віку [8].

У період 13-ї п'ятирічки (2016-2020 рр.) у рамках стратегії «Здоровий Китай» було покращено якість послуг з догляду за людьми літнього віку. В основних політичних документах КНР були виділені спеціальні категорії, такі як «здоровий догляд за літніми людьми», «придатність для старіння», «система середовища життєдіяльності людей літнього віку», «коло життя для людей похилого віку» і «житло для людей літнього віку». Конкретне розташування цих категорій відбиває прагнення країни до якості у сфері будівництва. [9]. Водночас у цей період було визначено «Національний середньостроковий та довгостроковий план активного реагування на старіння населення» [10].

П'ятий пленум ЦК КПК дев'ятнадцятого скликання запропонував реалізувати національну стратегію активного реагування на старіння населення та створити систему обслуговування людей літнього віку, яка координує домашні перебування та заклади громадського обслуговування з поєднанням з закладами охорони здоров'я .

У грудні 2021 року Головне управління Державної ради КНР оприлюднило «14-й п'ятирічний план розвитку Національної програми старіння та системи обслуговування людей похилого віку», в яких йдеться про «надійну систему політики щодо догляду за літніми людьми та догляду за дітьми для молоді» [11].

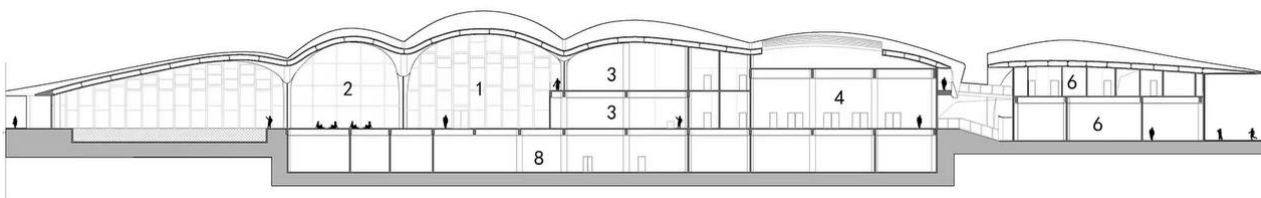
Прикладом реалізації соціальних програм КНР з організації закладів соціального захисту для осіб літнього віку є будівля Taikang House – Guiyuan, розташована у нинішній провінції Гуансі, КНР (рис. 2). Провінція Гуансі - одна із самих ранніх провінцій и регіонів КНР, вступивших в суспільство старіння (у кінці 2022 р буде проживати більше млн. літніх людей, що буде складати більше 14 % постійного населення міста). У Наньніні зараз мешкає 1,29 міл. людей, що складає 16,76 % населення міста. У місті діють 763 заклада соціального обслуговування літніх людей.

Будівля Taikang House – Guiyuan, займає площу близько 155000 тис. м², передбачено близько 1160 житлових одиниць для осіб літнього віку, а також реабілітаційних лікарень II рівня. Будівлі є комплексним громадським об'єктом для усієї громади, яка включає 6 функціональних приміщень, в тому числі університет для літніх людей, бібліотеку, центр відпочинку і фітнесу, багатоцільовий зал, культурно-розважальний центр і заклад харчування [12].

Будівля має L – образну форму і розташована у природньому парку, що сприяє створенню комфортного середовища для літніх людей (рис. 2)



а) Загальний вигляд



б) Життєвий центр - вигляд у розрізі

1. Сад чотирьох сезонів ; 2. Фітнес-центр ; 3. Центр для гурманів ; 4. Багатофункціональний зал; 5. Спортивно-оздоровчий центр; 6. Зал супер досвіду ; 7. Університет для людей похилого віку (включаючи бібліотеку) ; 8. Зал обладнання



в) Схема генплану

1. Квартри для літніх людей; 2. Центр життєздатності; 3. Лікарні; 4. Будинки престарілих

Рис.2 Будівля Taikang House Gui Yuan у Гуансі [12]

Висновок. На основі узагальнення визначення соціальних передумов, виявлено, що вони впливають на формування середовища життєдіяльності людей літнього віку.

Це система гарантованих державою екологічних, соціальних і правових заходів, які забезпечують людей літнього віку, для подолання обмежень життєдіяльності. Формування на цій основі закладів соціального захисту дозволить підвищити рівень обслуговування і допомоги людям літнього віку.

Генеральний секретар ЦК КПК, Си Цзиньпін заявив, що з нього достатньо чудернацької архітектури [13], нові проєкти будівель повинні відображати пошуки не тільки нового, але і втілення в них історичної справебливості, в тому числі і в закладах соціального захисту.

Список джерел

1. 中国政府网. 第七次全国人口普查公报 [EB/OL]. [2021-05-11]. https://www.gov.cn/guoqing/2021-05/13/content_5606149.htm
2. 李东锋. 人口老龄化背景下的城市老年人建筑研究[硕士学位论文]. 太原理工大学, 2008:55-56.
3. 中国政府网. 中共中央国务院关于加强新时代老龄工作的意见[EB/OL]. [2021-011-18]. https://www.gov.cn/zhengce/2021-11/24/content_5653181.htm
4. 中国政府网. 关于全面推进居家养老服务工作的意见[EB/OL]. [2008-02-25]. https://www.gov.cn/zwgk/2008-Z02/25/content_899738.htm
5. 中国政府网. 中华人民共和国国民经济和社会发展第十一个五年规划纲要 [EB/OL]. [2006-03-14]. https://www.gov.cn/gongbao/content/2006/content_268766.htm
6. 中国政府网. 中华人民共和国国民经济和社会发展第十二个五年规划纲要 [EB/OL]. [2011-03-16]. https://www.gov.cn/2011lh/content_1825838.htm
7. 中国政府网. 国务院办公厅关于印发社会养老服务体系发展规划（2011-2015年）的通知[EB/OL]. [2011-12-26]. https://www.gov.cn/gongbao/content/2012/content_2034729.htm
8. 中国政府网. 国务院关于加快发展养老服务业的若干意见[EB/OL]. [2013-09-13]. https://www.gov.cn/zwgk/2013-09/13/content_2487704.htm
9. 中国政府网. 中华人民共和国国民经济和社会发展第十二个五年规划纲要 [EB/OL]. [2011-03-16]. https://www.gov.cn/2011lh/content_1825838.htm
10. 中国政府网. 中共中央国务院印发《国家积极应对人口老龄化中长期规划》 [EB/OL]. [2019-11-21]. https://www.gov.cn/zhengce/2019-11/21/content_5454347.htm
11. 中国政府网. 国务院关于印发“十四五”国家老龄事业发展和养老服务体系规划的通知 [EB/OL]. [2021-13-30]. https://www.gov.cn/zhengce/content/2022-02/21/content_5674844.htm

12. 三磊设计. 南宁泰康之家·桂园, Archina [EB/OL]. [2021-05-17].
<http://www.archina.com/index.php?g=Works&m=index&a=show&id=8745>
13. 王丽方. 清华教授谈建筑怪相: 有的牺牲了建筑所有的好处. [EB/OL]. [2015-01-29]. <http://politics.people.com.cn/n/2015/0129/c1001-26469989.html>
14. Куцевич В.В. Проектування і нормативне забезпечення будинків і споруд закладів соціального захисту населення. – Будівництво України. Київ, 2007. № 9. С. 10-13.
15. Родик Я.С. Ергономічні принципи формування архітектурного середовища реабілітаційних центрів. Автореф. дис. к. арх. 18. 00.01. Харк. держ. техн. універ. буд. і арх. Харків. 2006. 17 с.
16. ДБН В. 2.2 – 18: 2007. Заклади соціального населення Київ: Мінбуд, архітектури та житлово-комунального господарства України. 2007. 38 с.
17. Закон України «Про соціальні послуги» від 19 червня 2003 р. № 966 – IV.
18. Закон України «Про основи соціальної захищеності інвалідів України» від 21 березня 1991 р. № 675 – XII.
19. Водяной А.М. Учреждение обслуживания людей преклонного возраста. Жилищное строительство. 1990. № 8. С. 22-25.
20. Красножон Т. Особливості просторово-територіальної організації медично-реабілітаційних центрів політравми. Містобудування і територіальне планування: наук. – техн. збірник. 2022. Вип 79. С.199-211. DOI: <https://doi.org/10.32347/2076-815x.2022.79.199-211>
21. Ахаїмова А.О. Історична еволюція закладів соціального захисту самотньої дитини. Перспективні напрямки проектування житлових та громадських будівель. Зб. Наук.пр.Київ: КИЇВЗНДІЕП, 2004. С. 44-48.

References

1. China government website. Seventh National Census Bulletin. [11-05-2021]. URL: https://www.gov.cn/guoqing/2021-05/13/content_5606149.htm (In Chinese)
2. Li, Dongfeng. (2008). Research on urban buildings for the elderly in the context of population aging [Master's thesis]. Taiyuan University of Technology. 55-56. (In Chinese)
3. China government website. Opinions of the CPC Central Committee and State Council on Strengthening the Work on Aging in the New Era. [18-11-2021]. URL: https://www.gov.cn/zhengce/2021-11/24/content_5653181.htm (In Chinese)
4. China government website. Opinions on Comprehensively Promoting the Work of Home-based Elderly Services. [23-02-2008]. URL: https://www.gov.cn/zwggk/2008-02/25/content_899738.htm (In Chinese)

5. China government website. Outline of the Eleventh Five-Year Plan for National Economic and Social Development of the People's Republic of China. [14-03-2006]. URL: https://www.gov.cn/gongbao/content/2006/content_268766.htm (In Chinese)
6. China government website. Outline of the Twelfth Five-Year Plan for National Economic and Social Development of the People's Republic of China. [16-03-2011]. URL: https://www.gov.cn/2011lh/content_1825838.htm (In Chinese)
7. China government website. Circular of the General Office of the State Council on the Issuance of the Plan for the Construction of Social Elderly Service System (2011-2015). [26-12-2011]. URL: https://www.gov.cn/gongbao/content/2012/content_2034729.htm (In Chinese)
8. China government website. Several Opinions of the State Council on Accelerating the Development of the Elderly Service Industry. [13-09-2013]. URL: https://www.gov.cn/zwggk/2013-09/13/content_2487704.htm (In Chinese)
9. China government website. Outline of the Twelfth Five-Year Plan for National Economic and Social Development of the People's Republic of China. [16-03-2011]. URL: https://www.gov.cn/2011lh/content_1825838.htm (In Chinese)
10. China government website. CPC Central Committee and State Council Issues Medium- and Long-Term Plan for National Active Response to Population Aging . [21-11-2019]. URL: https://www.gov.cn/zhengce/2019-11/21/content_5454347.htm (In Chinese)
11. China government website. Circular of the State Council on the Issuance of the 14th Five-Year Plan for the Development of the National Aging Career and the Pension Service System. [30-12-2021]. URL: https://www.gov.cn/zhengce/content/2022-02/21/content_5674844.htm (In Chinese)
12. SUNLAY Design. Nanning Taikang House - GuiYuan, Archina. [17-05-2021]. URL: <http://www.archina.com/index.php?g=Works&m=index&a=show&id=8745> (In Chinese)
13. Wang Lifang. Tsinghua professor on architectural oddities: some sacrifice all the benefits of architecture. [29-01-2015]. URL: <http://politics.people.com.cn/n/2015/0129/c1001-26469989.html> (In Chinese)
14. Kutsevych, V.V. (2007). *Proyektuvannya i normatyvne zabezpechennya budynkiv i sporud zakladiv sotsial'noho zakhystu naseleння*. [Designing and regulatory support of buildings and structures of social protection institutions]. (№ 9) P-p. 10-13. (In Ukrainian)
15. Rodyk, Y.S. (2006). *Erhonomichni pryntsyipy fomuvannya arkhitekturnoho seredovyshcha rehabilitatsiynykh tsestriv*. [Ergonomic principles of forming the architectural environment of rehabilitation centers]. Avtoref. dys. k. arkh. 18. 00.01. Khark. derzh. tekhn. univer. bud. i arkh. Kharkiv. P. 17 (In Ukrainian)

16. DBN V. 2.2 - 18: 2007. (2007). Zaklady sotsial'noho naseleння Kyiv: Minbud, arkhitektury ta zhytlovo-komunal'noho hospodarstva Ukrayiny. [Institutions of social population Kyiv: Ministry of Construction, Architecture and Housing and Communal Services of Ukraine]. P. 38 p. (In Ukrainian)
17. Zakon Ukrayiny «Pro sotsial'ni posluhy» vid 19 chervnya 2003 r. №966 – IV. [Law of Ukraine "On Social Services" of 19 June 2003, No. 966-IV.] (In Ukrainian)
18. Zakon Ukrayiny « Pro osnovy sotsial'noyi zakhyschenosti invalidiv Ukrayiny» vid 21 bereznya 1991 r. №675 – KhII. [The Law of Ukraine "On the Fundamentals of Social Protection of Disabled Persons in Ukraine" of 21 March 1991, No. 675-XII.] (In Ukrainian)
19. Vodiano, A.M. (1990). Uchrezhdenye obsluzhyvaniya lyudey preklonnoho vozrasta. Zhylyshchnoe stroytel'stvo. [Institution of service for elderly people. Housing construction] Zhylyshchnoe stroytelstvo №8. P. 22-25. (In Russian)
20. Krasnozheon, T. (2022). Osoblyvosti prostorovo-terytorial'noyi orhanizatsiyi medychno-reabilitatsiynykh tsentriv politravmy. Mistobuduvannya i terytorial'ne planuvannya. [Features of the spatial-territorial organisation of medical and rehabilitation centres for polytrauma. Urban planning and territorial planning]. № 79. P-p. 199 - 211. DOI: <https://doi.org/10.32347/2076-815x.2022.79.199-211> (In Ukrainian)
21. Akhaimova, A.O. (2004). Istorychna evolyutsiya zakladiv sotsial'noho zakhystu samotn'oyi dytyny. Perspektyvni napryamky proyektuvannya zhytlovykh ta hromads'kykh budivel. [Historical evolution of social protection institutions for single children. Perspective directions of designing residential and public buildings]. Mistobuduvannya i terytorialne planuvannya: nauk. – tekhn. zbirnyk. P-p. 44-48. (In Ukrainian)

Annotation

Hongjuan Zhao, Ph.D. student, Department of architectural design of civil buildings and structures, Kyiv National University of Construction and Architecture.

Vadym Kutsevich, Doctor of architecture, professor, Head of the department of architectural design of civil buildings and structures, Kyiv National University of Construction and Architecture.

The influence of social preconditions on the formation of the environment for elderly people

The onset of old age is associated with certain problems for the individual, his or her family and society. Many people enter old age with material problems, conflict situations in the family, chronic diseases, reduced ability to move and self-care. Older people are increasingly seeking the help of social protection institutions, including residential care facilities. In developed European countries, 2-4% of elderly people are associated with various forms of accommodation in social protection institutions, nursing homes, rehabilitation centers, protected (social) apartments, etc.

In China, the aging process is developing very rapidly. Chinese scientists suggest that by the middle of this century, the elderly population aged 60 years and older may reach 450-470 million people, including people with disabilities.

The population density of the PRC and the degree of aging of the elderly are constantly increasing, which puts enormous pressure on urban health services and public service institutions. Older people need more social, medical, cultural, and other services in cities, as well as the development of the material base of health and social protection institutions. Traditional family support can no longer meet China's growing needs for an aging population.

At present, there is a problem with the choice of sites for housing and social welfare facilities for the elderly, and very high urban planning and environmental requirements are imposed on them.

Keywords: elderly people; social preconditions; social protection institutions; living environment; urban planning location in urban infrastructure.