

DOI: <https://doi.org/10.32347/2077-3455.2024.68.349-366>

УДК 747 : 721

Третяк Юлія Вікторівна,

*доктор архітектури, професор, завідувач кафедри дизайну
Київського національного університету будівництва і архітектури*

tretiak.iuv@knuba.edu.ua

<https://orcid.org/0000-0002-7537-5929>

Кисіль Аліна Володимирівна,

*здобувач другого (магістерського) ступеня освіти
за ОП «Середовищний і промисловий дизайн», 022 «Дизайн»
Київського національного університету будівництва і архітектури*

kysil_av@knuba.edu.ua

<https://orcid.org/0009-0002-2999-1058>

НОРМАТИВНІ ОСНОВИ І ДОСВІД ПРОЄКТУВАННЯ ІНТЕР'ЄРІВ ТА ОБЛАДНАННЯ ПРИМІЩЕНЬ ДЛЯ УТРИМАННЯ ОСІБ В УМОВАХ ІЗОЛЯЦІЇ

Анотація: у статті висвітлено давню й гостру проблему формування архітектурного та, зокрема, предметно-просторового середовища пенітенціарних установ в Україні. Розглянуто проблеми гармонізації архітектурного середовища вітчизняних виправних комплексів, зокрема, формування інтер'єрів та умеблювання приміщень для утримання осіб, позбавлених (з обмеженням) волі. Досліджено і проведено аналіз досвіду проєктування, будівництва та експлуатації закордонних в'язниць та виправних центрів різного ступеня безпеки, виявлено особливості дизайну інтер'єра та обладнання приміщень (камер) для утримання контингенту. Висвітлено ряд нормативних вимог і надано рекомендації до формування предметно-просторового середовища для утримання осіб у виправних установах в Україні.

Ключові слова: дизайн інтер'єра; пенітенціарний заклад; умови ізоляції; міжнародні стандарти; норми проєктування; предметно-просторове середовище; умеблювання і обладнання інтер'єру.

Постановка проблеми. Пенітенціарні заклади є місцями (державними інституціями) виконання кримінальних покарань, накладених на громадян відповідно законодавству країни. В Україні до них відносяться слідчі ізолятори, виховні колонії для неповнолітніх, колонії різного рівня безпеки, виправні центри та кримінально-виконавчі інспекції, а з 2016 року – центри пробації, де відбувають покарання в умовах обмеження, а не позбавлення, волі [4].

За статистичними даними онлайн-бази NUMBEO, Україна має один з найвищих показників злочинності в Європі, проте, переглянувши дані за останні декілька років, можна помітити, що рівень злочинності поступово почав йти на спад. Так, у 2017 році коефіцієнт злочинності дорівнював 51,3 на 100 тис. осіб (1 місце серед 42 країн Європи станом на 2017 р.), у 2018 — сягав 49,4 на 100 тис. осіб (1 місце серед країн Європи), у 2019 році — 48,9 на 100 тис. осіб (2 місце серед країн Європи), 2020 — 48,3 на 100 тис. осіб (1 місце серед країн Європи), 2021 — 46,9 на 100 тис. осіб (3 місце серед країн Європи), 2022 — 46,7 на 100 тис. осіб (6 місце серед країн Європи). Зменшення коефіцієнтів злочинності відбувається внаслідок зміни ідеології способу покарань злочинців, наближаючи їх до європейських норм [1].

Не так давно в Україні почала діяти альтернативна система відбування покарань, так звана пробація, яка вже має результат у вигляді зниження рівня злочинності. На сьогодні виправна система в державі удосконалюється і наближує українців до більш безпечного і толерантного соціуму, проте, на противагу центрам пробації, що з'явилися і розвиваються, залишається проблема функціонування існуючих місць позбавлення волі. Переважно вони являють морально і матеріально застарілі будівлі з проблемами відповідності технічним, санітарно-гігієнічним нормам та незадовільною в функціонально-естетичному плані організацією простору. Реконструкція цих пенітенціарних закладів у більшості випадків є вартісною, трудомісткою та, в цілому, не має сенсу, тому у 2020 Міністерство юстиції оголосило про продаж пенітенціарних закладів, що вийшли з експлуатації. На придбаних територіях передбачалося здійснення забудови житлового та соціального призначення, а на виручені кошти зводитимуться місця позбавлення волі за європейськими нормами [2].

Стан вивченості проблеми. Наразі, маючи за мету скорішу відповідність європейським стандартам, а також складний політичний та економічний стан в країні, виникає нагальна потреба зменшити фінансові та термінові ресурси вирішення проблеми модернізації виправної системи. У подібних обставинах доцільним рішенням може стати використання в проєктуванні та будівництві виправних установ блок-модулів [6]. Модульні конструкції частин будівель, часто — з вбудованим обладнанням, можуть виконуватися завчасно в заводських умовах, при тому на підготовку ділянки та зведення будівлі витрачається менше робочої сили та фінансів, що є досить рентабельно. З іншого боку, використання блок-модулі пришвидшать будівництво на 30-50% завдяки одночасному виконанню робіт на заводі та на будівельному майданчику, до того ж підвищується якість конструктивного та дизайнерського рішення подібних пенітенціарних закладів. Доцільність цієї методики вже доведена досвідом інших розвинених країн [3].

Не викликає заперечення, що комплексне проектування будівлі виправної установи та дизайн інтер'єру приміщень для утримання заарештованих (ув'язнених) осіб має спиратися на різнобічні вимоги, які мають відображення у нормативній документації. На сьогодні в Україні відбувається розробка нормативної будівельної документації щодо проектування приміщень для утримання (розміщення) осіб, які підлягають ізоляції, що спираються на діючі державні документи Міністерства внутрішніх справ України, Національної поліції України, Державної міграційної служби тощо. Цей досить широкий ряд документів, спираючись у свою чергу на міжнародні положення, висуває вимоги не тільки до проектування ділянок та будівель для утримання осіб в умовах ізоляції, але й до вирішення предметно-просторового середовища цих будівель, тобто, до певного дизайну інтер'єра і обладнання.

Метою статті є висвітлення результатів дослідження нормативної бази та досвіду формування інтер'єрного середовища приміщень для утримання осіб у виправних закладах, а також надання ряду рекомендацій з дизайну інтер'єрів та улаштування вищезазначених приміщень.

Виклад основного матеріалу. На жаль, відсутність вітчизняної проектно-будівельної практики у цій сфері не дозволяє перевірити результати науково-теоретичних розробок, які проводяться на сьогодні, але вивчення та аналіз сучасних закордонних пенітенціарних закладів дає можливість передбачити результати цієї роботи. Для прикладу варто порівняти досвід пенітенціарних закладів розвинених країн та країн третього світу [7, 8].

На рис. 1 зображена шотландська в'язниця Аддівелл, визначальною рисою якої є спрямованість на "навчання" континенту. В'язні працюють з психологами, визначаючи помилки, які спричинили вчинення злочину, що сприяє якісній реабілітації. Кожен ув'язнений має власну кімнату з телевізором та доступ до великої бібліотеки, комп'ютерної кімнати і тренажерного залу. Експерти стверджують, що такі умови допомагають швидшій та ефективнішій ресоціалізації засуджених [8].

Рисунок 2 відтворює реалії життя у в'язниці Гітарама, що розташована в Руанді і зазнала світової слави завдяки статусу "місця, з якого не повертаються". Місткість закладу становить 500 осіб, а утримується там близько 6000 ув'язнених. Ліжок в камерах не вистачає і багато злочинців сплять на холодній підлозі, також в дефіциті вбиральні, тому підлога часто вкрита нечистотами.

Вивчення і аналіз наявних прикладів світового досвіду проектування та будівництва пенітенціарних закладів, можна побачити прямий зв'язок між дизайном приміщень, в яких утримуються в'язні, та методиками ресоціалізації та перевиховання, позитивні результати яких є важливою метою функціонування подібних закладів в соціально-економічно розвинених країнах.



Рис. 1. Інтер'єр в'язниці Аддівелл, Шотландія [12]

Рис. 2. Інтер'єр в'язниці Гитарама, Руанда [13]

Отже, чим якіснішим буде процес соціалізації у відповідному – безпечному та гуманному - середовищі місць позбавлення волі, чим менший відсоток рецидивізму досягається під впливом цього середовища, тим вища релевантність даного середовища, а значить, виправдовуються витрати держави та платників податків. Дослідники кримінології піддають сумнівам ефективність в'язниць зі зниженим рівнем рентабельності та доводять, що більш гуманні шляхи відбування покарання не тільки скорочують чисельність ув'язнених, але й мають позитивний вплив на економіку країни. Справедливість та уважне поводження із в'язнями у повноцінному архітектурному середовищі виступає важливою умовою повернення у суспільство свідомих одиниць соціуму [8].

В уяві пересічного громадянина слово "в'язниця", найімовірніше за все, викликає страх та уявні сюжети з тісними темними приміщеннями без звичних побутових зручностей, з огидною їжею та сталим почуттям невпевненості й розпачу. Проте існують пенітенціарні заклади, якість перебування в яких, часто за своїм рівнем та комплектацією зручностей перевищують середньостатистичне житло людини на волі. Одним з таких прикладів виступають камери для ув'язнених у регіональному виправному центрі Камлупса в Канаді.

Модульна камера має максимум вільного місця та мінімум наповнення. В приміщенні при перевазі світлих відтінків кольорів, також присутні і темні акценти. Стеля має гладку матову поверхню, з розташованою на ній витяжкою. На стінах - біла глянцева прямокутна керамічна плитка, викладена « під цеглу ». Підлога, з невеликим "напливом" на стіні як умовний плінтус, пофарбована у насичений зелений колір з глянцевою текстурою. Під стелею, з опорою на стіну, під кутом 45° розташоване основне джерело штучного світла в камері. Вздовж двох суміжних стін простягається монолітний елемент, що виконує функцію

місця для відпочинку. До нього комплектується матрац, наближений за кольором до підлоги. Санвузол знаходиться при вході та виконаний із нержавіючої сталі. Усі вищезазначені матеріали є зносостійкими та гігієнічними (Рис. 3).

Наступним прикладом сучасного виправного дизайну може служити житло для затриманих у відділенні сепарації та реінтеграції в'язниці у Единбурзі. Камера візуально сприймається тісною, хоча не перевантажена предметним наповненням. Стеля та стіни покриті світло-жовтою фарбою. На одній з стін є вбудований пристрій для зв'язку з наглядачами, а також прописаний інструктаж по використанню. Підлога за тоном та кольором наближена до стін, проте має глянцеvu фактуру. Напроти входу є невеличке вікно, що не дає достатньо природного світла, проте це компенсується якісним фоновим освітленням під стелею. Камера обладнана невеликим стелажем, ліжком на підвищенні, має стілець, стіл та санвузол, що вироблені з нержавіючої сталі. Стілець та ліжко додатково вкриті світлою емаллю та мають м'які елементи. Загальна композиція простору та кольорів неврівноважена і не має цілісності (Рис. 4).

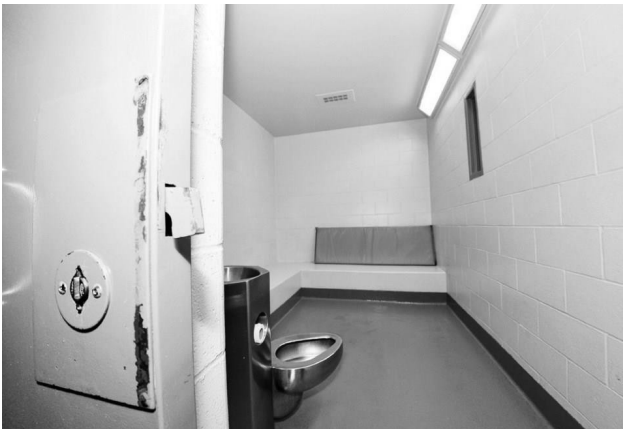


Рис. 3. Інтер'єр модульної камери. Регіональний виправний центр Камлупса, Канада [14].

Рис. 4. Інтер'єр камери в підрозділі сепарації та реінтеграції НМР Edinburgh, Стенхаус, Единбург [15]

Житло для засуджених у центрі ув'язнення округу Гарленд у США має досить мінімалістичний вигляд та приємне поєднання фактур. Стеля та стіни пофарбовані білою матовою фарбою. До однієї стіни кріпиться двоярусне ліжко з білого металу, поруч - мінімалістичний металевий білий столик з дерев'яною стільницею. Санвузол знаходиться напроти і виконаний з нержавіючої сталі. Природне освітлення майже зовсім не потрапляє до камери, проте штучне та велика кількість білих відбиваючих фактур додають освітлення. Цементна підлога вигідно служить фоном для предметного наповнення та робить

приміщення виразним. Загалом камера просторово збалансована, але відсутність кольору в інтер'єрі робить дизайн монотонним (Рис. 5).

Наступний приклад - камера у виправному центрі принца Альберта у Канаді має гарні пропорції, наближені до кубу. Стеля пофарбована білою фарбою та має матову фактуру. Стіни — теплого світлого відтінку, а підлога й умовний візуальний плінтус пофарбовані у темно-сірий. Металеве ліжко є підвісним, стіл знаходиться під вікном. Він досить простої форми та має функціональне висувне місце для сидіння. Стіл виготовлений з металу, що покритий білою емаллю, віконні рами масивні, мають товсті ґрати та не виділяється за кольором. У приміщенні присутні різнорівневі полиці для зберігання, за фактурою, кольором та матеріалом - такі ж як і стіл. Санвузол знаходиться біля входу та виготовлений з нержавіючої сталі. Зонування й просторова композиція камери є досить закономірними та продуманими, а ось колір фактично відсутній (Рис. 6).



Рис. 5. Інтер'єр камери в центрі ув'язнення округу Гарленд, 2019 р. - Фото Грейс Браун із The Sentinel-Record [16]



Рис. 6. Інтер'єр камери у виправному центрі принца Альберта, Канада, 2021 р. [17]

Камери у слідчому ізоляторі Амоса, що у Канаді, мають мінімалістичний дизайн і витримані у світлих нюансних відтінках кольорів. Стеля і стіни пофарбовані теплою білою фарбою з глянцем, а підлога викладена вініловою сірою плиткою. Ліжко собою являє металевий паралелепіпед світло-сірого кольору, на якому знаходиться матрац приємного світло-зеленого відтінку. "Робоча" зона складається з підвісного столу-призми, стільця у вигляді циліндру та полиці у вигляді паралелограма. Всі елементи умеблювання виконанні з металу, вкритого світло-сірою емаллю. Ліворуч, нижче столу, розташована розетка. Санвузол знаходиться прямо біля входу та виготовлений з нержавіючої

сталі. Вікно невелике, але пропускає більше природного освітлення за попередні приклади (Рис. 7).

Наступний приклад – камери у в'язниці максимально суворого режиму утримання у Флоренції, Колорадо, США. Камера для ув'язнених витримана в світлій кольоровій гамі. Стеля та стіни — матові білі, підлога - сіра та має глянець. Ліжка, стілець, стіл, полиця — все у меблювання виконане з бетону та має лаконічні геометричні форми. Монолітна конструкція ліжка має нішу з лівого боку для зберігання взуття та речей. Над узголів'ям ліжка розташовано вікно у вигляді вертикального вузького прямокутника з металевим обрамленням. В узніжжі ліжка знаходиться робоче місце - циліндричний стілець, підвісний стіл та полиця, що мають подібні до ліжка брутальні форми. Яскраве штучне світло чітко спрямовується на стіл. Санвузол та духова кабіна виготовлені з нержавіючої сталі. Різноманіття у кольоро-фактурну композицію вносять темні плями матрацу та металевої полірованої душової кабіни, що контрастує з бетонною фактурою меблів (Рис. 8).



Рис. 7. Інтер'єр камери в ізоляторі Амоса, Канада, 2018 р. Фото: Radio-Canada / Jean-Marc Belzile [18]

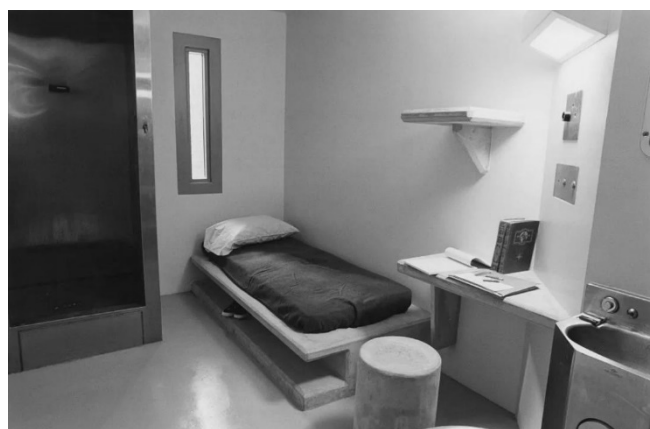


Рис. 8. Інтер'єр камери у в'язниці максимально суворого режиму виконання покарань ADX Florence, Колорадо, 1994р. Фото - Ліззі Гімел / Getty Images [19]

Сучасний дизайн можна побачити також в інтер'єрах камер на одну людину у відділенні максимального режиму утримання для чоловіків в'язниці штату Юта у Солт-Лейк-Сіті, США. Невеличке приміщення наповнено всім необхідним обладнанням, стеля та стіни виконані у матовій ніжно-жовтій палітрі кольорів. Сіра пофарбована бетонна підлога вдало контрастує з теплим загальним фоном приміщення. Просте підвісне ліжка з металу вкрите сірою емаллю, над ним

розташована невеличка полиця. Дві підвісні призми, що виконані в металі і покриті сірою емаллю, утворюють столик і стілець. Біля протилежної від входу стіни розміщено санвузол з нержавіючої сталі. Вхід формують розсувні масивні залізні сірі двері, що виходять в загальний коридор. Природне світло в камері відсутнє, але це компенсується якісним штучним освітленням (Рис. 9).

Наступний приклад - двомісна камера у виправному центрі для жінок Аллоуетт у Канаді. За кольором приміщення вирішено у світлих відтінках, одна стіна та стеля вкриті білою матовою фарбою, інші дві стіни облицьовані прямокутними білими матовими керамічними плитками. Цементна сіра підлога темніша за стіни. Місця для сну сформовано як монолітні нерухомі конструкції, на які складено матраци. Між двома ліжками знаходиться довге вузьке вікно-щілина, а до другого ярусу ведуть сходи. Під нижнім ліжком присутні контейнери для зберігання, збоку – консольний стіл з полицею із темного сірого пластику. Також є два пуфи різні за формою, білий та чорний. Санвузол знаходиться біля входу та вкритий білою емаллю. Камера справляє сумне враження з причини відсутності чистих кольорів (Рис. 10).



Рис. 9. Інтер'єр камери у в'язниці суворого режиму штату Юта, Солт-Лейк-Сіт, 2021 р. фото Крістін Мерфі, Deseret News [20]



Рис. 10. Інтер'єр камери у виправному центрі для жінок, Alouette, Мейпл-Ріджі, Канада [21]

Розглянемо облаштування житла для ув'язнених у в'язниці Бернсайд в Канаді, це світла камера на одну персону, виконана у традиційно мінімалістичному стильовому напрямку. Стеля - біла з ледь помітним глянцем, стіни – матові з бежевим відтінком. Світло-сіра підлога на контрасті має зернисту текстуру. Ліжко виконано як монолітна конструкція під зовнішньою стіною, над ним розташовано вертикальне вузьке вікно. Дві консольні призми вмонтовані одна над однією до стіни та утворюють стіл і полицю. Поряд зі столом є стілець, прикріплений до підлоги, праворуч - невеличкий підвісний стелаж. Наповнення

виконане з металу та покрите білою емаллю. Санвузол знаходиться біля входу та виконаний з нержавіючої сталі. Вікно не дає достатньої кількості природного світла, тому над робочою зоною є потужний ліхтар. Металеві двері до камери є розсувними. Камера справляю враження чистої, світлої, немов би «стерильної», а тому – невиразної (Рис. 11).



Рис. 11. Інтер'єр камери у в'язниці
Бернсайд, Нова Шотландія, Канада, 2017 р.
Фото - Канадська преса/Ендрю Воган [22]

Рис. 12. Інтер'єр камери у Далхаузькій
в'язниці, Франція, 2011 р. [23]

Останнім прикладом сучасного дизайну інтер'єрів та обладнання виправних установ виступає середовище Далхаузької в'язниці у Франції. Стіни камер облицьовані прямокутною керамічною плиткою білого теплого кольору, так само як і підлога. Кімната розрахована на двох в'язнів, обладнання двоярусного ліжка утворює монолітну конструкцію під зовнішньою стіною. Над кожним ліжком є по одному прямокутному вікну з ґратами, проте цього не достатньо для якісного освітлення, тому ліворуч від входу, під стелею розміщено штучне освітлення, а під ним - два гачка для одягу та маленька полиця. Праворуч від входу, за умивальником, знаходиться вмонтований підвісний стіл та дві полиці над ним. В комплектації до столу наявний м'який стілець. Поруч зі входною зоною знаходиться санвузол з нержавіючої сталі. В камері присутня витяжка та технічне забезпечення для зв'язку з персоналом (Рис. 12).

Вивчення та аналіз дизайну приміщень у вищезазначених пенітенціарних закладах дають можливість стверджувати, що їх середовище, з одного боку, забезпечує нормальні умови перебування та демонструє гуманний підхід до кожного засудженого, а з іншого – дизайн носить повністю знеособлений

характер з причини відсутності яскравих акцентів та занадто суворих форм умеблювання.

Дослідження діючої законодавчої документації України, що регламентує облаштування режимного середовища, надає можливість стверджувати, наприклад, що відповідно до статті 11 Закону України "Про попереднє ув'язнення" та статті 115 Кримінально-виконавчого кодексу України (КВК) ув'язненим та заарештованим має надаватися індивідуальне спальне місце, постільні речі та інші види матеріально-побутового забезпечення, які відповідають правилам санітарії та гігієни за міжнародними стандартами [9]. Також згідно з вимогами визначеними статтями 78 закону України про попереднє ув'язнення та статтею 92 КВК за вимогами до камерного утримання ув'язнені та засуджені розміщуються в маломістких камерах (від 2 до 6 осіб) або загальних (від 7 і більше), де площа на одну особу має складати не менше ніж 4 м² [9].

Для задоволення потреб особливих груп ув'язнених і засуджених, а саме - з інвалідністю, похилого віку, вагітних жінок та жінок з дітьми, створюються особливі умови у вигляді обладнання простору відповідними конструкційними елементами (поручні, пандуси, сходові підйомники тощо). Приміщення для утримання всіх груп ув'язнених (заарештованих) мають бути оснащена меблями, інвентарем і предметами господарського призначення. Важливим аспектом є те, що все обладнання камер та карцерів міцно монтується до стін та підлоги. Гострі кути і виступи обладнання мають бути заокругленими. Місце встановлення ліжка в камерах для ув'язнених/засуджених мають забезпечувати право на приватність особи. Кожна камера/карцер мають бути обладнана робочим (денним) та (черговим) нічним освітленням, а також розетками, проте керування електропостачанням виведене в приміщення молодшого інспектора, а вмикачі встановлюються в коридорах біля входних дверей до камер.

При виборі кольорів для облаштування внутрішнього середовища в'язниці, як правило, використовується обмежена кольорова палітра, яка включає нейтральні та заспокійливі кольори, такі як білий, бежевий, світло-сірий та ніжно-блакитний. Ряд причин використання нейтральних і світлих кольорів у виправному середовищі є досить різноманітним, а саме: безпека - нейтральні кольори полегшують персоналу виявлення будь-яких порушень безпеки, таких, як пошкодження стін або прихованих предметів, зменшуючи візуальне відволікання; заспокоєння - м'які розбілені кольори допомагають стримувати збудження і агресію; гігієна та чистота - світлі кольори, що використовуються як тло у композиції, можуть полегшити виявлення бруду та плям; психологічний вплив - світлі кольори можуть викликати відчуття миру, спокою та позитиву. Отже, використання нейтральних, заспокійливих і світлих кольорів може

допомогти створити середовище, яке сприяє реабілітації, зменшує стрес і підтримує повсякденну роботу в'язниці, проте, відсутність яскравих насичених кольорів створює враження одноманітності та незатишності дизайну приміщень.

З метою забезпечення якісного нагляду та контролю за діями заарештованих і засуджених мають бути застосовані технічні засоби нагляду і контролю. Важливо, щоб кут огляду відеокамер, які встановлено в житлових приміщеннях та камерах, не охоплював зони санітарних вузлів. До предметів першої необхідності у сучасному виправному закладі належать постільна білизна й рушники, посуд, художня література, настільні ігри, тому варто врахувати це при проєктуванні достатньої кількості місць для зберігання. Також у приміщенні для утримання контингенту дозволяється мати ряд електричних приладів, а саме: електричний чайник, телевізори/тюнери/DVD-плеєри та -диски, холодильник, електровентилятор, подовжувач та гірлянду до 10 метрів довжиною, тому необхідно забезпечити камеру достатньою кількістю електророзеток [10].

На основі міжнародних тюремних стандартів, які використовуються як основа для гармонізації вітчизняних документів відповідної сфери, можна сформулювати ряд вимог до формування предметно-просторового середовища з метою будівництва і реконструкції пенітенціарних закладів в Україні. Так, розміри і загальна площа блочно-модульної тюремної камери можуть відрізнятися у залежності від завдання на проєктування: режиму утримання, місткості закладу та приміщень, планувальної схеми, конструкції та будівельних матеріалів тощо. За даними Oldcastle Precast Building Structures, стандартний розмір одностійової камери становить 2 метра на 3,5 метра, загальною площею 7 квадратних метрів. Цей розмір включає окрему зону для сну та суміщену зону для вмивання та туалету. Висота камери зазвичай становить близько 2,4 метра [11]. Згідно з міжнародними правилами, освітлення в будь-якій зоні виправної установи, включаючи тюремні камери, має забезпечувати достатню видимість для забезпечення безпечного виконання завдань і не повинно створювати ризик нещасних випадків чи небезпек.

Висновки. Результатом даного дослідження може стати ряд висновків, керуючись якими, можна формувати повноцінне предметно-просторове середовище для утримання ув'язнених (заарештованих) у виправному закладі, а також проєктувати інтер'єри та умеблювання приміщень для персоналу, робота якого складна і стресова.

Кімната (камера) для утримання заарештованих (засуджених) у виправному закладі будь-якого ступеня безпеки має бути функціонально організована для забезпечення основних потреб контингенту і роботи персоналу, а також гарантувати їх безпеку і психологічну рівновагу. Функціональна організація одиночної камери зазвичай включає наступні основні зони: спальне місце,

робочу, зберігання, санітарну. З метою забезпечення належної ізоляції обладнання кімнати (камери) для утримання повинно включати міцні двері з віконечком та віконні рами, камеру спостереження, кнопку виклику для екстрених ситуацій.

Широко застосованим стильовим напрямком дизайну інтер'єрів приміщень для утримання осіб в ізоляції виступає мінімалізм, який, на нашу думку, потребує «пом'якшення» за рахунок введення більш яскравих і позитивних акцентних і фонових кольорів. Колористика приміщень для персоналу також потребує гармонійних рішень з подібною метою усунення негативного впливу режимного середовища. В'язниці - це стресове середовище, тому використання заспокійливих кольорів може допомогти зменшити тривогу та агресію як серед контингенту, так і персоналу.

При виборі конструкційної схеми та будівельних матеріалів перевагу слід віддавати модульному підходу: уніфікації основних конструктивних елементів, меблів та обладнання, а також довговічності, гігієнічності, зносостійкості. Конструкції і матеріали в інтер'єрі виправного закладу мають витримувати інтенсивне використання з можливістю модифікації, а також бути стійкими до пошкоджень, негорючими, нетоксичними та не становити ризику заподіяння шкоди ув'язненому чи персоналу.

Доцільним є також включення в інтер'єр елементів природи, таких як невелике озеленення, а також текстури натурального дерева та каменю, що може допомогти створити більш повноцінне середовище, атмосферу спокою та впевненості.

Технічні характеристики якості середовища, такі, як освітлення та акустичний режим також мають вплив на дизайн інтер'єру приміщень для контингенту утримуваних та персоналу режимних закладів. Рівень освітлення у тюремній камері має становити щонайменше 50 люкс (люмен на квадратний метр), але за потреби його можна збільшити до 200 люкс, а колірна температура світла має бути в діапазоні від 4000 до 5000 Кельвінів, тобто в діапазоні холодного білого або нейтрального білого. Освітлення має бути розроблено таким чином, щоб мінімізувати відблиски, які можуть викликати дискомфорт і погіршити видимість.

Використання системи шумопоглинання у приміщеннях виправних закладів може допомогти покращити умови проживання ув'язнених і роботи персоналу, а також зменшити стрес і покращити загальне самопочуття. Це важливо враховувати також у приміщеннях загального перебування, а також в кімнатах релаксації персоналу.

На завершення можна відзначити, що надані рекомендації на основі вивчення досвіду проектування, будівництва та експлуатації інтер'єрів і

обладнання в'язничного середовища охоплюють далеко не всі питання даної сфери, що свідчить про необхідність надалі розвивати даний напрямок в архітектурі та дизайні середовища.

Список літератури

1. NUMBEO. Europe: Crime Index by Country 2023. Статистичні дані. URL: https://www.numbeo.com/crime/rankings_by_country.jsp?title=2023®ion=150 (дата звернення 17.04.2023).
2. Хожайнова В. Мін'юст оголосив великий продаж в'язниць. СУСПІЛЬНЕ НОВИНИ, 2020. URL: <https://suspilne.media/53495-minust-ogolosiv-velikij-rozprodaz-vaznic/> (дата звернення: 15.05.2023)
3. Top 5 benefits of modular correctional facility construction. 23.02.2021. URL: <https://www.boxxmodular.com/resources/blog/modular-correctional-facility-construction-benefits/> (дата звернення: 21.06.2023)
4. Шкарупа К.В. Історія виникнення пенітенціарної служби, досвід функціонування в країнах світу. ВІСНИК ПЕНІТЕНЦІАРНОЇ АСОЦІАЦІЇ УКРАЇНИ. 2017. №1. С.252-259. URL: http://www.irbis-nbu.gov.ua/cgi-bin/irbis_nbu/cgiirbis_64.exe?I21DBN=LINK&P21DBN=UJRN&Z21ID=&S21REF=10&S21CNR=20&S21STN=1&S21FMT=ASP_meta&C21COM=S&2_S21P03=FILA=&2_S21STR=bpau_2017_1_34
5. Хохрякова Д.О., Разуваєв Б.В. Відповідність швидкосторуджуваних малоповерхових будівель із блок-модулів мінімальним теплотехнічним вимогам. Збірник наукових праць ДонНАБА, 2020. №3. URL: <https://donnaba.edu.ua/journal/wp-content/uploads/2021/01/9-16.pdf>.
6. Третяк Ю.В. Передумови проектування та будівництва пенітенціарних будівель із застосуванням модульних конструкцій, виготовлених у заводських умовах. *Сучасні проблеми архітектури та містобудування*. КНУБА, 2018. Вип.51. С.489-497. URL: http://www.irbis-nbu.gov.ua/cgi-bin/irbis_nbu/cgiirbis_64.exe?I21DBN=LINK&P21DBN=UJRN&Z21ID=&S21REF=10&S21CNR=20&S21STN=1&S21FMT=ASP_meta&C21COM=S&2_S21P03=FILA=&2_S21STR=Spam_2018_51_65
7. Конституційний Суд України. Презумпція невинуватості. URL: <https://ccu.gov.ua/storinka-knygy/43911-prezumpciya-nevynuvatosti> (дата звернення: 17.08.2023)
8. Дульський О. АРЕШТ ≠ В'ЯЗНИЦЯ: Науково-популярне видання. Київ: "ІРІО", 2021. 268 с.
9. Кримінально-виконавчий кодекс України, Розділ II-III, Глави 9,12,13,15,16,17,19,20. 2023. URL: <https://zakon.rada.gov.ua/laws/show/1129-15#Text>. (дата звернення: 17.05.2023)

10. НАКАЗ № 3306/5. Зміни до деяких нормативно-правових актів Міністерства юстиції України щодо поліпшення умов тримання засуджених та осіб, узятих під варту. 2020. URL: <https://zakon.rada.gov.ua/laws/show/z0936-20#Text> (Дата звернення: 17.05.2023)
11. PRISON CELL MODULE - FRONT CHASE. Oldcastle Precast. 2017. URL: https://oldcastleinfrastructure.com/wp-content/uploads/2018/11/Cell_FrontChase_DF_DRAFT_7-24-17-1.pdf (дата звернення: 10.05.2023).
12. HMP Addiewell. HLM Architects. URL: <https://hlmarchitects.com/projects/hmp-addiewell/> (дата звернення: 10.05.2023).
13. 10 найгірших тюрем у світі. Mapme.club. URL: <https://mapme.club/poradi/1494-10-najgirshix-tyurem-u-sviti.html> (дата звернення: 02.08.2023).
14. Helston C. "I was high for my entire stay:" Why B.C. prisons aren't helping addicts. URL: <https://infotel.ca/newsitem/getting-drugs-in-bc-prisons-just-as-easy-as-on-the-street-former-inmate-says/it46870> (дата звернення: 02.08.2023).
15. HM Chief Inspector of Prisons for Scotland: Annual Report 2013-2014. HMIPS. URL: <https://www.prisoninspectorscotland.gov.uk/publications/hm-chief-inspector-prisons-scotland-annual-report-2013-2014> (дата звернення: 10.05.2023).
16. Inmate found dead in Prince Albert cell. Saskatoon. 30.11.2013. URL: <https://saskatoon.ctvnews.ca/inmate-found-dead-in-prince-albert-cell-1.1568651> (дата звернення: 10.05.2023).
17. La nouvelle prison d'Amos est enfin prête. Radio-Canada. 12.11.2018. URL: <https://ici.radio-canada.ca/nouvelle/1135389/nouvelle-prison-amos-inauguration> (дата звернення: 02.06.2023).
18. Así es Florence, la cárcel que alberga al Chapo y Simón Trinidad, y que abriría sus puertas a Otoniel. Semana.com. 05.05.2022. URL: <https://www.semana.com/mundo/articulo/fotos-asi-es-florence-la-carcel-que-alberga-al-chapo-y-simon-trinidad-y-que-abriria-sus-puertas-a-otoniel/202254/> (дата звернення: 10.05.2023).
19. McKellar K. 5 things you need to know about the new Utah State Prison – and when the old one will be torn down. Deseret News. 18.11.2021. URL: <https://www.deseret.com/utah/2021/11/18/22783406/5-things-you-need-to-know-about-the-new-utah-state-prison-when-old-one-torn-down-corrections-inmates/> (дата звернення: 10.05.2023).
20. B.C. government failing women in jail, legal advocates say. CBC News. 18.10.2016. URL: <https://www.cbc.ca/news/canada/british-columbia/b-c-jail-women-1.3810978> (дата звернення: 10.05.2023).

21. Tutton M. Sick inmates in N.S. jail say emergency intercoms should be in cells. Atlantic. 07.11.2018. URL: <https://atlantic.ctvnews.ca/sick-inmates-in-n-s-jail-say-emergency-intercoms-should-be-in-cells-1.4166633> (дата звернення: 10.05.2023).
22. Boisvert J.-F. Dalhousie a enfin sa nouvelle prison. Acadie Nouvelle. 09.11.2011. URL: <https://www.acadienouvelle.com/actualites/2011/11/09/dalhousie-a-enfin-sa-nouvelle-prison/> (дата звернення: 10.05.2023).

References

1. NUMBEO. Europe: Crime Index by Country 2023. Statistics. URL: https://www.numbeo.com/crime/rankings_by_country.jsp?title=2023®ion=150 (in Ukrainian)
2. Khozhainova, V. (2018). Miniust oholosyv velykyi prodazh viaznyts [The Ministry of Justice announced a large sale of prisons]. SUSPILNE NOVYNY. URL: <https://suspilne.media/53495-minust-ogolosiv-velikij-rozprodaz-vaznic/> (in Ukrainian)
3. Top 5 Benefits of Modular Correctional Facility Construction. (2021, February 23). BOXX Modular US. URL: <https://www.boxxmodular.com/resources/blog/modular-correctional-facility-construction-benefits/> (date of access: 21.06.2023). (in English)
4. Shkarupa, K.V. (2017). Istoriia vynyknennia penitentsiarnoi sluzhby, dosvid funktsionuvannia v krainakh svitu [The history of the penitentiary service, the experience of functioning in the countries of the world]. VISNYK PENITENTsIARNOI ASOTsIATsII UKRAINY /K. V. Shkarupa. № 1. P. 252-259 (in Ukrainian)
5. Khokhriakova, D.O., Razuvaiev, B.V. (2020). Vidpovidnist shvydkosporudzhuvaniykh malopoverkhovykh budivel iz blok-moduliv minimalnym teplotekhnichnym vymoham [Compliance of rapidly constructed low-rise buildings from block modules with minimum thermal requirements]. Zbirnyk naukovykh prats DonNABA. №3. URL: <https://donnaba.edu.ua/journal/wp-content/uploads/2021/01/9-16.pdf>. (in Ukrainian)
6. Tretiak, Yu.V. (2018). Peredumovy proiektuvannia ta budivnytstva penitentsiarnykh budivel iz zastosuvanniam modulnykh konstruktsii, vyhotovlenykh u zavodskykh umovakh [Prerequisites for the design and construction of penitentiary buildings using modular structures manufactured in factory conditions]. Suchasni problemy arkhitektury ta mistobuduvannia. Kyiv: KNUCA. №51. P.489-497. URL: http://www.irbis-nbuv.gov.ua/cgi-bin/irbis_nbuv/cgiirbis_64.exe?I21DBN=LINK&P21DBN=UJRN&Z21ID=&S21REF=10&S21CNR=20&S21STN=1&S21FMT=ASP_meta&C21COM=S&2_S21P03=FILA=&2_S21STR=Spam_2018_51_65 (in Ukrainian)

7. Konstytutsiinyi Sud Ukrainy. Prezumpsiia nevinuvatosti [Constitutional Court of Ukraine. Presumption of innocence]. URL: <https://ccu.gov.ua/storinka-knygy/43911-prezumpciya-nevinuvatosti> (in Ukrainian)
8. Dul'skyi, O. (2021). ARESht ≠ VIaZNYTsla [ARREST ≠ PRISON]. Kyiv: "IRIO". 268 p. (in Ukrainian)
9. KRYMINALNO-VYKONAVChYI KODEKS UKRAINY (2023). [Criminal Executive Code of Ukraine]. Section II-III, Chapters 9,12,13,15,16,17,19,20. URL: <https://zakon.rada.gov.ua/laws/show/1129-15#Text>. (in Ukrainian)
10. Zminy do deiakyykh normatyvno-pravovykh aktiv Ministerstva yustytsii Ukrainy shchodo polipshennia umov trymannia zasudzhennykh ta osib, uziatykh pid vartu. (2020). [Changes to some normative legal acts of the Ministry of Justice of Ukraine regarding the improvement of the conditions of detention of convicts and persons taken into custody]. ORDER No. 3306/5. URL: <https://zakon.rada.gov.ua/laws/show/z0936-20#Text>. (in Ukrainian)
11. PRISON CELL MODULE - FRONT CHASE. (2017). Oldcastle Precast. URL: https://oldcastleinfrastructure.com/wp-content/uploads/2018/11/Cell_FrontChase_DF_DRAFT_7-24-17-1.pdf. (in English)
12. HMP Addiewell. HLM Architects. URL: <https://hlmarchitects.com/projects/hmp-addiewell/> (date of access: 10.05.2023). (in English)
13. 10 найгірших тюрем у світі [10 worst prisons in the world]. Mapme.club. URL: <https://mapme.club/poradi/1494-10-najgirshix-tyurem-u-sviti.html> (date of access: 02.08.2023). (in English)
14. Helston, C. "I was high for my entire stay." Why B.C. prisons aren't helping addicts. URL: <https://infotel.ca/newsitem/getting-drugs-in-bc-prisons-just-as-easy-as-on-the-street-former-inmate-says/it46870> (date of access: 02.08.2023). (in English)
15. HM Chief Inspector of Prisons for Scotland: Annual Report 2013-2014. HMIPS. URL: <https://www.prisoninspectorscotland.gov.uk/publications/hm-chief-inspector-prisons-scotland-annual-report-2013-2014> (date of access: 10.05.2023). (in English)
16. Inmate found dead in Prince Albert cell. (2013, November 30). Saskatoon. URL: <https://saskatoon.ctvnews.ca/inmate-found-dead-in-prince-albert-cell-1.1568651> (date of access: 10.05.2023). (in English)
17. La nouvelle prison d'Amos est enfin prête. (2018, November 12). Radio-Canada. URL: <https://ici.radio-canada.ca/nouvelle/1135389/nouvelle-prison-amos-inauguration> (date of access: 02.06.2023). (in French)
18. Así es Florence, la cárcel que alberga al Chapo y Simón Trinidad, y que abriría sus puertas a Otoniel. (2022, May 5). Semana.com. URL: <https://www.semana.com/mundo/articulo/fotos-asi-es-florence-la-carcel-que-alberga->

- [al-chapo-y-simon-trinidad-y-que-abriria-sus-puertas-a-otoniel/202254/](https://www.alchapo-y-simon-trinidad-y-que-abriria-sus-puertas-a-otoniel/202254/) (date of access: 10.05.2023). (in Spanish)
19. McKellar, K. (2021, November 18). 5 things you need to know about the new Utah State Prison – and when the old one will be torn down. Deseret News. URL: <https://www.deseret.com/utah/2021/11/18/22783406/5-things-you-need-to-know-about-the-new-utah-state-prison-when-old-one-torn-down-corrections-inmates/> (date of access: 10.05.2023). (in English)
20. B.C. government failing women in jail, legal advocates say. (2016, October 18). CBC News. URL: <https://www.cbc.ca/news/canada/british-columbia/b-c-jail-women-1.3810978> (date of access: 10.05.2023). (in English)
21. Tutton, M. (2018, November 7). Sick inmates in N.S. jail say emergency intercoms should be in cells. Atlantic. URL: <https://atlantic.ctvnews.ca/sick-inmates-in-n-s-jail-say-emergency-intercoms-should-be-in-cells-1.4166633> (date of access: 10.05.2023). (in English)
22. Boisvert, J.-F. (2011, November 9). Dalhousie a enfin sa nouvelle prison. Acadie Nouvelle. URL: <https://www.acadienouvelle.com/actualites/2011/11/09/dalhousie-a-enfin-sa-nouvelle-prison/> (date of access: 10.05.2023). (in French)

Annotation

Yuliia Tretiak, Doctor of Sciences of Architecture, Head of the Department of Design, Kyiv National University of Construction and Architecture.

Alina Kysil, student, Department of Design, Kyiv National University of Construction and Architecture.

Regulatory frameworks and experience in designing interiors and equipment of premises for holding persons in isolation

The article highlights the acute problem of the formation of architectural and object-spatial environments of penitentiary institutions in Ukraine. Today the correctional system in the state is improving and bringing Ukrainians closer to a safer and more tolerant society, but the problem of functioning of existing places of detention remains. Predominantly they are morally and materially obsolete buildings with problems of compliance with technical, sanitary, and hygienic standards, as well as the unsatisfactory functional and aesthetic organization of space.

The article considers the problems of harmonizing the architectural environment of domestic correctional complexes, in particular, the design of interiors and furnishing of premises for the detention of persons deprived of their liberty. There is no objection that the complex design of a correctional facility building and interior design of premises for the detention of arrested (imprisoned) persons should be based on versatile

requirements reflected in the normative documentation. Today in Ukraine there is a development of normative construction documentation for the design of premises for the detention (accommodation) of persons subject to isolation, based on the current state documents of the Ministry of Internal Affairs of Ukraine, the National Police of Ukraine, the State Migration Service and the like. This rather wide range of documents, relying in turn on international provisions, puts forward requirements not only for the design of sites and buildings for the detention of persons in isolation but also for a certain interior design and equipment of the premises. The study and analysis of the available examples of world experience in the design and construction of penitentiary institutions can show a direct link between the design of the premises where prisoners are kept and the methods of re-socialization and re-education, the positive results of which are an important goal of the functioning of such institutions in socio-economically developed countries.

The experience of designing, constructing, and operating foreign prisons and correctional centers of various security levels has been studied and analyzed, and the peculiarities of interior design and equipment of premises (cells) for the detention of the contingent have been revealed. It was found that the more qualitative the process of socialization in a safe and humane environment of places of deprivation of liberty, the lower the percentage of recidivism achieved under the influence of this environment, the higher the justification of state expenditures in this subsidized sphere. The article highlights several regulatory requirements and provides recommendations on the formation of a subject-spatial environment for the detention of persons in correctional institutions in Ukraine. The result of this research can be several conclusions, guided by which, it is possible to form a full-fledged object-spatial environment for the detention of prisoners (arrested) in a correctional institution, as well as to design interiors and furnishings for the staff, whose work is difficult and stressful.

Keywords: interior design; penitentiary institution; isolation conditions; international standards; design norms; object-spatial environment; interior furnishing and equipment.