

DOI: <https://doi.org/10.32347/2077-3455.2024.68.49-61>

УДК 72.01+711.1

**Локтіонова Олена Сергіївна,**

*аспірант кафедри основ архітектурного проектування  
Харківського національного університету міського господарства  
імені О.М. Бекетова*

[olena.loktionova@kname.edu.ua](mailto:olena.loktionova@kname.edu.ua)

<http://orcid.org/0009-0009-3696-7321>

## **ВЗАЄМОДІЯ ПРИРОДНОГО ТА АРХІТЕКТУРНОГО ЛАНДШАФТІВ НА ПРИКЛАДІ м. ХАРКОВА**

**Анотація:** у статті простежується розвиток архітектурного ландшафту міста Харкова з моменту заснування Харківської фортеці по теперішній час. Дослідженням виділено основні етапи: виникнення фортеці Харків (з 1654 р.), набуття статусу губернії (з 1787 р.), розвиток Харкова як культурно-просвітницького центру (з 1804 р.), Перша світова війна та революційні події (з 1917 р.), Друга світова війна та повоєнне відновлення (з 1941 р.), здобуття Україною Незалежності (з 1991 р.), сучасна війна (з 2022 р.). На кожному етапі досліджується вплив природного ландшафту та рельєфних особливостей на утворення та розвиток міста. Проводиться паралель із історичними подіями та становленням міста, вивчається взаємодія архітектурного ландшафту із природними перешкодами, спостерігається зв'язок між композиційними домінантами та перепадами рельєфу, тобто відбувається пошук просторових акцентів міста. Наприкінці статті формується уявлення щодо геолого-географічного аспекту архітектурного ландшафту міста Харкова, висловлюється погляд щодо подальшого розвитку архітектурного ландшафту відносно природного, акцентується увага на важливості значення рельєфних особливостей у місті.

**Ключові слова:** архітектурний ландшафт міста; міський ландшафт; природний ландшафт; урбанізм; містобудування

**Постановка проблеми.** У сучасній урбаністичній термінології існує безліч трактувань таких понять, як архітектурний та природний ландшафт. Завданням цієї статті є розглянути ці два поняття і на прикладі міста Харкова продемонструвати, чим вони відрізняються, яким чином один з одним взаємодіють.

**Аналіз останніх досліджень і публікацій.** Взаємовплив природних та міських утворень простежується й у ранніх містобудівних теоріях: Е. Говард винаходячи «місто-сад» ставив собі завдання створення природних умов у місті;

концепція «лінійного міста» своєю витягнутою формою зобов'язана ідеї отримання найбільшої лінії зіткнення з природними ресурсами, цим прагнучи підвищити якість архітектурного ландшафту. А з виникненням у 1960-х роках урбаністичних теорій, ідеї вивчення взаємодії природних та міських факторів захоплюють уми архітектурної громадськості. У книзі "Образ міста" К. Лінч серед інших елементів міського ландшафту виділяв природні "кордони", такі як річки. Проте спроби відстеження впливу природних та ландшафтних факторів на розвиток міст здійснювалися спонтанно та висвітлили цю проблематику недостатньо.

**Метою публікації** є відстеження залежності розвитку архітектурного ландшафту від природного.

**Основна частина.** Розвиток архітектурного ландшафту проходить кілька етапів, які зумовлені низкою важливих для Харкова причин та факторів. До них відносяться політичні, економічні, культурні, функціональні, історичні події, такі як: виникнення поселення, освіта міста, набуття Харковом статусу губерньського міста, заснування університету, будівництво залізниці, Перша світова війна та революція 1917 року, Друга світова війна, набуття Україною незалежності, сучасна війна. У процесі формування архітектурного ландшафту, що є штучним творінням людини, кожному етапі відбувалося взаємодію Космосу з існуючим природним ландшафтом, й у залежність від історичного етапу природний ресурс використали по-різному. У цій статті ми ставимо собі завдання простежити цей взаємозв'язок.

Архітектурний ландшафт – поняття, за допомогою якого місто описується системно, враховуючи геолого-географічний, історико-культурний, семантичний, функціональний, сценарний, морфологічний та соціологічний аспекти, що дає цілісне та всеосяжне уявлення про місто [1].

### ***Етапи формування архітектурного ландшафту центру м. Харкова***

Історія формування архітектурного ландшафту міста Харкова бере свій початок у 1654 році, коли було закладено Харківську фортецю. У XVII столітті Російська імперія змушена була створювати оборонні укріплення – звані «риси», з метою захисту від кримсько-ногайських набігів. Одним із таких укріплень у складі «третьої засічної межі» і була первісна версія Харківської фортеці, побудована на «черкаський» манер. Місце для міста було обрано не випадковим чином: височина у гирлі річок Харків та Лопань відповідала вимогам для створення оборонної споруди [2], (рис. 1,2).

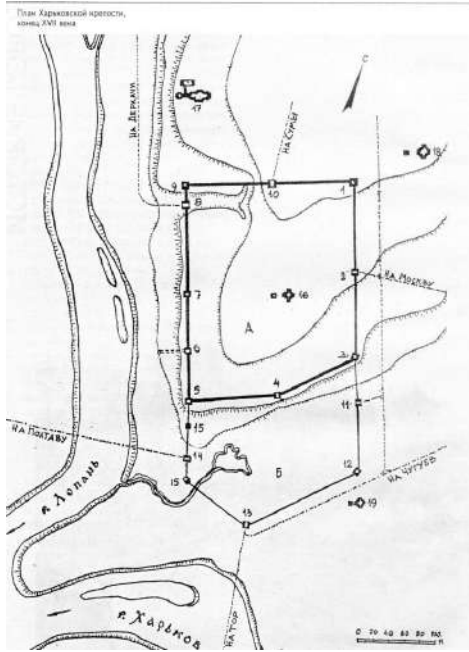


Рис. 1 План Харківської фортеці, кінець XVII ст. [3]

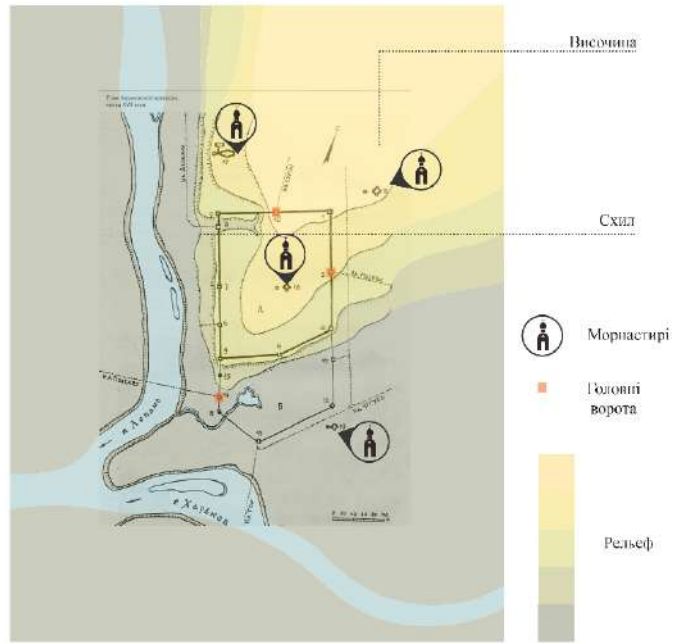


Рис. 2 Схема взаємодія План Харківської фортеці з природним ландшафтом, кінець XVII ст.

Автор схеми О.С. Локтіонова

Укріплене поселення формувалося навколо Успенського та Покровського соборів, які були композиційними домінантами. Кріпосна стіна з десятьма вежами височіла над долиною річок Лопань та Харків, де згодом було сформовано центр майбутнього Нагірного району Харкова. З боку річки Лопань рельєф має активний ухил, а з боку річки Харків – більш пологий спуск до долини річки, де, судячи з зображення на карті, був доступ до води. Пізніше у низинній частині під горою почала формуватися забудова Подолу.

Таким чином, природний ландшафт став визначальним чинником на етапі виникнення центральних домінант архітектурного ландшафту міста Харкова.

У XVIII столітті Харків набуває статусу губернії, що дає йому новий імпульс розвитку. 1787 року, після розгляду кількох варіантів, було затверджено «План губернському Місту Харкову», автором якого був архітектор П. Ярославський [4]. Згідно з ним, у середині фортеці утворився громадський центр із торговою площею, який послужив центральним ядром у просторовій композиції архітектурного ландшафту, а прилегла до нього квартальна забудова набула характеру радіально-кільцевої системи. Квартальна система розташування вулиць із ортогональною сіткою забудови повторювала напрямок схилів рельєфу та підпорядкована поворотам русел річок.

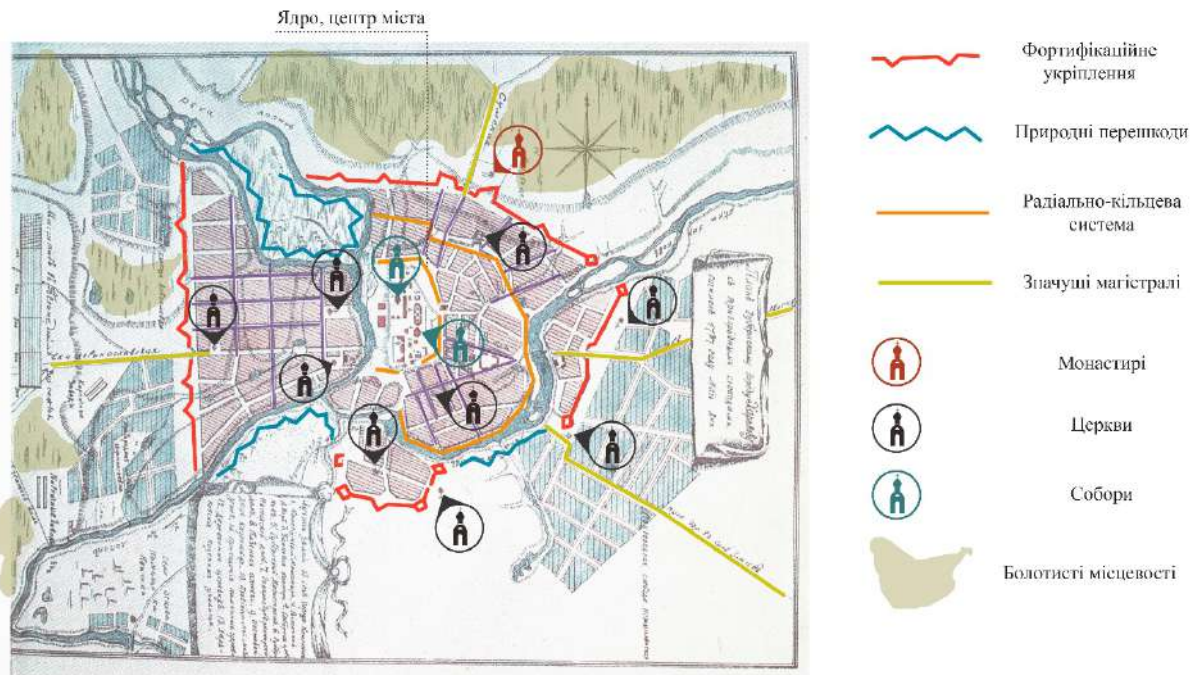


Рис. 3 – Схема стану розвитку Харкова згідно мапі 1787 р. Автор схеми О.С. Локтіонова

Схема стану розвитку Харкова згідно з картою 1787 р. показує, що в цей період місто знаходить чіткі межі, сформовані рукотворними укріпленнями та природними перешкодами (рис. 3).

У XVIII столітті в архітектурний ландшафт міста закладаються основні радіальні вулиці перпендикулярні до кільцевої системи та провідні по височини до міст Суми, Полтава, Чугуїв, Зміїв та Білгород. Ці основні магістралі отримали назву за своїм напрямом: Сумська, Катеринославська (сучасні Полтавський Шлях), Московська (сучасні пр-т Героїв Харкова), дорога на Зміїв (сучасні пр-т Гагаріна). Вони набувають ролі структуруючих елементів міста. Підсилюючи значимість основних магістралей за напрямом їх руху розміщувалися церкви, а поза межами міста поряд із основними воротами розташовувалися монастирі. У північному та північно-східному напрямках від центру починають розвиватися вгору на гору Сумська та Німецька (зараз Григорія Сковороди) вулиці. За межами кордону міста з боку Сумської та Катеринославської вулиць була болотиста місцевість.

Значним чинником у розвитку Харкова стало заснування 1804 року В.М. Каразіним Харківського університету, який на той момент був четвертим вузом Російської імперії. Університет розташовувався на вершині пагорба у будівлі генерал-губернаторського палацу за адресою Університетська, 16 та став центром тяжіння інтелігенції та молоді. У 1820-х роках навпроти будівлі університету за проектом Є. А. Васильєва виникають три нові корпуси. Також у

нагірній частині на честь перемоги у російсько-французькій війні на початку 19 століття будується Олександрівська дзвіниця Успенського собору, висота якої становила 89,5 м. Дзвіниця закріпила своєю вертикаллю вершину пагорба та проглядається з усіх боків міста як домінанта. У 1870-1880-х роках за проєктом архітектора Б. Г. Міхаловського було збудовано великий триповерховий корпус гуртожитку для студентів (Сумська, 41), який згодом був переданий медичному факультету. З появою у місті функції освіти виникає потреба у бібліотеці, яка будується на рубежі XIX-XX століть за проєктом В. В. Величком на східній стороні Університетської вулиці. У зв'язку із виникненням необхідності розселення запрошених професорів та викладачів, у північному напрямку вул. Сумській було виділено землі для будівництва житлових будинків, що дало початок вул. Мироносицькій.

Пізніше, у 1885 році виникає Харківський практичний хіміко-технологічний інститут, який розташовується на східній кромці височини та формує важливий і великий містобудівний елемент, що проглядається у панорамі міста. [5]. Таким чином освітня функція формує новий сценарій культурного життя міста Харкова та університетські ансамблі стають значущими містоутворюючими вузлами у Нагірній частині Харкова.

З появою Курсько-Харково-Азовської залізниці у 1869 році виникла потреба у будівництві вокзалу та відповідних йому споруд, відповідно було сформовано привокзальний ансамбль (рис. 3) [6]. Появі цього великого транспортного вузла задало характер архітектурного ландшафту у західній частині Харкова. Забудова переважно стелиться біля підніжжя Холодної та Лисої гір, і починає підніматися на височину вздовж Катеринославської вулиці, закріплюючись Свято-Дмитрієвською церквою.

У низинній частині міста на Подолі торгова функція переміщається із центрального ядра вниз за річку, формуючи Базарну площу та Суздальські ряди, як новий вузол тяжіння. Благовіщенський собор, розташований на осі Соборного узвозу в долині річки. Лопань, став домінантою (висота собору в цент хреста 59 м, дзвіниці з хрестом – 80 м) у низинній частині архітектурного ландшафту та основою лінії міського силуету, що розкривався в панорамі, що оглядається з центральної піднесеної частини міста.

У східній частині міста вздовж русла річки Харків з'являється Михайлівська площа (суч. пл. Небесної сотні), розташована поряд з церквою Архангела Михаїла вузька значимість осьової вулиці Московської (суч. пр-т Героїв Харкова). Також на цій осі на місці кінного ринку утворюється Кінна площа. Таким чином, архітектурний ландшафт набуває просторових вузлів – бульварів та площ, розташованих навколо центральних домінант Покровського та Успенського соборів на «глиняній» горі та додаткових просторових і

вертикальних домінантів історичної частини міста. (на рис. 4 позначено оранжевою лінією та зазначено символами).

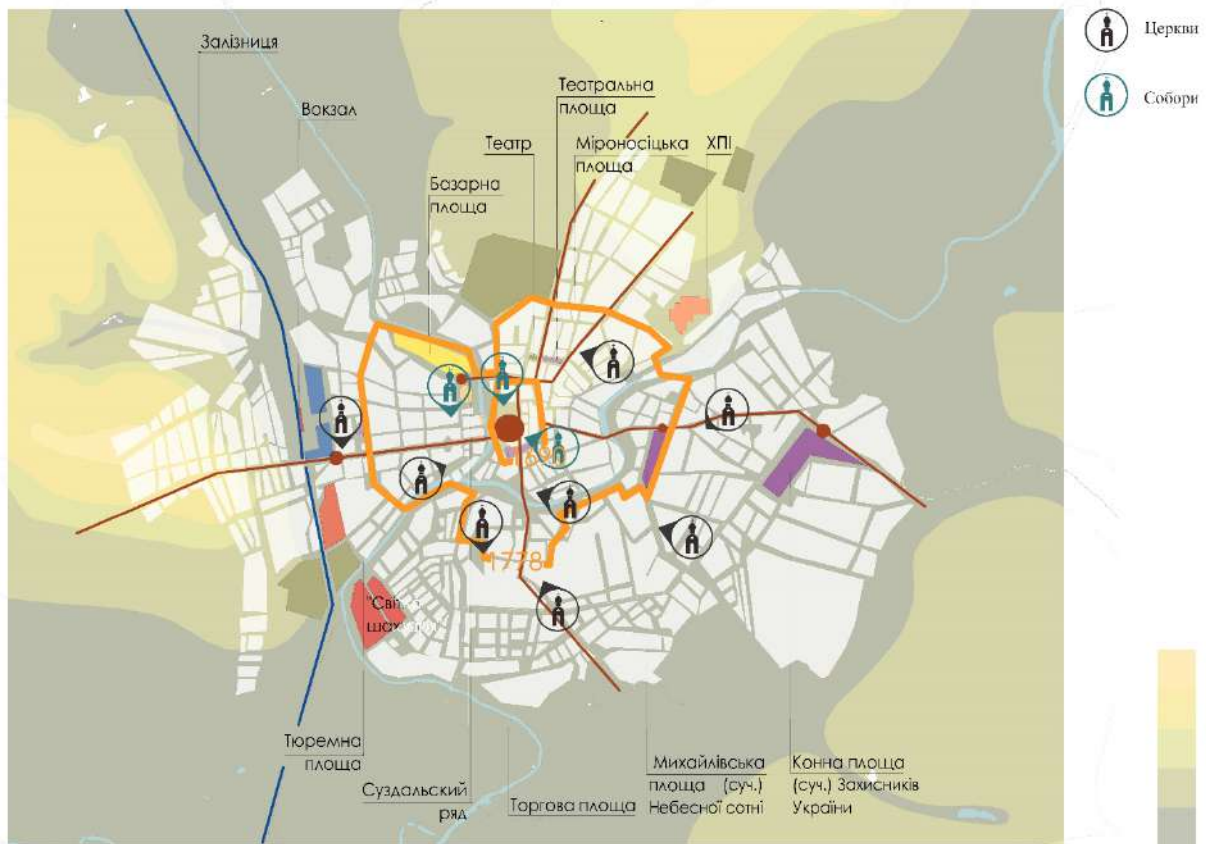


Рис. 4 Схема стану розвитку Харкова згідно мапі 1887 р. Автор схеми О.С. Локтіонова

Новий етап розвитку просторової структури м. Харкова був пов'язаний із складними політичними катаклізмами. Перша світова війна, соціалістична революція, громадянська війна призвели до ідеологічних змін у соціумі. Внаслідок революційних подій відбулася зміна монархічної влади та встановилася радянська влада. У цьому формується Урядовий комплекс навколо площі ім. Держинського (сучасної площі Свободи). У існуючий архітектурний ландшафт впроваджується нова велика «клітина організму» архітектурного ландшафту, займаючи домінуюче становище та демонструючи владу правлячої комуністичної партії [7]. Місце, обране на високому плато Нагірного району міста, звернене, з одного боку, до річки своїми крутими схилами, а з іншого примикало до однієї з найзначніших вулиць Сумської. Ансамбль зайняв значну локацію, яка якнайкраще підходила для концепції формування нового урядового центру. При погляді Холодної гори на високому протилежному схилі формується виразний ступінчастий силует будівель Держпрому, Будинку проектів та Будинку кооперації (нині університетських корпусів). Урядовий

комплекс відповідає духу революційного романтизму, урочиста та центрична композиція якого формується навколо круглої площі як ідеологічного ядра – місця збирання та проведення демонстрацій. Ступінчасті будівлі ансамблю уособлюють міць влади, динамічними формами демонструючи торжество нових технологій, оспівують індустріалізацію.

З розвитком промисловості виникає потреба у будівництві нових заводів та у Харкові вздовж однієї з основних магістралей, якою був Московський проспект (сучасний проспект Героїв Харкова), розвивається новий за характером архітектурний ландшафт. Він був сформований за принципом «лінійного міста»: низка заводів та житлової забудови була розтягнута вздовж осьової магістралі. Район розвивається на височини вздовж річки Немишля, рельєф підвищується від центру вздовж Московського проспекту, закріплюючись вузловими точками – заводами на вододілі (рис. 5).

У Північному напрямку архітектурний ландшафт формується довкола Харківського авіаційного заводу, розташованого на осьовій магістралі вул. Сумській, яка також йде вододілом. У низинній частині вздовж русел річок Лопань та Харків, закладені ще на попередньому етапі, розвиваються такі магістралі, як вул. Шевченка та вул. Клочківська.

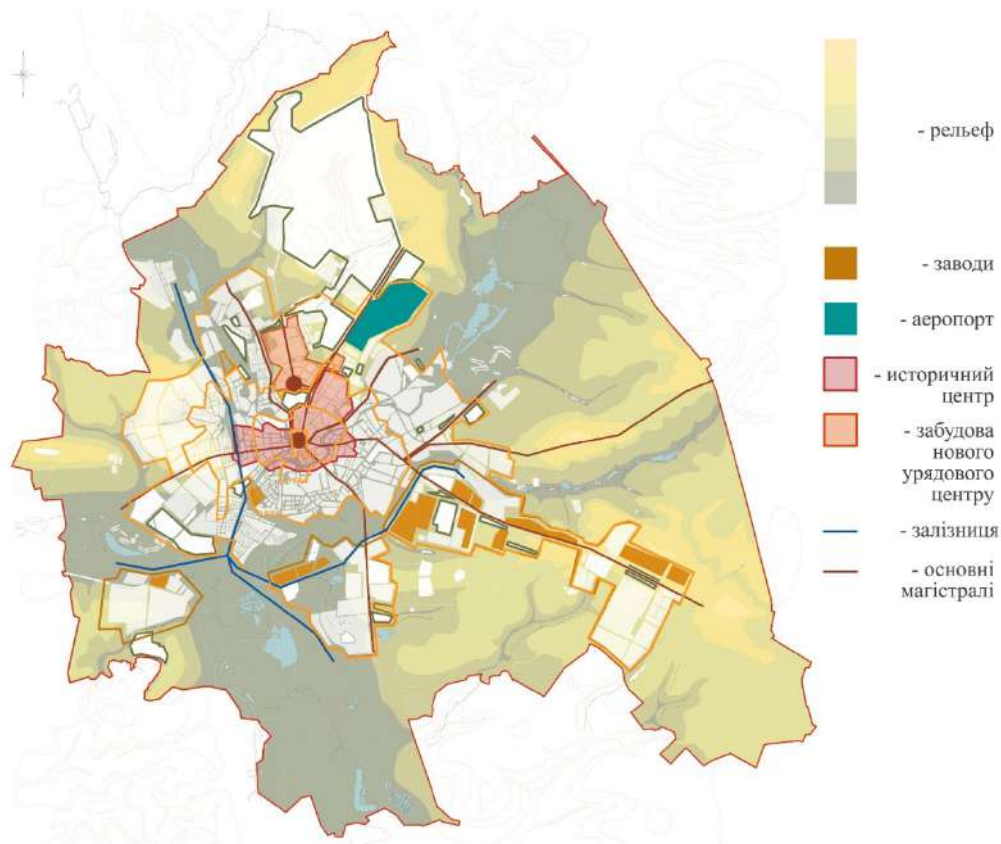


Рис. 5 Схема стану розвитку Харкова згідно мапи 1938 р.

Автор схеми О.С. Локтіонова

Наступний етап розвитку архітектурного ландшафту розпочинається після Другої світової війни. Руїнування викликали необхідність відновлення великої площі втраченого фонду житла. Проектна установка на оптимізацію та типізацію процесу будівництва народжує серію типових проєктів. Бюджетне житло, створене за такими принципами, отримало назву «хрущовки». Такі спальні райони як Нові Будинки, ХТЗ, Павлове поле, Салтівка. Разом із ХАРТРОНОм та колосальною територією ХАІ виникає селище Жуковського. Таким чином у період післявоєнного відновлення архітектурний ландшафт набуває безликих масивів житлової забудови.

Поняття мікрорайону було винайдено Кларренсом Перрі у 1923 році. У Харкові ця концепція почала впроваджуватись наприкінці 1960-х. Прагнення створити містоутворюючий кластер з необхідними елементами інфраструктури у найближчій доступності до житла та впровадження або широке поширення панельного домобудівництва сформували сірі багатоповерхові райони, які отримали назву «спальних», які розташовувалися по периферії міста, з'єднуючись із центром осьовими магістралями. Район Олексіївки розташований на осі проспекту Науки, Північна Салтівка розміщена вздовж Салтівського шосе, а з боку річки Харків обмежена вул. Академіка Павлова, яка, повторюючи напрямок русла річки, одночасно відокремлює висотний активний архітектурний ландшафт Салтівського масиву від розташованої вздовж річки невиразної малоповерхової забудови. Панельними мікрорайонами також поповнюються райони Холодної гори, ХТЗ, селище Жуковського ще раз наголошуючи на висотних ділянках рельєфу (рис. 6). Як і «хрущовки», панельне будівництво формує однотипний архітектурний ландшафт.

Після здобуття Україною незалежності розпочинається новий етап розвитку архітектурного ландшафту міста Харкова. Після тривалого періоду економічної кризи 1990-2000 рр., «радянська архітектура втратила свою цінність, а нова школа архітектури ще «сформувалася». [8] Прикладом цього періоду є дельфінарій "Немо" в саду Шевченка. Після 2000 років виникали як вдалі рішення взаємодії з існуючим історичним контекстом, такі як ТРЦ Ave-Plaza, і необдумані, такі як ЖК «Інфініті», будинок на Сумській 77, IT-парк Manufactura тощо.



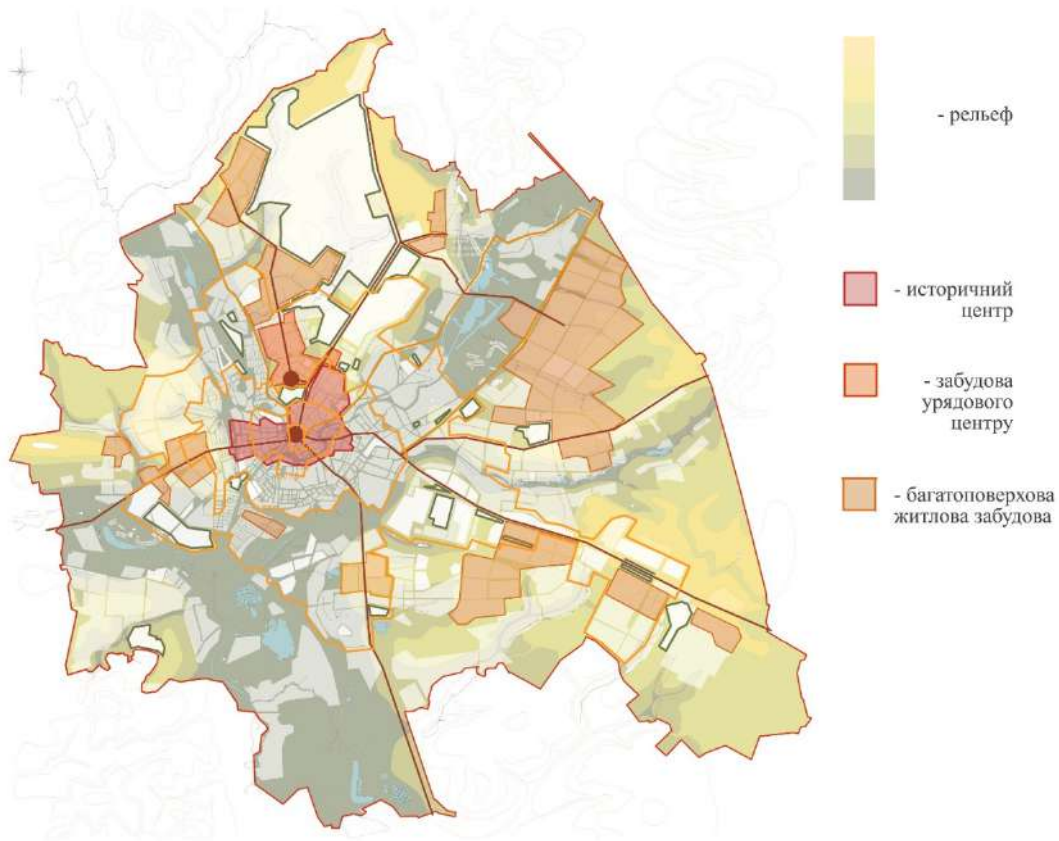


Рис. 6 Схема розташування багатоповерхової житлової забудови сучасного Харкова.

Автор схеми О.С. Локтіонова

Також у період становлення незалежної України у Харкові виникає тенденція до покращення якості урбаністичного середовища міста. Концепція «Зелена мережа Харкова», розроблена проєктно-дослідницькою групою Інший Шлях у 2018 році під керівництвом М. Крячко [9], що полягає у поєднанні водно-зеленого каркасу міста через розвиток пішохідно-велосипедного маршруту від житлового масиву Салтівки до центру Харкова. Таким чином, проєктне рішення задіє у водно-зеленому каркасі міста простір уздовж заплав річок, які мають великий потенціал до розвитку завдяки своїм природним особливостям, але на даний момент є депресивним.

Проєкт "Водно-пейзажний парк "Саржин яр" реалізований у 2019 році компанією SBMstudio [10] був створений як елемент розвитку міського благоустрою, заснований на ландшафтній особливості яру та історично властивій даному місцю функції рекреації. Він продовжується у північному напрямку вздовж яру на 10 км., що перетинає лісопарковий масив углиб до П'ятихаток і пов'язаний з Центральним парком пішохідними та велосипедними доріжками, цей проєкт загострює увагу на важливості розвитку переваг та ландшафтних особливостей міста та необхідності їх розвитку для покращення екології.

На закінчення, важливо відзначити, що архітектурний ландшафт Харкова, що склався, посилює і підкреслює особливості природного ландшафту і рельєфу місцевості.

Було виділено сім етапів розвитку архітектурного ландшафту міста Харкова: виникнення фортеці Харків (з 1654 р.), набуття статусу губернії (з 1787 р.), розвиток Харкова як культурно-просвітницького центру (з 1804 р.), Перша світова війна та революційні події (з 1917 р.), Друга світова війна та повоєнне відновлення (з 1941 р.), здобуття Україною Незалежності (з 1991 р.), сучасна війна (з 2022 р.) Внаслідок військових обстрілів та бомбардувань в архітектурному ландшафті утворилися розриви. Відновлення міської тканини Харкова буде одним із першочергових завдань української держави та місцевої влади. Післявоєнна реконструкція дозволить уникнути містобудівних помилок минулого та уважніше підійти до питання посилення ландшафтної виразності Харкова.

На всіх етапах розвитку архітектурного ландшафту природний рельєф був одним із основних факторів впливу на процеси штучного формування архітектурного середовища, починаючи від усвідомленого вибору високого місця для розташування фортеці аж до теперішнього часу. Історичний центр - ядро архітектурного ландшафту, сформований потужним ядром домінант та напрямками головних вулиць, перпендикулярними до русла річок, які набули радіально-кільцевої системи. Перебуваючи в гирлі річки на височині і продовжуючись у низинах, історичний центр пов'язаний центральними магістралями з активною периферійною забудовою, розташованою на піднесеному рельєфі між руслами річок. Основні магістралі, сформовані підкоряючись рельєфним особливостям ландшафту, можуть бути як смисловими, функціональними і композиційними осями, що йдуть вододілами так і межами між активною висотною забудовою і невиразною забудовою вздовж долин річок.

Упорядковані території стають точками тяжіння людей та відіграють ключову роль у формуванні архітектурного ландшафту міста Харкова. Особливості рельєфу можуть бути природною основою для покращення архітектурного ландшафту: набережні, озеленені території, які включені до загальноміського сценарію, формують прогулянкові маршрути, панорами, що оглядаються з висотних видових точок та звернені на домінантні знакові споруди, дозволяють бачити характерні силуети міста. Посилення архітектурного ландшафту за рахунок природного підкреслює особливості міста та допомагає розкрити його з найкращих сторін.

## Список джерел

1. Локтионова Е.С. До питання визначення поняття «архітектурній ландшафт міста» // Комунальне господарство міст, 2023, том 6, випуск 180, с. 61-66
2. Качемцева Л.В. Гелла О.І. Проекти перепланування міст Слобожанщини в другій половині XVIII ст. – містобудівні матриці абсолютизму// Регіональна політика: політико-правові засади, урбаністика, просторове планування, архітектура [зб. наук. пр.]. Вип. V. Матеріали Міжнар. наук.-практ. конф., (Київ, 22 листопада 2019 р.). Київ–Тернопіль: «Бескиди», 2019. В 2-х ч. Ч. 1, с. 311-315.
3. Семенов В.Т., Дудка Е.Н. Исторические особенности взаимосвязи территориального и функционального развития жизнедеятельности города // Коммунальное хозяйство городов. Научно-технический сборник №57, 2004, с. 290
4. Ярославський Павло Антонович. Матеріал з Вікіпедії – вільної енциклопедії // [https://uk.wikipedia.org/wiki/Ярославський\\_Петро\\_Антонович](https://uk.wikipedia.org/wiki/Ярославський_Петро_Антонович)
5. Качемцева Л.В., Хороян Н.П.. Основные этапы формирования ансамбля привокзальной площади в Харькове // Известия вузов. Инвестиции. Строительство. Недвижимость № 3(14), 2015, с.144-153.
6. Гелла Е.И., Качемцева Л.В.. Формирование комплекса университетских зданий в Харькове в первой трети XIX в. // Известия вузов. Инвестиции. Строительство. Недвижимость № 3 (14) 2015, с. 122-130
7. Ремизова Е.И. Композиционные приемы советского авангарда (на примере площади им. Дзержинского в м. Харькове) // Традиції та новації у вищій архітектурно-художній освіті, ХДАДМ, вип. 1, 2015. С. 101 – 105. <https://ksada.org/pdf/t2015-01-18-remizova.pdf>
8. Козлова К. 20 худших современных зданий Харькова / Bird in flight, 2022 // <https://birdinflight.com/ru/architectura/20220120-rating-kharkiv-worst.html>
9. Проектно-дослідницька група Інший Шлях. Керівник М. Крячко. Зелена мережа Харкова. Публікація у Facebook, 2018 // [https://www.facebook.com/theotherway.kh/photos/a.1545361245724385/2035849636675541/?type=3&ref=embed\\_post](https://www.facebook.com/theotherway.kh/photos/a.1545361245724385/2035849636675541/?type=3&ref=embed_post)
10. SBMstudio. Sarzhyn yar <https://sbmstudio.com.ua/gallery/113>

## References

1. Loktionova, E.S. (2023) Do putannya viznachennya ponyattya “architecturniy lanshaft mista” [Before the nutritional meaning of the concept of “architectural landscape of the place” ]. *Communalne Gospodarstvo Mist*, (vol. 6, 180), p. 61-66 (in Ukrainian)
2. Kachemtseva, L.V., Gella, O.I. (2019) Proekty pereplanuvannya mist Slobojanshini v drugij polovini XVII st. – mistobudivni matrichi absolutizmu [Projects for the redevelopment of Slobozhanshchina in the other half of the 18th century – local matrices of absolutism]. *Regionalna politika: politico-pravovi zasadi, urbanistika, prostorove planuvannya, architectura* (V), p. 311-315. (in Ukrainian)
3. Semenov, V.T., Dudka, E.N. (2004) Istoricheskie osobennosti vzaimosvyazi territorialnogo i funktsionalnogo razvitiya zhiznedeyatel'nosti goroda [Historical features of the relationship between territorial and functional development of city life] *Communalnoe hozyajstvo gorodov. Nauchno tekhnicheskij sbornik* (57), p. 290 (in Russian)
4. Yaroslavsky Pavlo Antonovich. Material from Wikipedia – the free encyclopedia // [https://uk.wikipedia.org/wiki/Ярославський\\_Петро\\_Антонівич](https://uk.wikipedia.org/wiki/Ярославський_Петро_Антонівич) (in Ukrainian)
5. Kachemtseva, L.V., Khoroyan, N.P. (2015) Osnovnye etapy formirovaniya ansamblya privokzal'noj ploshchadi v Har'kove [The main stages of the formation of the ensemble of the station square in Kharkov]/ *Izvestiya vuzov. Investicii. Stroitel'stvo. Nedvizhimost'* №3(14), p. 144-153 (in Russian)
6. Gella, E.I., Kachemtseva, L.V. (2015) Formirovanie kompleksa universitetskikh zdaniy v Har'kove v pervoj treti XIX v. [Formation of a complex of university buildings in Kharkov in the first third of the 19th century]. *Izvestiya vuzov. Investicii. Stroitel'stvo. Nedvizhimost'* №3(14), p. 122-130 (in Russian)
7. Remizova, E.I. (2015) Kompozicionnye priemy sovetskogo avangarda (na primere ploshchadi im. Dzerzhinskogo v m. Har'kove) [Compositional techniques of the Soviet avant-garde (on the example of Dzerzhinsky Square in Kharkov)]. *Tradicii ta novaciji u vishchij arhitekturno-hudozhnij osviti* (1) p. 101 – 105. <https://ksada.org/pdf/t2015-01-18-remizova.pdf> (in Russian)
8. Kozlova, K. (2022) 20 hudshih sovremennyh zdaniy Har'kova [20 worst modern buildings in Kharkov]. *Bird in flight* // <https://birdinflight.com/ru/architectura/20220120-rating-kharkiv-worst.html>
9. Other Way project research group. Head.M. Kryachko (2018) Zelena merezha Harkova [Kharkiv Green Network]. Post on Facebook // [https://www.facebook.com/theotherway.kh/photos/a.1545361245724385/2035849636675541/?type=3&ref=embed\\_post](https://www.facebook.com/theotherway.kh/photos/a.1545361245724385/2035849636675541/?type=3&ref=embed_post) (in Ukrainian)
10. SBMstudio. Sarzhyn yar <https://sbmstudio.com.ua/gallery/113> (in English)

## Annotation

**Olena Loktionova**, graduate student of the Department of Fundamentals of Architectural Design, O.M. Beketov National University of Urban Economy in Kharkiv

**Interaction of natural and architectural landscapes using the example of a city  
Kharkiv**

The article traces the development of the architectural landscape of the city of Kharkov from the moment of the foundation of the Kharkov Fort to the present day. The research shows the main stages: the rise of the fortress of Kharkov (since 1654), the status of a province (since 1787), the development of Kharkov as a cultural and educational center (since 1804), the first World War and revolution (since 1917), second World War and military renewal (from 1941), the creation of Ukraine's Independence (since 1991), a daily war (since 2022). At the skin stage, the infusion of the natural landscape and relief features into the creation and development of the place can be observed. We drew a parallel with the historical concepts and developments of the city, considered the interaction of the architectural landscape with natural transitions, observed connections between compositional dominants and relief differences, so it was search of the spacious accents of the city.

According to the research, a spatial model of the city of Kharkov was formulated. The historical center which is the compositional core of the spatial framework is strengthened by dominants. It has a radial ring system of streets perpendicular to the riverbeds. The center of Kharkov is connected with the periphery by compositional and functional axes - the main highways. Active peripheral development enhances the elevations of the relief; buildings in the lowlands is predominantly featureless. Relief features of the landscape, such as embankments and parks, are points of attraction for people what playing an important role in shaping the architectural landscape of the city.

So, we formulate opinion about the geological and geographical aspect of the architectural landscape of the Kharkov, determine the look at the further development of the architectural landscape of the apparently natural, and emphasize respect of the importance of using relief features in the city.

Key words: architectural landscape of the city; urban landscape; natural landscape; urbanism; urban planning.