

DOI: <https://doi.org/10.32347/2077-3455.2023.66.214-226>

УДК 721

Попович Дмитро Сергійович

аспірант кафедри архітектурного проектування цивільних будівель і споруд,

Київський національний університет будівництва та архітектури

popovych_ds@knuba.edu.ua

<http://orcid.org/0000-0002-9473-3568>

ПОРІВНЯННЯ ОСОБЛИВОСТЕЙ ГАРМОНІЗАЦІЇ ОБ'ЄМНО-ПРОСТОРОВОЇ АРХІТЕКТУРИ СУЧАСНИХ ГРОМАДСЬКИХ І ЖИТЛОВИХ БУДИНКІВ В ІСТОРИЧНІЙ ЗАБУДОВІ МІСТ

Анотація: у науковій статті розглядається гармонізація сучасних житлових і громадських будинків в історичному середовищі. Стаття визначає громадські будівлі та їхню класифікацію за рівнем обслуговування, та як вона впливає на гармонізацію в історичному контексті. Класифікація обслуговування поділяється на повсякденний, періодичний та епізодичний рівень. Аналізуються і обговорюються проблеми, пов'язані з проектуванням громадських і житлових будівель в історичних районах міст, де важливо знайти гармонійний баланс між збереженням історичного контексту та включенням сучасного дизайну. Наголошується на важливості дотримання сучасного архітектурного стилю та масштабу навколишньої забудови, особливо коли йдеться про громадські будівлі епізодичного обслуговування. Визначаються важливі особливості контрастної гармонізації такого рівня громадських споруд, та як вони повинні відрізнятися від рядової забудови. Викладено сім основних принципів гармонізації, які використовуються для проектування громадських і житлових будівель, що доповнюють їхнє історичне оточення, включаючи збереження фасадної тканини, повторення домінуючих елементів і метод силуетного повторення. Нарешті, у тексті наведено приклад того, як деструктивний метод використовувався при проектуванні Kunsthaus в австрійському місті Грац. А також наведено приклад, як лондонські бізнес-центри, завдяки принципу фонові забудови поєднані з історичними будинками. Після аналізу прикладів громадських будинків, наведені приклади архітектурного формування сучасного житла в історичному середовищі. Загалом текст містить аналіз принципів гармонізації сучасних будинків в історичному середовищі, та як ця гармонізація відрізняється між житловим та громадським будівництвом.

Ключові слова: гармонізація; сучасна архітектура; історична забудова; громадські будинки; житлові будинки.

Мета роботи. Метою цього наукового дослідження є визначення подібних та відмінних рис формування об'ємно-просторової сучасної архітектури громадських та житлових будинків.

Результати дослідження. Для аналізу особливостей того чи іншого типу будинку, нам потрібно визначити основні терміни цих споруд. В контексті архітектури «громадська будівля» — це тип споруди, який призначений для розміщення установ, підприємств, організацій, які надають послуги фізичним (населенню) або юридичним особам. Громадські будівлі можуть включати такі приміщення, як поштові відділення, бібліотеки, лікарні, банки, державні установи, заклади освіти, а також офісні будинки, торговельні приміщення або багатофункціональні комплекси, тощо. Ці будівлі характеризуються своїм функціональним дизайном, який надає перевагу ефективному наданню послуг населенню. Будівлі обслуговування часто мають чітке планування, яке полегшує потік людей і послуг, і вони також можуть включати такі елементи, як приватні офіси, зони очікування та обслуговування. При проектуванні громадських будівель необхідно враховувати потреби як оператора послуг, так і населення, а також створювати безпечне, доступне та приємне середовище для всіх користувачів.

За класифікацією Лінда С.М. за містобудівним аспектом, ми можемо розділити усі громадські будівлі на три етапи обслуговування: повсякденне, періодичне, епізодичне.

До першого етапу відносяться громадські будинки, які потребують щоденного або наближеного до щоденного користування. Це здебільшого громадські будівлі: дитячі садки, школи, продовольчі та непродовольчі магазини, заклади харчування, філії банку та поліклініка. Також на цьому рівні можуть розташовуватися громадські об'єкти, які надають робочі місця, наприклад офісні будівлі. Громадські будинки повсякденного користування є найчастішими при проектуванні та будівництві, мають найменший радіус обслуговування.

До другого етапу – періодичного обслуговування відносяться громадські будинки, які обслуговують район з радіусом в 1500 метрів. Сюди входять такі громадські будівлі – спеціалізовані школи, відділення банків, бібліотеки, невеликі спортивні споруди, кінотеатри, кафе, ресторани більшої місткості, а також основні офісні робочі місця.

Останній етап – епізодичне обслуговування, в основному обслуговує усе місто і такі будівлі розташовані в загальноміському центрі, часто в історичних районах міста. Це театри, музеї, виставкові зали, великі спортивні споруди, крупні торговельні заклади, висотні багатофункціональні центри, висотні офісні будівлі, тощо.

При проєктуванні громадських та житлових будинків в історичному місті виникає кілька проблем, пов'язаних із збереженням культурної спадщини та інтеграцією сучасних будинків в історичний контекст. Важливо створити гармонійний баланс між збереженням історичного та включенням сучасного, щоб створити функціональні та естетично привабливі вулиці.

Повага до історичного контексту, одна з головних проблем при проєктуванні громадських та житлових будинків в історичному місті полягає в дотриманні архітектурного стилю та масштабу навколишніх будинків. Сучасна архітектура повинна доповнювати, а не контрастувати з історичним контекстом. Це означає, що фасад будівлі повинен відображати сучасний архітектурний стиль, але не пригнічувати навколишні історичні будівлі. Проєкти громадських та житлових будинків не повинні закривати огляд або блокувати доступ до будь-яких історичних пам'яток чи будівель.

Проаналізувавши особливості історичної архітектури великих міст Європи та США, таких як: Барселона, Гданськ, Прага, Лондон, Амстердам, Нью-Йорк, в науковому дослідженні були визначені особливості гармонізації архітектури, а також критерії оцінки сучасної архітектури в історичному контексті. Дуже важливо при дослідженні принципів гармонізації класифікувати громадські та житлові будинки за масовістю в містобудівній системі. Як було визначено вище громадські будинки було поділені на три етапи обслуговування: повсякденне, періодичне, епізодичне. Якщо етапи повсякденного і періодичного обслуговування є масовими і будуються в кожній групі будинків чи в кожному мікрорайоні, то будівлі епізодичного обслуговування є унікальними для містобудівної системи. Дуже часто унікальні архітектурні історичні пам'ятки у великих містах є громадськими будинками епізодичного обслуговування. А громадські будинки повсякденного і періодичного обслуговування та житлові будинки є рядовою історичною забудовою. Ті ж самі рівні масовості відносяться і до сучасної архітектури. Тому найперше при аналізі сучасної архітектури в історичному контексті треба визначитися з ієрархією в історичному контексті. Чи підпорядковується сучасний будинок історичній вулиці чи навпаки виділяється на її фоні. Цей основний аспект і відрізняє гармонізацію громадських і житлових будинків. Сучасні громадські будинки епізодичного, а іноді і періодичного обслуговування частіше всього будуть виділятися на фоні історичного контексту, і тут важливо серйозно підійти до питання гармонізації сучасного і історичного, адже якщо перебільшити з виділенням сучасного громадського будинку, то історична вулиця розсиплеться і не зможе виконувати функцію цілісного і естетичного комплексу.

Після визначення ієрархії сучасної будівлі в історичному середовищі можна перейти до визначення принципів гармонізації. Проаналізувавши іноземні і

вітчизняні приклади поєднання сучасної архітектури житлових будинків, було виділено 6 основних принципів гармонізації. Проаналізувавши принципи для громадських будинків, було добавлено до цього ще один. Як результат ми отримали:

- Гармонізація за рахунок збереження фасадної тканини вікон.
- Гармонізація за рахунок повторення домінантного елемента історичної будівлі.
- Метод лінійної гармонізації.
- Формування фонові забудови для історичної вулиці.
- Формування надбудови на історичній вулиці.
- Метод силуетного повторення.
- Метод деструктивізму.

Для прикладу гармонізації громадського будинку за методом деструктивізму, візьмемо найвідомішу сучасну будівлю австрійського містечка Грац – Кунстхаус.(Рис.1)

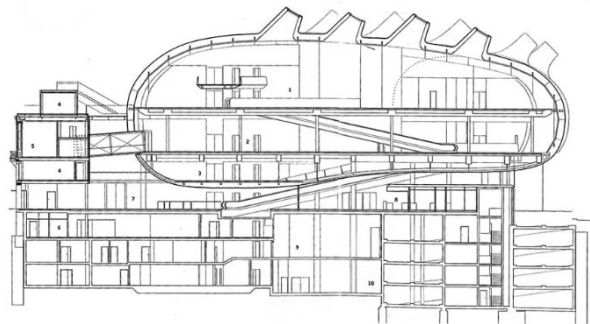


Рис. 1. Кунстхаус в місті Грац, Австрія

Розташований в історичному центрі Граца з видом на річку Мур, Кунстхаус розміщений у культовій будівлі, спроектованій британськими архітекторами Пітером Куком і Коліном Фурньє, яка відома своєю біоморфною формою, вражаючим зовнішнім виглядом і особливим зовнішнім покриттям синього кольору. – медіафасад ВІХ – який можна використовувати як гігантський мультимедійний пристрій. Футуристична архітектура будівлі принесла йому прізвисько «Дружній інопланетянин». Прогулянка навколо будівлі, відчуття її візуальної «м'якості», мигцем споглядання навколишнього середовища, відображеного в напівпрозорому облицюванні будівлі, вже є частиною візиту до Kunsthaus.

Як згадувалося вище, Kunsthaus Graz є не тільки міською пам'яткою, але й одним із найжвавіших мистецьких центрів Австрії, де регулярно проводяться

великі виставки, на яких представлені роботи міжнародних та австрійських сучасних художників, архітекторів і дизайнерів.

Головний вхід Кунстхаус Грац знаходиться на вулиці Лендкай, на набережній річки Мур, і звідси відкривається всеохоплюючий вид на нього. В іншому випадку ми можемо побачити його майже з висоти пташиного польоту з панорамної тераси Шлосберга. Неможливо не помітити блакитний об'єм інопланетянина, що вириває з-під червоних дахів у центрі міста Граца. Але найкращого сприйняття Кунстхаус можна досягти менш очевидним підходом, наприклад, прибувши з Kosakenstrasse, тому що, лише повільно обходячи його об'єм, ми зможемо найкраще відчутти його грайливу форму та відчутти себе майже переможеним здивуванням, створеним його матеріальним контрастом або його вибуховою м'якістю.

Зовнішня обшивка Кунстхаусу, надзвичайно блакитного кольору вдень, стає величезним світловим орієнтиром уночі. VIX -Medienfassade, спроектована берлінською фірмою realities:united, є комунікаційною оболонкою, яка діє як опора для мистецького продукту: вона не лише переносить інформаційний вміст Кунстхаус зсередини назовні, але й розсіює його по навколишньому середовищу.

Кунстхаус, як архітектурний об'єкт в середині історичного середовища, виконує ще одну важливу і доволі унікальну функцію. Він огортає навколишні історичні будинки своєю блакитною формою, як живий організм, перетікаючи від кута до кута старого будинка. Найкраще це видно з пташиного польоту. (Рис. 2)



Рис. 2. Кунстхаус в Граці, Австрія. Вид з пташиного польоту.

Об'єкт прекрасно гармонізується з навколишньою архітектурою і одночасно активно виділяється в історичному контексті і бере на себе основну увагу. Це і є чудовий приклад методу деструктивізму. Але будівля ні в якому разі не пригнічує історичну архітектуру, а тільки її доповнює. Це відбувається завдяки збереженню висотності, збереження пропорцій об'ємів будинків, а також завдяки використанню ще одного принципу гармонізації – формування фонові забудови, що виконується завдяки використанню скляного фасаду.

Проаналізована вище будівля є громадською епізодичного обслуговування, цільове призначення унікальне для цього міста і вона просто не може бути не унікальною в архітектурному плані. Цей архітектурний об'єкт повинен виконувати функцію притягнення своєї уваги і потенційних клієнтів, як серед жителів міста, так і туристів.

Ще одна ніша громадських будинків, про які не можна забувати, це офісні будівлі. Вони є наймасовішими серед усіх громадських будівель. І не дивлячись на те, що такі будинки є рядовими, іноді у найбільших містах світу будують височені офісні будинки у історичній забудові. Найяскравіші приклади такого ми можемо бачити в столиці Сполученого Королівства – Лондон. Там дуже тісно поєднана історія і скляна сучасність. Основним районом такої гармонізації є будівлі між вулицями Leadenhall street, Bevis Marks, Bishopsgate. В цьому районі гармонізація за висотністю доходить до абсурду: найбільша будівля міста (280 метрів) – 22 Bishopsgate Tower, а через невеличку вулицю ми бачимо двоповерхову історичну будівлю банку. Зблизька, гармонізація сучасного і історичного навіть приблизно не відчувається і бізнес-центри сильно пригнічують історичний контекст, часто навіть розділяючи історичний район на окремі шматки, чи навіть окремі будівлі. Але якщо дивитися з віддаленої точки, то одразу відчувається використання принципу гармонізації з формуванням фонові забудови, завдяки використанню скляних фасадів. (Рис. 3)



Рис. 3. Вид на офісну будівлю 22 Bishopsgate Tower

Якщо ж ми говоримо про архітектурне формування сучасного житла, то нічого унікального для містобудівної системи в цьому цільовому призначенні немає, будівлі є рядовими. І саме тому при проектуванні житла в історичній забудові, треба відходити від максимальної гармонізації з історичним контекстом і притримуватися ієрархії саме історичної вулиці, а не конкретної сучасної будівлі, як ми це бачили вище в місті Грац.

В цьому плані нам допомагають інші принципи гармонізації: за рахунок збереження фасадної тканини вікон, за рахунок повторення домінуючого елемента історичної будівлі, метод лінійної гармонізації, формування фонові забудови для історичної вулиці, формування надбудови на історичній вулиці, метод силуетного повторення.

Аналізуючи приклади європейських великих міст, ми бачимо, що часто певні окремі принципи є особливо частими для конкретних міст. Гармонізація сучасного житла в історичній забудові була проаналізовано в таких містах, як іспанське місто Барселона, польське місто Гданськ, німецьке місто Любек, а також українське місто Київ. В кожному місті, можна виділити певні особливості історичної архітектури, використання яких допомагає сучасній архітектурі житла у гармонізації з навколишнім історичним середовищем. Наприклад для Барселони це в основному збереження фасадної тканини, гармонізація за рахунок співвідношення ширини і висоти віконних прорізів. Для таких міст як Гданськ чи Любек, аналізуючи їх історичну архітектуру, ми побачимо, що серед принципів гармонізації підходять: за рахунок силуетного повторення. А також

для таких історичних контекстів важливим є гармонізація у колористиці історичної архітектури. А в історичній архітектурі українського міста Києва, можна побачити ще один принцип, який відрізняє гармонізацію від інших європейських міст. За рахунок повторення домінантного, в основному вертикального елемента з історичної архітектури в сучасному дизайні житла, можна добитися доволі вдалої гармонізації. Наприклад житловий будинок за адресою – Вознесенський узвіз 16 (Рис. 4)



Рис. 4: Житловий будинок за адресою: Київ, Вознесенський узвіз, 16

Його архітектори, Валентин і Сергій Єжови, досить вдало і гармонійно поєднали житловий будинок з старою архітектурою. Вертикальний елемент, який ми бачимо на історичній архітектурі справа, явно перекликається з архітектурним рішенням на сучасному будинку у вигляді напівкруглого скляного фасаду з куполом і шпилем наверху. Цей елемент має ще одну функцію. Історичні будинки зліва і справа не стоять на одній лінії забудови, тому при проєктуванні сучасного житла виникало питання як об'єднати існуючу забудову новою архітектурою, аби це було гармонійно і не отримати в результаті різкі перепади забудови, які б лякали. Саме тут і допомагає вертикальний домінант будинку, який завертає до сусідньої споруди, створюючи плавний перехід між двома лініями забудови. Тим не менш, у новій архітектурі видніються риси сучасності. Наприклад, пластика стін всередині балконів, які ми бачимо на верхніх поверхах, відображають сучасний архітектурний стиль. Ця пластика повторює основний домінантний вертикальний елемент, таким чином не даючи розпастися основній будівлі і вертикальному елементу, поєднуючи це у єдину архітектуру. На жаль, ці повороти стін всередині балконів, які повторюються на всіх поверхах, не видно, через самовільне скління балконів, через що здається

ніби вертикальний доміант будинку дійсно погано поєднаний в структурі цілого будинку. Тим не менш, це чудовий приклад гармонійного поєднання сучасного житла в історичній забудові за принципом повторення доміантного елемента, який дуже частий для українського міста Київ.

Висновки. Підсумовуючи, слід зазначити, що класифікація громадських будівель на основі рівня їх обслуговування є важливим елементом при формуванні архітектурної гармонізації в історичному середовищі. При проєктуванні громадських і житлових будівель в історичному контексті важливо враховувати збереження культурної спадщини та інтеграцію сучасних будівель в історичну забудову. Підтримання гармонійного балансу між збереженням історичного та включенням сучасного є складним, але необхідним для створення функціональних та естетично привабливих вулиць. Нарешті, важливо переконатися, що проєкти громадських і житлових будівель не закривають краєвиди чи доступ до будь-яких історичних пам'яток чи будівель і доповнюють історичний контекст. Беручи до уваги ці фактори, архітектори можуть створювати сучасні будівлі, які відповідають потребам громадськості, поважаючи при цьому культурну та історичну спадщину навколишньої території.

Проєктування громадських і житлових будівель в історичному контексті є складним завданням, яке вимагає ретельного балансу між збереженням культурної спадщини та інтеграцією нової архітектури. Ієрархія сучасної громадської будівлі в історичному середовищі є важливими факторами, які слід враховувати при проєктуванні нових громадських будівель в історичному контексті. Було визначено основні три види громадських будинків за рівнем обслуговування. Було визначено, що саме громадські будинки епізодичного обслуговування мають право активно виділятися в історичному середовищі, але не пригнічувати його.

Нарешті, шість принципів гармонізації, визначених у дослідженні, є корисним керівництвом для архітекторів і містобудівників при проєктуванні сучасних будівель в історичному контексті. Ці принципи можуть допомогти переконатися, що сучасна архітектура доповнює та покращує навколишні історичні будівлі, а не переважує їх. Ретельно враховуючи ієрархію будівлі, зберігаючи фасадну тканину вікон і повторюючи домінуючі елементи історичної будівлі, сучасна архітектура може бути успішно інтегрована в історичний контекст для створення красивого та функціонального міського середовища.

При проєктуванні сучасного житла в історичній будівлі вкрай важливо дотримуватися ієрархії самої історичної вулиці, а не зосереджуватися на конкретній сучасній будівлі. Це гарантує, що дизайн не відриває від навколишнього історичного контексту.

На завершення можна сказати, що гармонізація сучасної архітектури з історичним контекстом вимагає ретельного розгляду та балансу між збереженням існуючої спадщини та інтеграцією нових елементів дизайну. Неважливо, чи активно контрастує в історичній вулиці громадська будівля, чи гармонійно зливається з історичним контекстом житловий будинок, будь-яка сучасна архітектура в історичній забудові повинна займати своє місце у створенні згуртованого міського середовища, яке поважає минуле.

Список джерел

1. Лінда С.М. Архітектурне проектування громадських будівель і споруд: Навч. Посібник. – Львів: Видавництво Національного університету «Львівська політехніка», 2010. – 608 с. ISBN 978-966-553-878-3
2. Єжова О.І. Концепції хмарочосів майбутнього. Архітектурний вісник КНУБА. 2018. № 14-15. С. 638–644.
3. Єжова О.І. Сучасні тенденції та напрямки будівництва висотних будинків. Європа. Сучасні проблеми архітектури та містобудування. 2014. № 37. С. 16–21.
4. Єжова О.І. Основи методики проектування висотних будівель і споруд. Сучасні проблеми архітектури та містобудування. 2013 № 34. С. 109–112.
5. Greater London Authority. Supplementary Planning Guidance: Shaping Neighbourhoods: Character and Context. 2014. С. 97
6. Loew, Sebastian. Modern Architecture in Historic Cities: Policy, Planning, and Building in Contemporary France., 1998, 274 p.
7. Alderson, Caroline R. Responding to context: Changing perspectives on appropriate change in historic settings. APT Bulletin 2006, 37 (4) P-p. 22 – 33.
8. Davies, Michael. Design in the historic environment. The Building Conservation Directory. 2003
9. Jencks, Charles.. The Iconic Building. New York: Rizzoli. 2005, 224 p.
10. Macdonald, Susan. Contemporary architecture in historic urban environments. Conservation Perspectives: The GCI Newsletter 2006, 26 (2), P-p. 13–15.
11. Warren, John, John Worthington, and Sue Taylor, eds., Context: New Buildings in Historic Settings. Oxford: Architectural Press. 1998.
12. Forshaw, Alec. New City: Contemporary Architecture in the City of London. London: Merrell Publishers Limited. 2013.
13. Scott, Keith. Designing in historic cities. Planner 1990, 76 (7): P-p. 23–24.
14. Bloszies Ch. Old Buildings New Designs. Architectural Transformations / Ch. Bloszies; foreword by Hugh Hardy. – New York: Princeton Architectural Press, 2012. – 145 p.
15. Taraszkiewicz, A. & Grębowski, Karol & Taraszkiewicz, Karolina & Przewłócki, Jarosław. Contemporary Architectural Design in the Context of Historic

Remains: The Case of the Old City of Gdańsk. *Heritage & Society*. 2020 14. P-p. 1-19. DOI: <https://doi.org/10.1080/2159032X.2021.2016051>

16. Vegas, Fernando, and Camilla Mileto. "Contemporary Architecture in Dialogue with the Historic City." *Change Over Time* 2017, 7 (2): 290–306. DOI: <http://doi.org/10.1353/cot.2017.0016>

17. Lardinois, Sara. "Contemporary Architecture in the Historic Environment: Recent International Perspectives." *Change Over Time* 2017, 7, 252–271. DOI: <http://doi.org/10.1353/cot.2017.0014>

18. Kunsthaus Graz, Peter Cook and Colin Fournier, URL: <http://www.galinsky.com/buildings/kunsthausgraz/index.htm> (дата звернення 10.03.2023)

19. Ultra-Organic Architecture, URL: <https://www.trendhunter.com/trends/ultra-organic-architecture-austrias-kunsthaus-graz-oozes-art> (дата звернення 10.03.2023)

References

1. Linda, S.M. (2010), *Architectural design of public buildings and structures: Education Manual.*, [Arkhitekturne proektuvannya hromads'kykh budivel' i sporud: Navch. Posibnyk.] – Lviv: Vydavnytstvo Natsional'noho universytetu «L'vivs'ka politekhnikha» – P-p. 608. ISBN 978-966-553-878-3 (in Ukrainian)

2. Yezhova, O.I. (2018) Concepts of skyscrapers of the future. [Kontseptsiiy khmarochosiv maybutn'oho.] *Arkhitekturnyy visnyk KNUBA*. № 14-15., P-p. 638–644. (in Ukrainian)

3. Yezhova, O.I. (2014) Modern trends and directions in the construction of high-rise buildings. Europe. [Suchasni tendentsiyi ta napryamky budivnytstva vysotnykh budynkiv. Yevropa.] *Suchasni problemy arkhitektury ta mistobuduvannya*. № 37., P-p. 16–21. (in Ukrainian)

4. Yezhova, O.I. (2013) Basics of high-rise buildings and structures design methodology. [Osnovy metodyky proektuvannya vysotnykh budivel' i sporud.] *Suchasni problemy arkhitektury ta mistobuduvannya*. № 34. P-p. 109–112. (in Ukrainian)

5. Greater London Authority. (2014) *Supplementary Planning Guidance: Shaping Neighbourhoods: Character and Context*. s. 97 (in English)

6. Loew, Sebastian. (1998) *Modern Architecture in Historic Cities: Policy, Planning, and Building in Contemporary France.*, 274 p. (in English)

7. Alderson, Caroline R. (2006) Responding to context: Changing perspectives on appropriate change in historic settings. *APT Bulletin* 37 (4) P-p. 22–33. (in English)

8. Davies, Michael. (2003) *Design in the historic environment. The Building Conservation Directory.* (in English)

9. Jencks, Charles. (2005) *The Iconic Building*. New York: Rizzoli., 224 p. (in English)
10. Macdonald, Susan. (2011) Contemporary architecture in historic urban environments. *Conservation Perspectives: The GCI Newsletter* 26 (2), P-p. 13–15. (in English)
11. Warren, John, John Worthington, and Sue Taylor, eds. (1998) *Context: New Buildings in Historic Settings*. Oxford: Architectural Press. (in English)
12. Forshaw, Alec. (2013) *New City: Contemporary Architecture in the City of London*. London: Merrell Publishers Limited. (in English)
13. Scott, Keith. (1990) Designing in historic cities. *Planner* 76 (7): 23–24. (in English)
14. Bloszies Ch. (2012) *Old Buildings New Designs. Architectural Transformations / Ch. Bloszies; foreword by Hugh Hardy*. – New York: Princeton Architectural Press, – 145 p. (in English)
15. Taraszkiewicz, A. & Grębowski, Karol & Taraszkiewicz, Karolina & Przewłócki, Jarosław. (2022). Contemporary Architectural Design in the Context of Historic Remains: The Case of the Old City of Gdańsk. *Heritage & Society*. 14. 1-19. DOI: <https://doi.org/10.1080/2159032X.2021.2016051> (in English)
16. Vegas, Fernando, and Camilla Mileto. (2017) Contemporary Architecture in Dialogue with the Historic City. *Change Over Time* 7 (2): 290–306. DOI: <http://doi.org/10.1353/cot.2017.0016> (in English)
17. Lardinois, Sara. (2017) Contemporary Architecture in the Historic Environment: Recent International Perspectives. *Change Over Time* 7, 252–271. DOI: <http://doi.org/10.1353/cot.2017.0014> (in English)
18. Kunsthaus Graz, Peter Cook and Colin Fournier, URL: <http://www.galinsky.com/buildings/kunsthausgraz/index.htm> (data of access 10.03.2023) (in English)
19. Ultra-Organic Architecture, URL: <https://www.trendhunter.com/trends/ultra-organic-architecture-austrias-kunsthaus-graz-oozes-art> (data of access 10.03.2023) (in English)

Annotation

Dmytro Popovych, Ph.D. student of Architectural design of civil buildings and structures, Kyiv National University of Construction and Architecture.

Comparison of the features of the harmonization of volume and spatial architecture of modern public and residential buildings in the historical building of cities

The scientific article examines the harmonization of modern residential and public buildings in a historical environment. The article defines public buildings and their classification by level of service, and how it affects harmonization in a historical context. Service classification is divided into daily, periodic and episodic levels. Problems related to the design of public and residential buildings in historical areas of cities, where it is important to find a harmonious balance between the preservation of the historical context and the inclusion of modern design, are analyzed and discussed. The importance of respecting the modern architectural style and scale of the surrounding development is emphasized, especially when it comes to public buildings of episodic service. The important features of contrasting harmonization of this level of public buildings are determined, and how they should differ from ordinary buildings. Seven basic harmonizing principles are outlined that are used to design public and residential buildings that complement their historic surroundings, including preservation of the facade fabric, repetition of dominant elements, and the method of silhouette repetition. Finally, the text gives an example of how the destructive method was used in the design of the Kunsthhaus in the Austrian city of Graz. An example is also given of how London business centers are combined with historical buildings thanks to the principle of background building. After the analysis of examples of public buildings, examples of the architectural formation of modern housing in a historical environment are given. In general, the text contains an analysis of the principles of harmonization of modern buildings in the historical environment, and how this harmonization differs between residential and public buildings.

Keywords: harmonization; modern architecture; historical buildings; public buildings; residential buildings.