

DOI: <https://doi.org/10.32347/2077-3455.2023.66.70-83>

УДК 72.01+728.5

Рочняк Юрій Альфредович

*доктор архітектури, доцент кафедри архітектурного проектування,
Національний університет «Львівська політехніка»*

yurii.a.rochniak@lpnu.ua

<https://orcid.org/0000-0002-0344-7989>

Гончаров Артем Євгенович

*магістр архітектури, аспірант кафедри архітектурного проектування,
Національний університет «Львівська політехніка»*

alexzxxz95@gmail.com

<http://orcid.org/0009-0003-3123-6657>

ПРОТОТИПИ АРХІТЕКТУРИ ГІРСЬКИХ ТУРИСТИЧНИХ ПРИТУЛКІВ

Анотація: досліджується використання первинних елементів та прийомів у будівництві гірських туристичних притулків. Вони розуміються прототипами – як усталені аналоги з попереднього досвіду і вихідні зразки у просторовому, будівельному та художньому сенсі. На конкретних прикладах споруд притулків простежуються, вирізняються ці прототипи і окреслюються тенденції у їхньому використанні.

Ключові слова: гірський туристичний притулок; прототип; схоронисько; прихисток.

Постановка проблеми. Протягом останнього півтора століття туризм у цілому світі набуває різних відпочинкових, оздоровчих, спортивних, пізнавальних та інших форм. Для частини мешканців міст розвинулось бажання добровільного короткочасного залишення своїх домівок та звернення до мандрів горами з проживанням там. У зв'язку з цим, влаштування тимчасового житла поза населеними пунктами у високогір'ї набуває форми своєрідного експорту урбанізованого способу життя на природні терени. На тлі вимог для проживання у високогір'ї сформувалася архітектура гірських туристичних притулків (ГТП), яка набула різних і самостійних рис, використовуючи за зразки та попередній досвід будівництва традиційного житла у горах, тимчасового житла та інше. У зв'язку з потребою відновлення зруйнованих та влаштування нових гірських туристичних притулків в Україні це явище викликає професійне зацікавлення і робиться актуальним.

Аналіз останніх досліджень і публікацій. До архітектури гірських туристичних притулків зверталися дослідники Я. Карашецький, Л. Квіріні-Поплавський, Ю. Рочняк та ін. Існують публікації стосовно гірського туризму (праці Г. Балінської, М. Гамкала, К. Колодзейчика); природничих досліджень (Ю. Нестерук, А. Снопек) та ін., де у їхньому контексті згадуються і враховуються гірські притулки. Народна архітектура України, що є спорідненою до ГТП, досліджується у працях Ю. Гошка, Т. Кіщука, І. Могитича, П. Федака; В. Самойловича; Л. Прибеги. та ін. До теми витоків у проєктуванні та реалізації споруд гірських туристичних притулків спеціальних досліджень не виявлено.

Формулювання цілі статті. Метою дослідження є встановити використання основних прототипів архітектури гірських туристичних притулків як просторових, будівельних та художніх зразків з досвіду будівництва.

Методи дослідження опираються на історичному, територіально-просторовому і порівняльному аналізах архітектурних об'єктів з використанням польових, опублікованих наукових та інших матеріалів у тому числі з медійних джерел. Це уможливило простеження часових змін у використанні прототипів для гірських туристичних притулків у функціональному, розпланувальному, конструктивному, типологічному, художньому аспектах та встановлення їхніх особливостей та найважливіших рис.

Результати та обґрунтування дослідження.

Поняття гірських туристичних притулків, їхні форми та розміщення.

Більше сотні років тому українською мовою вживалося поняття «схоронисько¹» як визначення будинку для побуту та ночівлі подорожуючих. У ньому та безпосередньо поруч відбувалося забезпечення базових людських фізіологічних та побутових потреб – сон, харчування, гігієна, обігрів та осушення. Тут же розвинулися інші важливі, але супутні процеси для туристів – інформаційний сервіс, рятівне та первинне медичне забезпечення, дрібна торгівля, розваги тощо. Власне сам будинок з безпосереднім оточенням розумівся, і ми будемо розуміти, туристичним притулком. Отже, *схоронисько* є місцем з будівлею для перебування/проживання від однієї – до декількох днів/ночей на подобу готелю зі спрощеним обслуговуванням. У гірському туризмі використовуються споруди й для тимчасового перебування (стаціонування) – «прихистки». Під

¹ *Схоронисько* – у подібності до польського «*schronisko*», має багато значень; споріднено з поняттями *притулок*, *прихисток*.

цим розуміється упорядковане місце зі спорудою у вигляді повітки² для короткотривалого перепочинку і перекуски безпосередньо при туристичному шляху та як ситуативний захист від негоди. Прихистки влаштовуються найчастіше на ключових місцях при зміні напрямків руху, на початку/закінченні підйому/спуску, інколи при мальовничих місцинах тощо. *Прихисток* є місцем зі спорудою повітки для перебування до декількох годин без можливості для лежання. Відтак *схоронисько* і *прихисток (повітка)* є базовими формами гірських туристичних притулків.

Розміщення гірських туристичних притулків на ділянці підпорядковуються низці обставин, які виходять з віддаленості цих об'єктів від поселень по відстані й на висоті, наближення до туристичних шляхів та місць притягання, а також й характеру терену – рельєфу, наявності води, експозиції до сонця, напрямків та сили вітрів, близькість лісу, виднокругів тощо [3–6]. Спостерігається подібність у розташуванні притулків за взірцем пастуших господарств та лісничівок горян за споживчими потребами – вода, ліс/деревина, стежки/дороги [7–9]. Поява притулків на високогір'ї певною мірою визначала розвиток туристично-спортивних комплексів з транспортно-колійною інфраструктурою [10].

Архітектурні прототипи гірських туристичних притулків. З появою нового способу проведення часу – туризму – постало питання зведення раніше невідомих споруд для мандрівників. Для цього бралися зразки і вживалися відомі професійні знання та доробки. Провівши аналіз, можна назвати архітектурно-будівельні об'єкти та елементи, які використовувались за аналогією як основні прототипи для туристичних притулків.

Термін «прототип»³ пов'язується з категорією «образу»⁴, що є близькими між собою. Вони значною мірою суб'єктивні, проте «прототип» формується радше на основі сприйнятих і запам'ятованих реальних об'єктів – у нашому сенсі раніше витворених спорудах. Можна стверджувати, що принаймні при появі перших туристичних притулків існували вихідні позиції з існуючої практики житлового та іншого будівництва для влаштування тимчасового житла у раніше не існуючих потребах та у несприятливих обставинах.

² *Повітка* – 1. Господарське приміщення для утримання свійських тварин або зберігання сільськогосподарського реманенту та різного майна. 2. Покрівля на опорах для захисту від сонця, дощу і т. ін.; накриття [1]. *Повітка* – повітчина, повіть, шопа, шопчина, колешня, сінник, оборіг, підри (підря) дровітня, кошниця [2].

³ *Прототип* – той (те), хто (що) є попередником, взірцем когось або чогось іншого [1]; *прототип* – прообраз, первообраз, зразок, взірець [11].

⁴ *Образ* – зовнішній вигляд кого-, чого-небудь. // Вигляд кого-, чого-небудь, відтворений у свідомості, пам'яті, або створений уявою. // Подоба, копія кого-, чого-небудь [1].

Простежується зв'язок архітектури гірських туристичних притулків з архітектурою насамперед житловою, яка на протязі тривалого часу усталилася як образ – характерний прототип досліджуваного об'єкту. Розрізняються наступні *архітектурно-будівельні прототипи* у влаштуванні гірських туристичних притулків: «землянка», «навіс», «альтанка», «повітка», «хижа», «хата», «садиба», «тражда», «вілла», «готель», «контейнер», «колиба». Названі зразки стали базовими прикладами у просторовому, конструктивному та композиційному влаштуванні.

«Землянка» первинно є архаїчною формою житла, яка у доісторичних часах була одним із перших способів для проживання людей поза природніми печерами. У наш час землянки, чи, радше, – напівземлянки у вигляді окремих викопаних та опоряджених споруд, лише зрідка використовуються у традиційних приватних сільських господарствах як місце зберігання продуктів чи інших речей (пивниця, винарня, льох, шпихлір тощо). Проте, в особливо жорстких природніх умовах високогір'я землянка є непоганим способом захисту туристів від негоди. Приклад частково заглибленого прихистку є на самій вершині гори Петрос (2305 м.н.р.м.) у масиві Родна, що на межі історичного Мармарошу в сучасній Румунії. Для влаштування подібних прихистків у частково земній товщі можна використати і відновити залишки напівземляних військових укриттів часів Світових воєн уздовж гірських хребтів, які наближені до гірських плаїв на високогір'ї Карпат. В Україні – це колишні об'єкти на верховині у масивах Чорногора, Свидовець, Горгани, Бескиди (частина споруд «Лінії Арпада»).

«Навіс» є однією з найпростіших будівельних споруд, що утворює накриття від погодних чинників – опадів, вітру та сонця. Найчастіше проста подовгаста форма навісу поєднується з лавою для короткочасного перепочинку і дещо нагадує пасажирську споруду на зупинці транспорту. Навіси можуть бути влаштованими окремо, а можуть бути при іншій споруді.

«Альтанка» за походженням є критою спорудою з лавками для тихого відпочинку і спілкування у садово-парковій архітектурі. Вона має вигляд прямокутної чи заокругленої у плані конструкції з частковим невисоким декоративним огородженням на подоби стін, які радше захищають від сонця та вітру і дають змогу для кругозору. Найчастіше використовується спадистий дашок над напіввідкритим простором з лавками довкола столу.

«Повітка» у первинному значенні походить з сільськогосподарської сфери у різному виконанні та обсягу попервах для зберігання майна, а стосовно туризму відноситься до захисту людей насамперед від негоди. До прикладу, цей

прототип використовується у спорудах («в'ятах»⁵) уздовж туристичних шляхів у Народному парку в Бещадах (Східні Beskidy) у масиві гори Тарниця (1343 м) у Західній Бойківщині (тепер Польща, Рис. 1–4). Прототипи «навіс», «альтанка» та «повітка» добре підходять у влаштуванні споруд для туристичного *прихистку*.

«Хижа» як первинно однокамерне житло найчастіше є зрубною конструкцією з дверним та інколи й з віконним прорізом. Двоспадистий дах утворює горище (стрих, піддашся), який може використовуватись для ночівлі з використанням сходів чи приставної драбини. За зразком хижі будували «скромні» притулки; у новітній час постав притулок під г. Пікуй (1408 м) у Вододільних Карпатах на околиці присілка Борсучина села Біласовиця Мукачівського району Закарпаття (Рис. 5, 6).

«Хата» є зразком повноцінного будинку, який має велику кількість способів організації проживання. Найчастіше однородинне одноповерхове житло горян влаштовується у вигляді кількох камерного простору при/довкола входу і сіней. У приміщеннях для перебування встановлюються печі для приготування їжі та обігріву. Прикладів використання прототипу «хата» для схорониськ є чи не найбільше. В Українських Карпатах це були: схоронисько біля витоків потоку Погорілець (1740 м) у галицькій частині Чорногори, схоронисько на полонині Тропа (1390 м), схоронисько Меркова хата на полонині Менчул Квасівський у закарпатській частині Чорногори, схоронисько Вашкова хата на полонині Лисичій під Піп Іваном Мармароським (1940 м) тощо. Нажаль, усі названі притулки є утраченими. Уживання слова «хата» у власній назві деяких з них видає їхнє походження. Прототипи «хижа» та «хата» є найпростішими та ранніми зразками для *схорониськ* (Рис. 7, 8).

«Садиба» розуміється як «добротне» житло разом із подвір'ям та господарством. У значенні аналога для гірського туристичного притулку уявляється як великий житловий будинок в одному чи у кількох рівнях. За таким зразком були зведені тепер уже неіснуючі притулки на схилах г. Маришевська (1567 м) у масиві Чорногора, під г. Хом'як (1545 м) у Горганах. Таким же мотивом володіє один із небагатьох післявоєнних притулків «Драгобрат» (прибл. від 1957 р.) – при однойменній полонині у масиві Свидовець в околиці містечка Ясиня (Ясіня/Ясіння) на Закарпатті (Рис. 9, 10).

⁵ *Wiata* (польськ.) – у відповідності до *повітки* – дахове накриття, що підперте стовпами або звішене з легкими стінами чи без них.



Рис.1. Інфопункт з повіткою на тлі г. Тарниця у Бещадському народному парку (Польща). 2019 р. Фото Ю. Рочняк.



Рис.2. Прихисток (повітка) у Бещадському народному парку (Польща). 2019 р. Фото Ю. Рочняк.



Рис.3. Прихисток (повітка) на Явірнику (Закарпаття). Фото [12].



Рис.4. Прихисток (повітка) Cattails. Фото [13].



Рис.5. Схоронисько Roan High Knob. Фото [14].



Рис.6. Схоронисько біля г. Пікуй. (Закарпаття). 2019 р. Фото Ю. Рочняк.



Рис.7. Схоронисько на полонині Плісце у Горганах (Галичина). Не існує; відбудоване в інших формах. Фото [15].

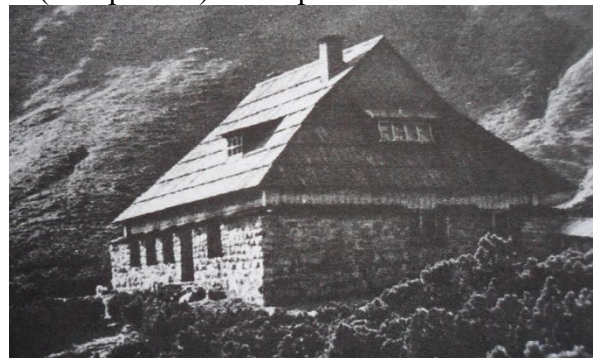


Рис.8. Схоронисько при витoku Погорільця у Чорногорі (Галичина). Не існує. Фото [15].

«Гражда» утворює прямокутне замкнене чи П-подібне пів замкнене подвір'я при житловому домі з господарськими спорудами. Такий тип житла і двору є традиційним для високогірного віддаленого від долини способу поселення гуцулів на подобу хутора [7]. Своєрідна «фортеця» надає захист від вітрів, стороннього спостереження і проникнення та створює враження доброї захищености. Прикладами влаштування притулків за подобою гуцульських гражд є незбережені будівлі на г. Кострича (1585 м) та на г. Кукуль (1539 м) у галицькій частині масиву Чорногора (Рис. 11)

«Вілла» створює образ великого пишного і святкового будинку з використанням декоративних веж, парадних сходів та інших архітектурно-художніх прийомів. Для будівництва гірських туристичних притулків є відносно рідкісним прийомом використання. Характер вілли мають втрачені будівлі притулків на Заросляку, Свічі, під г. Молода у Горганах (Рис. 12,13). Відчувається спроба надання будівлі умисно декоративного характеру, – такого собі, казкового палацуку.

«Готель» є образом кількоповерхового житлового будинку. Власне туристичний притулок і є готелем обмеженого комфорту. Подовгастий житловий блок не часто зустрічається у влаштуванні схорониськ: брак території, обмеження по рельєфу, складність в обслуговуванні не дозволяють звертатися до цього прототипу. Прикладом притулків за зразком будівель готелів є Ямталгютте (Jamtalhütte) у Сильвретті, що у Тиролі в Австрії. Неподалік від знищених ранніх будівель притулку на Заросляку в радянський час побудували спортивний комплекс, житлова частина якого має форму готелю (Рис. 14).

«Контейнер» як прототип розуміється цільним компактним об'ємом на основі металевих конструкцій, що виготовлений заводським способом і транспортується на місце монтажу високо прохідною технікою чи вертольотом. Таке компактне схоронисько у вигляді боксу (буди, капсули) призначається тільки для декількох осіб та переважно лише для сну, часто без санітарних приладів і приміщень, без опалення та можливості підігріву їжі. Готовність до аскетичного перебування оправдовується його влаштуванням на несприятливих та екстремальних місцях будівництва – на вершині гори, між скелями тощо. Приклади «контейнерної» архітектури притулків подибуємо в Альпах – Бівакко Бреді (Bivacco Brédy), що в долині Аости, бівак Джусто Джервасутті (Bivacco Giusto Gervasutti) біля льодовика Фребудзе, в італійській частині ланцюга Монблан. Таким же є притулок-бівак в Юлійських Альпах Словенії [16] (Рис. 15).

Виходячи з прототипів місцевої архітектури цікавою видається можливість використання за зразок «колиби»⁶ в Українських Карпатах. Конструкція та форма споруди колиби може бути різною – у нашому випадку звертаємося до зрубної багатогранної (круглої) будівлі з одним входом без вікон з лавками-лежанками уздовж стін та місцем для вогню/приготування їжі посередині. Стіжковий дах з отвором при верху разом із низьким зрубом утворюють компактний простір для лежання до 10 осіб та ефективного збереження тепла [7]. Таке схоронисько віддалено нагадує намет, юрту чи вігвам і добре підходить для екстремального короткотривалого перебування та проживання (Рис. 16).

Використання прототипів гірських туристичних притулків. Названі прототипи достатньо виразно прочитуються в архітектурі гірських туристичних притулків у двох найважливіших з точки зору споживчих потреб і способі будівництва формах – у *схорониську* та *прихистку*. З плином часу названі прототипи набувають різного прояву. Найстарішими прототипами схорониськ були аналоги хижі та хати, які бралися за прикладом місцевого сільського будівництва Альп і Карпат. Це можна розцінювати як явище розгортання місцевої архітектури у висоту, охоплюючи віддалені терени від сталих поселень. Таке явище тривало приблизно від середини ХІХ ст. і до середини ХХ ст. як виправданий і достатньо простий прийом будівництва.

З подальшим розвитком туризму від початку ХХ ст. спостерігається використання як прототипів *садиби* і *гражди* (на Гуцульщині), що є продовженням звернення до архітектури традиційного житла. У той же час появляються як прототипи «міського» житла – *вілла* і *готель*, розширюючи мову архітектури високогір'я. Проте, не лише формою збагачувалася архітектурні об'єкти, але й вмістом комфорту – окремі покої на зразок готельних номерів для однієї чи двох осіб, внутрішні санітарні приміщення, телефонний зв'язок тощо.

В другій половині 1930-х років спостерігається вихід за межі прийомів використання прототипів місцевої архітектури для притулків в Українських Карпатах. Їхня архітектура набуває самостійних просторових і пластичних рис, як це бачимо у незбережених об'єктах – схорониську на Вишківському перевалі, а особливо – у схорониську на полонині Рущина біля г. Сивуля (1836 м) у Галичині. Мотиви простих будівельних та художніх поверхонь і форм нав'язні архітектурою функціоналізму виразно урбанізованого кшталту.

⁶ *Коліба* – діал., житло чабанів і лісорубів [1]; *colibă* – (румунськ.) хижа, хатинка, шалаш [17].



Рис.9. Схоронисько на Маришевській у Чорногорі (Галичина). Не існує. Фото [18].



Рис.10. Притулок «Драгобрат» (Закарпаття). 2009 р. Фото Ю. Рочняк.

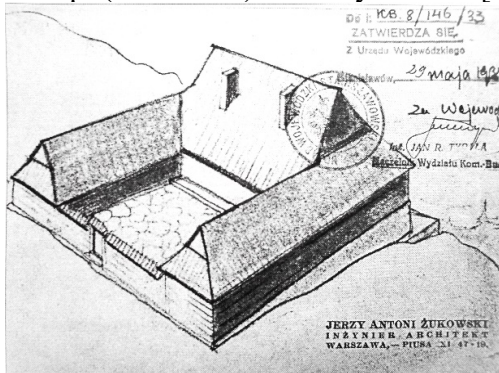


Рис.11. Проект схорониська на Костричі у Чорногорі (Галичина). Не існує. Фото [15].



Рис.12. Схоронисько «Заросляк» біля г. Говерла (Галичина). Не існує. Фото [19].



Рис.13. Схоронисько на Молодій у Горанах (Галичина). Не існує. Фото [20].



Рис.14. Спорткомплекс «Заросляк» біля г. Говерла (Галичина). 2006 р. Фото Ю. Рочняк.



Рис.15. Притулок-бівак Котово Седло в Юлійських Альпах (Словенія). Фото [16].

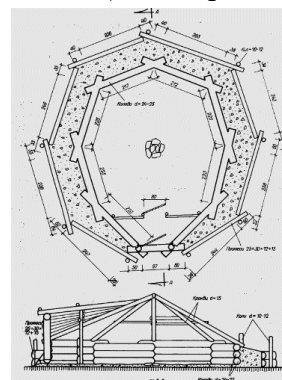


Рис.16. Колиба лісорубів над потоком Погорілець у Чорногорі. Фото [7, с.165].

В останні десятиліття, і особливо в Альпах, набуває поширення влаштування *схорониськ* за подобою *контейнерів* (біваків). Користувачами є насамперед альпіністи та скелелазы – прихильники екстремальних форм гірського туризму. Водночас, для найширшого кола мандрівників усе частіше влаштовуються тимчасові придорожні *прихистки* – за зразками *навісів*, *альтанок* та *повіток*.

Висновки

1. Встановлено основні прототипи архітектури гірських туристичних притулків, які походять зі зразків у досвіді будівництва і є їхньою подобою – «землянка», «навіс», «альтанка», «повітка», «хижа», «хата», «садиба», «гражда», «вілла», «готель», «контейнер», «колиба». При цьому «землянка», «навіс», «альтанка», «повітка», а також «контейнер» мають кожна/-ен свою самостійну тектоніку на основі каркасної схеми з використанням різних покрівельних та огорожувальних матеріалів. Решта прототипів є різновидами житлової будівлі за зразком насамперед цільної стінової, зрубної та каркасної тектонічних схем.

2. Розглянуті у цьому дослідженні споруди гірських туристичних притулків в зоруються на зазначені прототипи насамперед за зовнішніми ознаками, що й утворює їхній образ. Слід зазначити, що й у просторовому сенсі (позиціонування, послідовність, зв'язність, конфігурація і розміри приміщень) та конструктивному сенсі (використання матеріалів, несуча здатність, конструктивні схеми) також міститься звернення до названих прототипів в архітектурі притулків. Активне використання таких прототипів було характерним для цієї архітектури приблизно до середини ХХ ст.

3. В останні десятиліття архітектура гірських туристичних притулків менше звертається до будівельних і мистецьких прикладів минулого, натомість витворює нові просторові, пластичні та художні форми для цих об'єктів. Значною мірою це відбувається завдяки й новітнім матеріалам, конструкціям, технологіям, а також уніфікації у формотворенні. Власне звернення до історичних прототипів поступається сміливому технологічному підходові у формуванні архітектури гірських туристичних притулків. Їхня віддаленість від постійного житла і традиційної архітектури у поселеннях долин наче знімає обов'язок використання традиційних форм для такої архітектури.

Список літератури

1. Великий тлумачний словник сучасної української мови (з дод. і допов.) / Уклад. і голов. ред. В. Т. Бусел. К.: Ірпінь: ВТФ «Перун», 2005. 1728 с.
2. Словник синонімів української мови: В 2 т. / А.А. Бурячок, Г.М. Гнатюк, С.І. Головащук та ін. – К.: Наук. Думка, 1999–2000 – (Словники України).
3. Карашецький Я.З., Рочняк Ю.А. Формування архітектури будівель гірських туристичних притулків // Вісник Національного університету „Львівська політехніка” № 674 Архітектура 2010, С.72–79.
4. Карашецький Я.З. Архітектура гірських туристичних притулків // Вісник Національного університету «Львівська політехніка» № 728 Архітектура 2012, С. 66–70.
5. Рочняк Ю.А. Формування архітектури споруд гірських верховин // Вісник Національного університету «Львівська політехніка» № 757 Архітектура 2013, С. 97–104.
6. Glaser A. Zurück zur Natur, aber eben nicht ganz // Architektur & Bauforum. März / April 1998 Nr. 193.
7. Гошко Ю.Г., Кіщук Т.П., Могитич І.Р., Федака П.М. Народна архітектура Українських Карпат XV–XX ст. Київ, Наукова думка, 1987. 272 с.
8. Прибега Л.В. Народное зодчество Украины: Охрана и реставрация. – К.: Будівельник, 1987. –103 с.: ил.
9. Самойлович В.П. Народное архитектурное творчество. Киев, „Будівельник”, 1977, 232 с.
10. Рочняк Ю.А. Про фунікулери, кабінки та витяги // Архітектурний вісник № 3 – 4 (33) 2007. – Львів, С. 44–49.
11. Практичний словник синонімів української мови. – К.: Вид-во «Орій» при УКСП «Кобза». 1993. –472 с.
12. Меліка І. БУДИНОК ТУРИСТА НА ЯВІРНИКУ – В ГОСТІ ДО ЗИМИ (15-16.12.2012) URL: <http://igormelika.com.ua/shhodennik-mandrivnika/budinok-turista-na-javirniku-v-gosti-do-zimi-15-16-12-2012> (дата звернення 05.03.2023)
13. CATTAILS SHELTER URL: <https://newenglandtrail.org/overnight-sites/cattails-shelter/> (дата звернення 05.03.2023)
14. The 7 Best Lean-tos & Shelters on the Appalachian Trail. URL: <https://www.fieldmag.com/articles/best-appalachian-trail-lean-tos-huts-shelters-for-hikers> (дата звернення 05.03.2023)
15. Quirini-Popławski Ł. Schroniska turystyczne z elementami stylu huculskiego w Czarnohorze i Gorganach do 1939 r. // Mateusz Troll, Agata Warchalska (red.). Huculszczyzna w badaniach młodych naukowców. COTG PTTK, IGIGP UI. Kraków 2011. S. 131–150.

16. Čelik M. *New Architecture in Slovenia*. SPRINGER; 2007th edition (January 1, 2007). S. 160–161.

17. Румынско-русский словарь. Под ред. Б.А. Андрианова и Д.Е. Михальчи. Изд. второе, стереотипное. Государственное издательство иностранных и национальных словарей. Москва – 1954. 975 с.

18. Притулок на Маришевській. Матеріал з Вікіпедії — вільної енциклопедії. URL: https://uk.wikipedia.org/wiki/Притулок_на_Маришевській (дата звернення 05.03.2023)

19. Історія притулків. URL: <https://stezhky.org/stezhky/istoriya-fundacziyi-ks/prytulky/istoriya-prytulkiv/>, <https://stezhky.org/wp-content/uploads/2021/04/pritulok-na-Zaroslyaku.jpg> (дата звернення 05.03.2023)

20. Karpacki las blog o górach. URL: <https://karpackilas.pl/dawne-polskie-schroniska-ukrainskich-karpatach/> (дата звернення 05.03.2023)

Referenses

1. Busel V.T. (Compilation. and heads ed., 2007). *Velykyy tлумachnyy slovnyk suchasnoyi ukrayins'koyi movy (z dod. i dopov.)* [A large explanatory dictionary of the modern Ukrainian language (with additions and additions)]. K.: Irpin: VTF "Perun", 1728 p. (in Ukrainian).

2. Buryachok, A.A., Hnatyuk, H.M., Golovashchuk, S.I. et al. (1999-2000). *Slovnyk synonimiv ukrayins'koyi movy: V 2 t.* [Dictionary of synonyms of the Ukrainian language: In 2 volumes]. K.: Nauk. Dumka, (Dictionaries of Ukraine) (in Ukrainian).

3. Karashets'kyu, YA.Z., Rotchniak, YU.A. (2010). *Formuvannya arkhitektury budivel' hirs'kykh turystychnykh prytulkiv* [Formation of the architecture of the buildings of mountain tourist shelters] // *Bulletin of the National University "Lviv Polytechnic"* No. 674. Architecture. pp. 72–79. (in Ukrainian).

4. Karashets'kyu, YA.Z. (2012). *Arkhitektura hirs'kykh turystychnykh prytulkiv* [Architecture of mountain tourist shelters] // *Bulletin of the National University "Lviv Polytechnic"* No. 728. Architecture, pp. 66-70. (in Ukrainian).

5. Rotchniak, YU.A. Rochniak, Yu.A. (2013). *Formuvannya arkhitektury sporud hirs'kykh verkhovyn* [The formation of the architecture of mountain top structures] // *Bulletin of the National University "Lviv Polytechnic"* No. 757. Architecture, pp. 97–104. (in Ukrainian).

6. Glaser, A. (1998). *Zurück zur Natur, aber eben nicht ganz* // *Architektur & Bauforum*. März / Nr. 193. (in German).

7. Hoshko, YU.H., Kishchuk, T.P., Mohytych, I.R., Fedaka, P.M. (1987). *Narodna arkhitektura Ukrayins'kykh Karpat* [Folk architecture of the Ukrainian Carpathians of the 15th–20th centuries]. Kyiv, Naukova dumka, 272 p. (in Ukrainian).

8. Prybeha, L.V. (1987). Narodnoe zodchestvo Ukrainy: Okhrana y restavratsyya [Folk Architecture of Ukraine: Protection and Restoration]. K.: Budivelnyk, 103 p. (in Russian).

9. Samoylovych, V.P. (1977). Narodnoe arkhytekturnoe tvorchestvo [Folk architectural creativity]. Kyiv, "Builder", 232 p. (in Russian).

10. Rotchniak, YU.A. (2007). Pro funikulery, kabinky ta vytyahy [About funiculars, cabins and exits]. Architectural Bulletin. No. 3–4 (33). Lviv, pp. 44–49. (in Ukrainian).

11. Praktychnyy slovnyk synonymiv ukrayins'koyi movy [Practical dictionary of synonyms of the Ukrainian language]. K.: "Orii" publishing house at "Kobza" UKSP. 1993. 472 p. (in Ukrainian).

12. A TOURIST'S HOUSE ON YAVIRNIK - VISIT UNTIL WINTER (December 15-16, 2012). URL: <http://igormelika.com.ua/shhodennik-mandrivnika/budinok-turista-na-javirniku-v-gosti-do-zimi-15-16-12-2012> (in Ukrainian).

13. CATTAILS SHELTER URL: <https://newenglandtrail.org/overnight-sites/cattails-shelter/> (in English).

14. The 7 Best Lean-tos & Shelters on the Appalachian Trail. URL: <https://www.fieldmag.com/articles/best-appalachian-trail-lean-tos-huts-shelters-for-hikers> (in English).

15. Quirini-Popławski, Ł. (2011). Schroniska turystyczne z elementami stylu huculskiego w Czarnohorze i Gorganach do 1939 r. // Mateusz Troll, Agata Warchalska (red.). Huculszczyzna w badaniach młodych naukowców. COTG PTTK, IGIGP UI. Kraków. S. 131–150. (in Polish).

16. Čelik M. (2007) New Architecture in Slovenia. SPRINGER. S. 160–161. (in English).

17. Andrianova, B.A. (Ed., 1954). Rumynsko-russky slovar' [Romanian-Russian dictionary]. State publishing house of foreign and national dictionaries. Moscow, 975 p. (in Russian).

18. Shelter on Maryshevska. Material from Wikipedia - the free encyclopedia. URL: https://uk.wikipedia.org/wiki/Притулок_на_Маришевській. (in Ukrainian).

19. History of shelters. URL: <https://stezhky.org/stezhky/istoriya-fundacziyi-ks/prytulky/istoriya-prytulkiv/>, <https://stezhky.org/wp-content/uploads/2021/04/prytulok-na-Zaroslyaku.jpg> (in Ukrainian)

20. Karpacki las blog o górach. URL: <https://karpackilas.pl/dawne-polskie-schroniska-ukrainskich-karpatach/> (in Polish)

Annotation

Youri Rotchniak. Dr. of sciences, As. Prof. Lviv Polytechnic National University.

Artem Honcharov. Mg. of architecture, aspirant. Lviv Polytechnic National University.

Architecture prototypes of mountain tourist shelters

The use of the main prototypes of the architecture of tourist shelters in the mountains is investigated in this study. The origin of such prototypes is derived from similar samples in the practice of building and are their likenesses, namely: "dugout", "canopy", "alcove (gazebo)", "cowshed (shed)", "hut", "house", "farmstead (estate)", "hutsul cottage (hrazhda)", "villa", "inn (hotel)", "container", "shepherd's hut (kolyba)". At the same time, the "dugout", "canopy", "alcove (gazebo)", "cowshed (shed)", as well as "container" each of them have their own independent tectonics based on a frame scheme by using different roofing and fencing materials. The rest of the above prototypes are rather varieties of residential buildings based primarily on solid wall and frame tectonic schemes. The buildings of mountain tourist shelters considered in this study resemble these prototypes primarily in terms of their external positioning, which create their image. Some characteristics in spatial sense such as positioning, sequence, connectivity, configuration and dimensions of the premises as well as such characteristics in constructive meaning as usage of materials, load-bearing capacity, design schemes, etc. refer to these prototypes in the architecture of shelters as well. The active use of prototypes was characteristic of this architecture until about the middle of the twentieth century. In recent decades, the architecture of mountain tourist shelters has been less likely to refer to building and artistic examples of the past, instead it creates new spatial, plastic, and artistic forms for these objects. This is largely due to the latest materials, designs, technologies, and unification in modeling. The actual allocation to historical prototypes concedes a daring technological approach in modeling of the architecture of mountain tourist shelters. Their remoteness from permanent residence and traditional architecture in the valley settlements seems to exempt from the duty to apply traditional forms for this type of architecture.

Key words: mountain tourist shelter; prototype; shelter; shed.