

DOI: <https://doi.org/10.32347/2077-3455.2022.64.261-272>

УДК 711.364-1

**Данчак Ігор Остапович**

*Доцент кафедри архітектурного проектування та інженерії*

*Національний університет «Львівська політехніка»*

e-mail: [ihor.o.danchak@lpnu.ua](mailto:ihor.o.danchak@lpnu.ua)

<http://orcid.org/0000-0002-2428-8307>

**Сільник Олександра Іванівна**

*Доцент кафедри архітектурного проектування та інженерії*

*Національний університет «Львівська політехніка»*

e-mail: [oleksandra.i.silnyk@lpnu.ua](mailto:oleksandra.i.silnyk@lpnu.ua)

<http://orcid.org/0000-0003-4546-3319>

## **ЗАКОНОМІРНОСТІ ФОРМУВАННЯ СІЛЬСЬКОЇ ГРОМАДСЬКОЇ ЗАБУДОВИ В СУЧАСНИХ УМОВАХ РОЗВИТКУ**

Анотація: у статті представлено аналіз громадської забудови сільських поселень західної України. Виявлено напрямки розвитку та перспективи оптимізації існуючої культурно-побудової інфраструктури з точки зору архітектурно-планувального, функціонального вирішення. Встановлено особливості формування забудови у містобудівній структурі поселень та закономірності впливу існуючих чинників на функціонування та розвиток громадської забудови у селах на основі натурних обстежень.

Ключові слова: сільська архітектура; сільське життя; реконструкція; забудова громадського центру поселення; медична амбулаторія; культурно-побутова інфраструктура; економічні та культурно-соціальні фактори.

**Постановка проблеми.** Архітектура сільських поселень виділяється особливим характером наповненим природно-кліматичними особливостями місцевості. Вирішення простору села також є процесом, що продиктований факторами культури, соціуму, ментальності та традицій. Сільське поселення – населений пункт, більшість мешканців якого займається сільським господарством, розташоване за межами міського простору. Характер ведення господарства повністю диктує особливість забудови, яка в свою чергу впливає на загальну структуру поселення. Сільська архітектура наближена до ландшафту місцевості, відповідно оптимальне врахування природних факторів повністю вирішує більшість експлуатаційних процесів. Громадська забудова села має наповнення продиктоване ще й функціональними особливостями і її присутність дає можливість покращити культурно-побутову, обслуговуючу сторону його мешканців. Розвиток сільських територій в значній мірі залежить

від рівня забезпечення соціальних стандартів одночасно з наявністю житла та енергозабезпечення.

**Аналіз останніх досліджень і публікацій.** Дослідження спрямовані на висвітлення забудови та розпланування сільських поселень активно ведуться спеціалістами в різних наукових напрямках економістами-аграріями (Костюченко Д. 2017, Мазур А. 2016, Bamidele, A.1990), архітекторами (Габрель, 2004, Гнесь, 2017, Лоїк, 2003, Маханько, 1982, Сільник, 2022), соціологами та іншими науковцями. Дослідження громадської забудови сільських поселень відкриває нові можливості для відповіді на наступні питання, що стосуються подальшого розвитку і культурно-побутової інфраструктури поселень.

**Метою статті** є висвітлити основні закономірності, що вплинули на розвиток громадської забудови сільських поселень та виявити тенденції архітектурно-планувальних рішень в умовах реновації села, визначити подальші напрямки розвитку забудови.

**Основна частина.** Архітектура українського села має свій характер та власні естетичні мотиви продиктовані низкою чинників. Історія села західної України налічує не одне століття і нашарування досвіду дає ґрунт для наступного розвитку. Сільське поселення – це територія, що має набір певних функціональних зон та будівель, та максимально наближене до природнього середовища. Забудова поселення переважно малоповерхова і це є однородинні житлові будинки з присадибними ділянками; громадські та виробничі будівлі та споруди. Громадська забудова – адміністративні, культурно-побутові будівлі мають важливу роль в житті громади, проте досі залишається на етапі формування. Політична та економічна ситуація в країні сьогодні диктує нові умови для повноцінного функціонування громадян. Нормування громадської забудови у селі на сьогодні є недосконалим. Недостатня кількість досліджень та швидкий темп трансформації містобудівної системи дають простір для подальшої роботи щодо аналізу існуючої забудови та її реновації.

Активний розвиток західноукраїнських сіл відбувався протягом XVII - XVIII ст. Ряд реформ габзбурзької імперії у другій половині XVIII ст. позитивно відобразився на загальній планувальній структурі завдяки нормуванню вуличної мережі та формуванню приватної забудови одночасно з формуванням набору певних будівель, що виконували культурно-побутові та адміністративні функції. Перелік змін, певним чином покращили життя українськї селян за рахунок влаштування низки будівель, що виконували громадські, адміністративні та культурно-побутові функції. У сільських поселеннях ХХ ст. з'являлись громадські центри, що склались з адміністративних будівель, клубів, торгових центрів і обов'язково громіздких

монументів (рис 2, 3). Велось масове будівництво типових проектів виробничих та адміністративних споруд по всій країні і на даний час села мають низку недбалого спадку, що свідчить про недоречність певної забудови. Часто одна і та ж планувальна композиція, яка складалась з типового набору громадських будівель повторялась у селах різних кліматичних регіонів де були свої традиції, ландшафт і рельєф. Типовий та уніфікований підхід до розпланування не враховував індивідуальності просторового вирішення територій сіл, що вже були сформовані, руйнував їх автентичність та активно допомагав деградувати селянам нав'язаними совковими правилами життя.

Набір громадських будівель, що був сформований в другій половині ХХ ст. продиктований совдепівською політикою, нащастя втратив актуальність. Громадська забудова в селі залежить, в першу чергу, від потреби у певних послугах та особливостях життя. Якщо аналізувати необхідні послуги, можна висвітлити і особливості кожної групи будівель – адміністративна, культурно-побутова, просвітницька, торгова, медична тощо. Кожна з вказаних груп має певні особливості в світлі сучасного життя та технологічних можливостей, а також характеру поселення.

Адміністративна функція, яка виконується на даному етапі у великих кількостях обмежується онлайн послугами. Тобто більшість питань, що необхідно вирішити пересічному мешканцю можна обмежити наявністю доступу до мережі інтернет і зводиться до кількох приміщень, що можуть бути на території поселення. Відповідно потреба у існуванні великих адміністративних будівель, які пропагувались в радянський період відходить на задній план. Будівля у якій можна зустріти одного чи двох представників адміністрації – голова громади, юрист чи землевпорядник може повноцінно забезпечувати життєдіяльність громади. Події, що продиктовані війною в Україні вказують на складність в роботі соціальних організацій, які не могли бути готові до великої кількості внутрішньо переміщених осіб. Важлива потреба у приміщеннях для тимчасового помешкання та вирішення низки соціальних питань вказує на необхідність переобладнання кімнат для відпочинку, спілкування з соцпрацівниками тощо.

Культурно-побутова функція в житті села включає дозвілля населення, проведення вільного часу та спілкування. Досить популярними останнім часом стали різні традиційні святкування та фестивалі де мешканці мають можливість поєднати розваги і сезонні ярмарки на яких вирішити питання фінансового характеру, можливої співпраці тощо. Обмін досвідом та демонстрація власної продукції. Такі функції можуть виконувати тимчасово обладнані навіси, будинок просвіти чи спортзал. Вжливо передбачити можливість прийому гостей сусідніх громад чи міст де будуть обладнані паркомісця, додаткові

вбиральні. В такому випадку територія громади має передбачати вдале місце для таких заходів з врахуванням різних погодних умов. Це може бути майдан при вїзді в село, або облаштована площа, яка розташована на відкритому просторі в центрі поселення. В окремих селах активно розвивається спортивне життя мешканців – футбольні клуби (с. Малехів Львівська міська громада) де сформовані обладнані стадіони для проведення спортивних змагань чи тренувань. В таких випадках передбачаються будівлі для роздягальні спортсменів та тренування при несприятливих умовах з інвентарною та санітарними приміщеннями. Будівлі, що залишились з пострадянського періоду повністю переобладнують під потреби селян так як функціональне наповнення совдепівського характеру не відповідає сучасному стилю життя людей. Важливо відзначити їх непристосованість до кліматичних умов більшості поселень – переважно громіздка забудова, невдало обладнана інженерними мережами через що приміщення є холодними та вологими де важко забезпечити сприятливий мікроклімат (рис.1).

Що стосується навчальних закладів, то тут є градація по ступенях, які поділяються за віковими групами учнів. Школи мають досить великий набір приміщень, які використовуються в освітньому процесі, зазвичай, в першій половині дня. Такі приміщення, як спортзал, актовий зал – можуть вирішувати питання культурного обслуговування мешканців у другій половині дня. Таким чином зменшується обсяг масивних будівель у поселенні на які громада повинна витратити додаткові кошти. В даному випадку при проектуванні навчальних закладів слід врахувати такі моменти як додатковий вхід у приміщення, можливо, додаткові роздягальні та душові, що будуть призначені для різних груп людей у відповідний час доби. Такий досвід вдало практикується у малих поселеннях Європи та підтверджує доречне розподілення коштів на вирішення дозвілля населення з мінімальною витратою. Присутність у школах обладнаного укриття (бомбосховища) є ще однією необхідною складовою продиктованою сучасним життям в країні. Дошкільні заклади у селах залишаються без відповідного обладнання на території – відсутні майданчики для дітей. Садочки досить часто облаштовують у будинках, що мали інше призначення і досить часто не відповідають технічним, архітектурно-композиційним вимогам для такого типу забудови.

Питання медичного обслуговування селян на місцевому рівні є досить складним. Цей спектр є досить недопрацьованим як з боку надання спеціалістів так і місцевого вирішення наявності відповідних будівель. Варто зазначити, що більшість сільських закладів охорони здоров'я розташовані в приміщеннях, збудованих понад 50 років тому, питання доцільності проведення їх реконструкції також не має під собою економічного підґрунтя. На сьогоднішній

день навіть нема сталих затверджених схем планування фельдшерсько-акушерських пунктів і амбулаторій сімейної медицини, які б враховували сучасний практичний досвід експлуатації об'єктів сільської медицини, збудованих протягом останніх десяти років; забезпечували найкоротші терміни будівництва та були максимально дешевими в реалізації (Гнесь Л.Б.). Відсутність відповідного рівня спеціаліста у громаді спровокована з одного боку житловою проблемою, а з іншого боку соціальною. Амбулаторія місцевої медичної будівлі повинна мати не лише приміщення для надання медичної допомоги, але й передбачати можливість житла для її працівників.



Рис. 1. Клуб та бібліотека с.Оглядів Червоноградського району

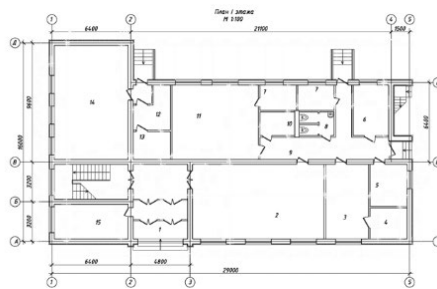


Рис. 2. Типовий проект адміністративної будівлі для села 1980 р..

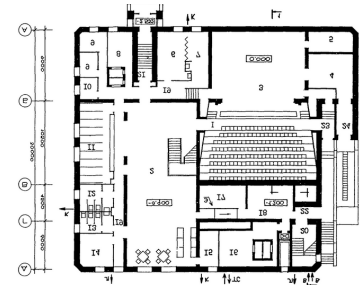


Рис. 3. Типовий проект сільського клубу на 375 відвідувачів 1986 р.

Торгові заклади, мабуть найрозвиненіша сфера будівель, що є на даний час у селах західної України. Враховуючи початкову прив'язаність даних будівель до малого та середнього бізнесу місцевого населення, то тут важливу роль відіграє розуміння господаря магазину у попиті та потребах, які виникають під час ведення бізнесу. Такі будівлі зазвичай є прибудовою до приватного житла і є частиною побуту власника. Забудова досить часто розвивається в залежності від потреб і споживачів. Можливість розвитку власного торгового закладу в межах присадиної ділянки суттєво підвищує ефективність використання території, якість благоустрою прилеглої території та рівень обслуговування самих мешканців.

При вирішенні забудови громадського характеру у сільському поселенні необхідно відмовитись від типових продуманих планів, що характерні для урбанізованих просторів. Важливо чітко висвітлити поставлені завдання, що будуть стояти перед забудовою обслуговуючого характеру: доцільність розташування в архітектурно-планувальній структурі населеного пункту; підбір функцій, що будуть включені в забудову, враховуючи чисельність мешканців; значення та місце у формуванні архітектурно-планувальної структури, що відповідає складеній ситуації; встановлення оптимальних параметрів та

габаритів будівлі, що забезпечують нормальне функціонування і доцільність сприйняття; пошук композиційного рішення, що виділяється виразністю та гармонійністю у конкретній місцевості.



Рис. 4. Амбулаторія  
с. Оглядів  
Червоноградського району



Рис. 5. Дитсадок с. Оглядів  
Червоноградського району



Рис. 6. Адмінбудинок  
с. Оглядів  
Червоноградського району

Досвід забудови українських сіл підтверджує важливість детального аналізу кожного окремого поселення з врахуванням всіх його особливостей. Дослідження та аналіз сіл західної України дає можливість поділити на їх групи. Поселення, які займаються сільським господарством, та розвиваються за його рахунок. Зазвичай це віддалені від урбанізованих просторів села. Села – супутники великих міст, що входять у склад об'єднаної міської громади за рахунок активної урбанізації та субурбанізації перетворюються на спальні райони, житлові осередки. Такі поселення втрачають властивість займатись сільським господарством, що відповідно, впливає на забудову та розвиток села. Села – туристичні, або поселення з сприятливими кліматичними умовами для розвитку туризму. Села Капрат, Закарпаття, Волині. Села – з «прикордонною» локацією які по причині власного розташування до кордону з сусідніми державами є житловою локацією для громадян, що працюють за межами держави, або обслуговують транспортну мережу. Наведені групи поселень дають можливість визначити напрямок підбору забудови, що буде вирішувати потребу у обслуговуванні. Враховуючи як місцеве населенні так і транзитних абонентів.

Питання щодо придатності будівель сільських поселень для людей з інклюзивними особливостями залишається відкритим і практично не вирішеним. Більшість закладів не передбачають облаштування для людей з обмеженими можливостями пересуватись – відсутні пандуси, ширина дверей не відповідає вимогам.

Важливим чинником у розвитку сільського господарства є звісно ж зростання якості рівня життя його мешканців. На комфортність сільських поселень впливає не лише якість самого житла, але й рівень культурно-

побутової та виробничої інфраструктури. Для вирішення поставлених цілей важливим є врахування культурно-історичної спадщини, особливостей рельєфу і ландшафту та врахування збережених традицій і потреб населення. Вітчизняний та закордонний досвід підтверджує важливість розвитку сільського підприємництва, сфери послуг, освіти культури та медичного обслуговування. Сучасні технічні можливості певним чином спрощують багато виробничих процесів у сільськогосподарській галузі, проте вони вимагають модернізації існуючих поселень. Динамічні процеси модернізації вже мали місце у розвитку сіл радянського простору. Вирішення питань благоустрою та реконструкції поселень залишили за собою багато елементів, які мали за мету їх «типізувати». Такий напрямок діяльності був спрямованим на створення нових генпланів де передбачались переважно регулярне розпланування вулиць, інколи без врахування існуючих природно-кліматичних особливостей, руйнуванням сакральних та культурних спадків, деформації господарської діяльності селян. Будівництво типових громіздких будівель громадського призначення створили силуєти поселень та залишаються непідйомним баластом для більшості сільських громад сьогодні.

### Висновки

Робота яка ведеться в напрямку реновації існуючих сільських поселень повинна враховувати широкий перелік факторів. Дослідження наявної інфраструктури та потреб населення висвітлює чіткі напрямки для вдосконалення сільського середовища шляхом мінімізованих затрат у забудові та подальшій експлуатації будівель. Адміністративні та культурно-побутові заклади потребують ущільнення простору за рахунок багатофункціональності середовища з врахуванням актуальних потреб експлуатації. Ситуація, яка склалась в Україні диктує низку вимог до переобладнання закладів освіти та медицини з метою підвищення рівня безпеки та обслуговування різних груп населення, що потребує пошуку ефективних рішень також і при проектуванні нових будівель.

### Бібліографія

1. Гнесь Л. Б. Проблеми формування об'єктів первинної медичної допомоги на селі. Збірник наукових праць ВАТ Київ-ЗНІЕП. Перспективні напрямки проектування житлових та громадських будівель. Спецвипуск 6 «Організація комфортного середовища життєдіяльності міських поселень», Київ, 2008, С. 94-100.
2. Гнесь Л. Б. Соціально-економічні проблеми стійкого розвитку українського села. *Міжнародна наукова географічна конференція*. – Берегово: *PoliPrint Kft. / Поліграфцентр «Ліра»*, 2012. т. I. С. 268 - 276.



3. Гнесь Л. Проблеми розпланування сельбищних територій сільських поселень у сучасних ринкових умовах. *Досвід та перспективи розвитку міст України теорія і практика прийняття містобудівних рішень*: наук. – техн. Зб–К.: Діпромісто, 2012. № 22. – С. 222 – 232.
4. Гнесь Л.Б. Перспективи розвитку типології сучасного українського села. *Містобудування та територіальне планування*. К. КНУБА – 2022. – Вип 63. С. 131 - 141
5. ДБН В.2.3-5-2001. Вулиці та дороги населених пунктів. Держбуд України Київ – 2001.
6. ДБН Б2.2-12:18. Планування і забудова територій. Київ Міністерство регіонального розвитку будівництва та житлово-комунального господарства України 2018.
7. Костюченко Д. Л., Розвиток сільських територій в Україні: проблеми та перспективи. *Ефективна економіка*. № 4, 2017 р., [online]. Доступно: <http://www.economy.nayka.com.ua/?op=1&z=5556>
8. Лоїк Г.К., Шульга Ю.М. Село українська архітектурна традиція. *Архітектура: зб. наук. праць*. №486. 2003р., Львів: Вид-во Нац ун-ту «Львівська політехніка». С. 348 – 359.
9. Маханько Б.А., Моисеева С.Б., Плотникова А.С., Архитектурно-планировочная структура общественных центров сельских поселков. Москва Стройиздат. 1982р., 108 с.
10. Мазур А.Г., Дмитрик О.В., Господарства населення як економічна категорія та суб'єкт облаштування сільських територій. *Економіка. Фінанси. Менеджмент*. № 11. 2016 р., [online]. Доступно: <http://efm.vsau.org/files/pdfa/3392.pdf>
11. Мазур С.А., Інфраструктурне забезпечення розвитку сільських територій. *Економіка. Фінанси. Менеджмент*. № 3 2017 р., [online]. Доступно: <http://efm.vsau.org/files/pdfa/3542.pdf>
12. Закон України «Про затвердження Державної цільової програми розвитку українського села на період до 2015 року» [online]. Доступно: <http://zakon1.rada.gov.ua/laws/show/1158-2007-%D0%BF/page4>
13. Петрук С.Л. Малі міські поселення України: аналіз сучасного соціально-економічного стану та проблем розвитку. *Український географічний журнал* - 2011, № 4. 50-54 с.
14. Панченко Т.Ф. Туристичне середовище: архітектура, природа, інфраструктура: монографія. - К.: Логос, 2009. – С. 176.
15. Сільник О.І., Архітектурно-планувальна композиція у формування сільських поселень України. *Вісник Львівського національного аграрного*



університету: *архітектура і сільськогосподарське будівництво*. № 19. 2018 р., С. 144 - 146.

16. Сільник О.І. Тенденції розвитку та напрямки реновації сільських поселень України. *Вісник Національного університету «Львівська політехніка»*. Серія: «Архітектура» № 2 (4), 2020 р. 178-185 с.

17. Сільник О.І. Тенденції розпланування громадської забудови у сільських поселеннях Західної України. *Містобудування та територіальне планування*. К. КНУБА – 2022. – Вип 63. С. 318 – 326. DOI: <https://doi.org/10.32347/2077-3455.2022.63.318-326>

18. Bamidele, A. Universal concept of rural development problems: An analysis in Onajide M.O. et. fl. 1990, P. 3-25

19. Товбич В.В. Головні системні принципи формування поліфункціональних транспортних вузлів. *Містобудування та територіальне планування*. К. КНУБА - 2004. - Вип. 18. - С. 236-244.

#### References

1. Hnes L.B. (2008) Problems of forming primary medical care facilities in the countryside. [Problemy formuvannia ob'ektiv pervynnoi medychnoi dopomohy na seli] Zbirnyk naukovykh prats VAT Kyiv-ZNIEP. Perspektyvni napriamky proektuvannia zhytlovykh ta hromadskykh budivel. Spetsvypusk 6 «Orhanizatsiia komfortnoho seredovyshcha zhyttiediialnosti miskykh poselen», Kyiv, S. 94-100. (in Ukrainian)

2. Hnes L. B. (2012) Socio-economic problems of sustainable development of Ukrainian villag. [Socialno-ekonomichni problemi stijkogo rozvitku ukrayinskogo sela]. Mizhnarodna naukova geografichna konferenciya. – Beregovo: PoliPrint Kft. / Poligrafcentr «Lira».Т. I. - P-p. 268 - 276. (in Ukrainian)

3. Hnes L. B. (2010) Problems of planning of settlement territories of rural settlements in modern market conditions. [Problemy rozplanuvannia selbyshchnykh terytorii silskykh poselen u suchasnykh rynkovykh umovakh]. Dosvid ta perspektyvy rozvytku mist Ukrainy teoriia i praktyka pryiniattia mistobudivnykh rishen: nauk.– tekhn. Zb–K.: Dipromisto. № 22. – P-p. 222 – 232. (in Ukrainian)

4. Hnes L. B. (2022) Prospects for the development of the typology of the modern Ukrainian village [Perspektyvy rozvytku typolohii suchasnoho ukraïnskoho sela]. К. КНУБА, Issue 63. P-p. 131 – 141. (in Ukrainian)

5. DBN V.2.3-5-2001. Streets and roads of settlements. [Vulytsi ta dorohy naselenykh punktiv.] Derzhbud Ukrainy Kyiv – 2001. (in Ukrainian)

6. DBN B2.2-12:18. Planning and construction of rural settlements. [Planuvannia i zabudova terytorii.] Kyiv Ministerstvo rehionalnoho rozvytku budivnytstva ta zhytlovo-komunalnoho hospodarstva Ukrainy 2018. (in Ukrainian)

7. Kostiuchenko D. L. (2017) Rural development in Ukraine: problems and prospects. [Rozvytok silskykh terytorii v Ukraini: problemy ta perspektyvy. Efektyvna ekonomika. № 4, [online]. Dostupno: <http://www.economy.nayka.com.ua/?op=1&z=5556> (in Ukrainian)
8. Loik H.K., Shulha Yu.M. (2003) The village is a Ukrainian architectural tradition. [Selo ukrainska arkhitekturna tradytsiia.] Arkhitektura: zb. nauk. prats. № 486. Lviv: Vyd-vo Nats un-tu «Lvivska politekhnik». P-p. 348 – 359. (in Ukrainian)
9. Makhanko B.A., Moyseeva S.B., Plotnykova A.S., (1982) Architectural and planning structure of public centers of rural settlements. [Arkhytekturno-planirovochnaia struktura obshchestvennykh tsentrov selskykh poselkov.] Moskva Stroiyzdat. 108 s. (in Russian);
10. Mazur A.H., Dmytryk O.V. (2016) The state of the population as an economic category and the subject of the obstruction of the rural territories. [Hospodarstva naselennia yak ekonomichna katehoriia ta subiekt oblashtuvannia silskykh terytorii.] Ekonomika. Finansy. Menedzhment. № 11. [online]. Dostupno: <http://efm.vsau.org/files/pdfa/3392.pdf> (in Ukrainian)
11. Mazur S.A. (2017) Infrastructural security for the development of rural areas. [Infrastrukturne zabezpechennia rozvytku silskykh terytorii.] Ekonomika. Finansy. Menedzhment. №3 [online]. Dostupno: <http://efm.vsau.org/files/pdfa/3542.pdf> (in Ukrainian)
12. Law of Ukraine "On approval of the State target program for the development of Ukrainian villages for the period up to 2015" [Zakon Ukrainy «Pro zatverdzhennia Derzhavnoi tsilovoi prohramy rozvytku ukrainskoho sela na period do 2015 roku»] [online]. Dostupno: <http://zakon1.rada.gov.ua/laws/show/1158-2007-%D0%BF/page4> (in Ukrainian)
13. Petruk. S.L. (2011) Small urban settlements of Ukraine: analysis of the current socio-economic situation and development problems. [Mali miski poselennia ukrainy: analiz suchasnoho sotsialnoekonomichnoho stanu ta problem rozvytku.] Ukrainskyi heohrafichnyi zhurnal -№ 4. P-p. 50-54 (in Ukrainian)
14. Panchenko T. F. (2009) Tourist environment: architecture, nature, infrastructure: monograph. [Turystychnе seredovyshe: arkhitektura, pryroda, infrastruktura: monohrafiia.] - K.: Lohos, – S. 176. (in Ukrainian)
15. Silnyk O.I. (2018) Architectural and planning composition in the formation of rural settlements of Ukraine. [Arkhitekturno-planivalna kompozytsiia u formuvannia silskykh poselen Ukrainy. Visnyk Lvivskoho natsionalnoho ahrarnoho universytetu: arkhitektura i silskohospodarske budivnytstvo. № 19, P-p. 144-146. (in Ukrainian)
16. Silnyk O.I. (2020) Development trends and directions of renovation rural settlements of Ukraine. [Tendentsii rozvytku ta napriamky renovatsii silskykh

poselen Ukrainy.] Visnyk Natsionalnoho universytetu «Lvivska politekhnik». Seriia: «Arkhitektura» № 2 (4), P-p. 178-185. (in Ukrainian)

17. Silnyk O.I. (2022) Trends in the planning of public buildings in rural settlements of Western Ukraine. [Tendentsii rozplanuvannia hromadskoi zabudovy u silskykh poselenniakh Zakhidnoi Ukrainy] K. KNUBA, Issue 63. P-p. 318 - 326. DOI: <https://doi.org/10.32347/2077-3455.2022.63.318-326> (in Ukrainian)

18. Bamidele, A., 1990, Universal concept of rural development problems: An analysis in Onajide M.O. [Universalna kontseptsiiia problem silskoho rozvytku: An analysis in Onajide M.O.] et. fl. P-p. 3-25.(in English).

19. Tovbych V.V. (2004) The main system principles of formation of multifunctional transport universities. [Holovni systemni pryntsyipy formuvannia polifunktsionalnykh transportnykh vuzliv.] Mistobuduvannia ta teryt. planuv. - Vyp. 18. - P-p. 236-244. (in Ukrainian)

#### Annotation

**Ihor Danchak**, Associate Professor of the Department of Architectural Design and Engineering. Lviv Polytechnic National University.

**Oleksandra Silnyk**, Associate Professor of the Department of Architectural Design and Engineering. Lviv Polytechnic National University.

#### **Patterns of the formation of rural public building in modern conditions of development**

The article analyzes the peculiarities of the formation of public buildings in rural settlements and directions of its development. The processes of the formation of the village space, dictated by the factors of culture, society, mentality and traditions over several decades, are highlighted. This architecture is distinguished by a special character filled with natural and climatic features, close to the landscape of the area, accordingly, the optimal consideration of natural factors completely solves most of the operational processes. The public building of the village has a content dictated also by functional features, and its presence gives an opportunity to improve the cultural and household, service side of its residents. The development of rural areas depends to a large extent on the level of provision of social standards at the same time as the availability of housing and energy supply. The relevance of the study is substantiated by the identification of the features of public buildings in rural settlements, their nomenclature and layout, the regularity of arrangement by type of building in terms of the nature of the settlement and the requests of its residents. The research methodology consists of real-time studies of the construction of Ukrainian villages, analysis of the formed planning, geopolitical and social infrastructure, analysis of scientific publications in the field of economics, urbanism and social transformations of rural settlements.

The architecture of the Ukrainian village has its own character and its own aesthetic motives dictated by a number of factors. The history of the village of western Ukraine dates back more than one century, and the layering of experience provides the basis for further development. Public buildings - administrative, cultural and household buildings have an important role in the life of the community, but it is still at the stage of formation. The political and economic situation in the country today dictates new conditions for the full functioning of citizens. Standardization of public buildings in the village is currently imperfect. The insufficient number of studies and the rapid pace of transformation of the urban planning system provide space for further work on the analysis of existing buildings and their renovation.

The study of the existing infrastructure and the needs of the population highlights clear directions for the improvement of the rural environment by minimizing costs in construction and further operation of buildings. Administrative and cultural and household institutions need space compaction due to the multifunctionality of the environment, taking into account current operational needs. The situation that has developed in Ukraine dictates a number of requirements for the conversion of educational and medical institutions in order to increase the level of safety and service of various population groups, which requires the search for effective solutions also in the design of new buildings.

Key words: rural architecture; rural life; reconstruction; construction of the community center of the settlement; medical dispensary; cultural and household infrastructure; economic and cultural and social factors.