

DOI: <https://doi.org/10.32347/2077-3455.2022.64.218-238>

УДК 725.4, 69.059.7:

Яновицький Євген Леонідович,

доцент кафедри архітектурного проектування цивільних будівель і споруд Київського Національного університету будівництва і архітектури

ianovytskyi.iel@knuba.edu.ua

<https://orcid.org/0000-0001-6623-6102>

Галак Катерина Тимофіївна,

асистент кафедри архітектурного проектування цивільних будівель і споруд Київського Національного університету будівництва і архітектури

galak.kt@knuba.edu.ua

<https://orcid.org/0000-0002-1313-3414>

ЗАСТОСУВАННЯ ЕЛЕМЕНТІВ МОНУМЕНТАЛЬНОГО МИСТЕЦТВА, СУЧАСНОЇ СКУЛЬПТУРИ ТА МАЛИХ АРХІТЕКТУРНИХ ФОРМ ПРИ ФОРМУВАННІ САДОВО-ПАРКОВОГО ЛАНДШАФТУ ТА БЛАГОУСТРОЮ УРБАНІСТИЧНОГО СЕРЕДОВИЩА

Анотація: у статті розглядаються питання виявлення художнього образу ландшафтного середовища, що досягається використанням прийомів архітектурної композиції із застосування малих архітектурних форм, сучасної скульптури та елементів монументального мистецтва. Висвітлюється засоби ландшафтно-композиційні, як мистецтво розміщення на парковій території різноманітних елементів для створення комфортного середовища за функціональними, екологічними і естетичними вимогами. На прикладі реалізації проектно-роботи з благоустрою рекреаційної території біля офісного центру в м. Києві, надаються рекомендації щодо проектування малих архітектурних форм та інтегрування елементів сучасного мистецтва в канву ландшафтного дизайну. Визначаються функціональні особливості елементів благоустрою. Раціональне використання різних типів малих архітектурних форм та відкритих споруд в урбаністичному середовищі, враховуючи економічні складові сучасного будівельного процесу. Розглядається важливість використання та висвітлення філософського та культурологічного значення елементів матеріального мистецтва в урбаністичному дизайні міського середовища. В публікації висвітлено творчий пошук та шляхи вирішення архітектурних задач при проектуванні реконструкції невеликого скверу біля офісного центру за адресою Саперно-Слобідський проїзд, 30 в м. Києві. Реалізація даної проектно-роботи була закінчена восени 2021 року. Автори скульптурних композицій, – відомі Українські митці Єгор та Микита Зігура. Архітектурні рішення, - Євген Яновицький. Аналіз проектних рішень наданий з

акцентуванням на загальні композиційні прийоми та архітектурні рішення, які можуть бути використані в дизайні відкритих ландшафтних просторів.

Ключові слова: садово-парковий ландшафт; мала архітектурна форма; тераса; альтанка; навіс; амфітеатр; композиція архітектурного середовища; паркова скульптура; монументальне мистецтво; урбаністичний дизайн.

Постановка проблеми. Малі архітектурні форми мають вагоме значення у створенні ландшафтної композиції саду, парку, скверу, у благоустрою житлового району, площі, вулиці, присадибної ділянки, прилеглих територій будівель громадського центру. Всі об'єкти ландшафтного дизайну характеризуються певною територією, яка має різноманітну конфігурацію в плані і нечіткі фізичні розміри. Всі ці території зазвичай являють собою сукупність рослинності, водних елементів благоустрою, малих архітектурних форм, майданчиків різноманітного функціонального призначення. Як правило, однією із задач, яка виникає доволі часто, є реконструкція вже існуючого відкритого ландшафтного середовища, або рекреаційної зони зі збереженням вже існуючих функціональних характеристик території та з додаванням нових сучасних елементів урбаністичного або монументального мистецтва з покращенням естетичних характеристик та рівня комфортності. Саме така задача була поставлена перед архітектором та скульпторами при проектуванні реконструкції невеликого скверу біля офісного центру за адресою Саперно-Слобідський проїзд, 30. Робота була закінчена восени 2021 року. Творчий пошук, що відбувся за час проектування, та шляхи вирішення архітектурних задач якнайкраще ілюструють сучасні засоби створення малих архітектурних форм, ландшафтного та монументального дизайну.

Аналіз досліджень. Головне завдання в формуванні малих архітектурних форм, – це виявлення художнього образу даного середовища, що досягається використанням прийомів архітектурної композиції. Задача упорядкована нормативно в ДБН Б.2.2-5:2011 Благоустрій територій. [2]. Композиція (від латинського *compositio* – сурядність, побудова, структура) – це засіб розкриття ідейно-художнього змісту твору. Без знання і правильного використання принципів композиції неможливо виявити творчий задум. Архітектурна композиція - це закономірне і оптимальне поєднання обсягу і простору в єдину гармонійну систему, що відповідає функціональним і естетичним вимогам.

До основних задач архітектурної композиції відносяться: організація об'ємів і просторів у відповідності з функціональним процесом; гармонійне об'єднання і підпорядкування об'єму і простору в цілісну систему, що володіє позитивним емоційним впливом на людину. Ландшафтна композиція – це мистецтво розміщення на даній території різноманітних елементів для

створення комфортного середовища за функціональними, екологічними і естетичними вимогами. Композиція складається з розміщення споруд, малих архітектурних форм, рослинності, водних елементів благоустрою, майданчиків, з вирішенням організації руху, розмежуванням території на частини, з урахуванням пропорцій окремих частин, розмірів всіх елементів, які входять в територію.

Дослідження на дану тему були проведені багатьма науковцями та архітекторами-практиками, зокрема спеціалістами з ландшафтного дизайну. В якості універсального підручника та довідника для практичного архітектора було би доречно рекомендувати для ознайомлення та вивчення найвідомішу роботу Ернста Нойферта. [1]. Дуже важливим фактором при виконанні архітектурних проєктів, в тому числі з благоустрою території та ландшафтних перетворень, як показує практика, є врахування та опанування основних нормативних вимог. [2, 5, 11, 12, 15].

Ландшафтна композиція визначає використання всіх засобів ландшафтного дизайну [8]. Тема створення малих архітектурних форм, як урбаністичного мистецтва та благоустрою міста досліджена в роботі Обуховської Л. В. «Поліфункціональні малі архітектурні форми: взаємозв'язок утилітарних і художніх функцій» [9], та в роботі Петришиної Г. П., Ідак Ю. В., Соснової Н. С., Петровської Ю. Р. [10]. Крім того при створенні об'єктів ландшафтного архітектурного та предметного дизайну необхідно вважати на сучасні вимоги щодо інклюзивності об'єктів архітектури та їх використання мало-мобільними групами населення, а також враховувати чинні нормативні вимоги щодо протипожежної безпеки. [11, 12, 13, 15,].

Метою публікації є розкриття теми створення малих архітектурних форм, об'єктів ландшафтно-архітектури з інтегруванням паркової скульптури та елементів монументального мистецтва до рекреаційних урбаністичних зон, та надання рекомендацій для проєктування паркової архітектури, як елементу ландшафтного дизайну на основі знань та навичок з архітектурної композиції та досвіду реального проєктування. Публікація виявляє також основні архітектурно-планувальні параметри та вимоги при проєктуванні благоустрою території та ландшафтного дизайну. Висвітлює творчий задум авторів проєкту реконструкції благоустрою рекреаційної ландшафтно-архітектурної зони в громадському середовищі, переводить інтуїтивні художні рішення на професійну мову архітектурної композиції.

Основна частина.

Архітектурне проєктування відкритого простору. Загальні задачі та засоби.

Ландшафтна композиція визначає використання всіх засобів ландшафтного дизайну. [8]. Важливим фактором для створення малих архітектурних форм є питання ергономіки, та дизайну архітектурного середовища. [9]. Не можна нехтувати безумовно і знанням в царині рослинного світу та його художнього сприйняття людиною.

При введенні малих архітектурних форм у систему благоустрою урбанізованого середовища слід враховувати історичні особливості розвитку, відповідні послідовні етапи розвитку будівництва, які несуть в собі риси історичних епох і відображають стильові ознаки їх культури. Враховуючи сучасні індустріальні методи будівництва, система зовнішнього благоустрою повинна, (з точки зору доречності) відображати сучасні тенденції в моделюванні форм виробів промислової діяльності і передбачити можливості різноманітних рішень на основі використання типових елементів благоустрою.

Правові та нормативні вимоги до проектування малих архітектурних форм.

Розміщення малих архітектурних форм здійснюється відповідно до Закону України № 2807-15 «Про благоустрій населених пунктів» (редакція від 17.01.2017 р.), в якому також визначено термін «мала архітектурна форма». Це елементи декоративного чи іншого оснащення об'єкта благоустрою, до яких належать: альтанки, павільйони, навіси; паркові арки (аркади) і колони (колони); вуличні вази, вазони і амфори; декоративна та ігрова скульптура; вуличні меблі (лавки, лави, столи); сходи, балюстради; паркові містки; огорожі, ворота, ґрати; інформаційні стенди, дошки, вивіски; інші елементи благоустрою, визначені законодавством. Розміщення малих архітектурних форм здійснюється відповідно до цього Закону за рішенням власника об'єкта благоустрою з дотриманням вимог законодавства, державних стандартів, норм і правил [21].

Кількість розміщуваних малих архітектурних форм необхідно визначати в залежності від функціонального призначення території і кількості відвідувачів на цій території, користуючись такими принципами: екологічність, безпека (відсутність гострих кутів), зручність в користуванні, легкість очищення, привабливий зовнішній вигляд [2].

Обладнання штучного і декоративного освітлення повинно бути безпечним, надійним, легким в експлуатації та енергетично економічним. Загальна тенденція до енергозбереження знаходить своє відображення і в освітленні, адже на зміну звичайним лампам розжарювання приходять енергозберігаючі джерела освітлення. Зовнішнє штучне освітлення міста одночасно виконує естетичну, екологічну й економічну функції, тому що є одним з найважливіших елементів його благоустрою та архітектурно-

художнього оформлення. Забезпечення світлового комфорту у вечірній і нічний час досягається за рахунок раціонально обраних кількісних й якісних характеристик штучного освітлення, що регламентуються нормами. [2, 11, 12, 15]. Великим є естетичний вплив освітлювальних установок на нічне й денне обличчя міста. Уночі підсвічування будинків, ансамблів і пам'ятників поліпшує архітектурний вигляд і сприятливо впливає на сприйняття цих об'єктів.

Конструкція світильників повинна забезпечувати виконання їх функцій протягом тривалої експлуатації без зміни їх світлотехнічних властивостей при найбільшій простоті і, отже, найменшій вартості догляду. Конструкція світильника повинна забезпечувати не тільки необхідний характер світлорозподілу, але і його стійкість у часі.

Велике значення для створення комфортних умов проживання міського населення та надання окраси місту мають елементи благоустрою: озеленення, малі архітектурні форми та архітектурно-декоративне оформлення. Вдало розташовані, вміло поєднані між собою та з оточенням вони завершують архітектурний ансамбль міста, покращують його вигляд, дають можливість уникнути одноманітності та невиразності міського середовища. Жодне місто не обходиться без лав, урн для сміття, кіосків, павільйонів, дитячих та спортивних майданчиків, зупинок громадського транспорту, а будь-яка територія міста виглядає незатишною без яскравих афіш, дорожніх знаків, огорож, лав, скульптур та ін. Всі ці споруди входять до поняття “мала архітектурна форма”, вони є важливою і невід'ємною частиною благоустрою міських територій, і при вмілому їх використанні, дозволяють істотно збагачувати архітектурно-естетичний вигляд міста навіть при обмежених можливостях сучасної типової забудови. Такі елементи благоустрою території входять до системи урбаністики населеного пункту.

Монументальне мистецтво та паркова скульптура. Засоби інтегрування до системи благоустрою території.

Скульптура, - багатий за змістом елемент садово-паркової композиції.

Завдяки своїм узагальненим пластичним образам та об'ємно-просторовим формам скульптура відображає дійсність, безумовно виходячи з рівня культурно-логічної підготовки та обізнаності користувача архітектурним середовищем. При цьому роль самого митця при створенні об'єктів монументального мистецтва або паркових скульптурних композицій дуже сильно зростає саме в царині підвищення культурного рівня суспільства, або, як говорили раніше, ідейно-виховної функції. Як показує історичний досвід розвитку такого виду мистецтва, вільні демократичні суспільства, які засновані на відкритості, толерантності та повазі до гуманістичних принципів існування людини, народжують та дають поштовх до новітніх стилів, нестандартних

підходів до відображення дійсності та ідей майбутнього в художніх образах. В тому числі, засобами монументального мистецтва. Отже тут спостерігається процес взаємовпливу. Вільне суспільство впливає на свободу митця, а вільний та чесний митець, в свою чергу, - спонукає людське суспільство до розвитку в напрямку гуманізму та взаємоповаги. А це наразі, в час військового протистояння, є дуже важливим фактором для збереження загальної культури суспільства.

В сучасному розумінні, паркова скульптура – витвір мистецтва, яка використовує досить різні художні засоби. Наразі таке монументальне мистецтво відійшло від простого копіювання в різних матеріалах людської постаті. В творчих пошуках сучасних митців ми зустрічаємо пластичні композиції виконані в різних матеріалах. Наприклад,- метал, нержавіюча сталь, скло, каміння, відкритий бетон. Нове осмислення художніх властивостей таких знайомих матеріалів, - основна риса сучасного монументального мистецтва. Завдяки опануванню скульпторами таких матеріалів ми маємо можливість побачити красу та гармонію в текстурі чорного металу (з іржою), в блиску нержавіючої сталі, в шорсткості бетону. Глядач може знайти естетичне задоволення в контрастному або в нюансному їх поєднанні. Дуже велике значення безумовно має філософське навантаження цих скульптурних композицій. Через пластику та форму, через текстуру та колір цих об'єктів митець має можливість передати свою енергетику, своє відношення до життя та вічності.

При чому, можна констатувати, що в останній час спостерігається відхід в даному виді мистецтва від ідей постмодернізму, який передбачав відтворення новітніми формами образів минулих століть, з деяким висміюванням засобів минулого. Це, доречі, є властивою ознакою сучасного розвитку архітектури. Наразі ми спостерігаємо творчий пошук новітніх засобів самовираження в мистецтві, скульптурі та архітектурі.

Таким чином, задача гармонійного розміщення паркової монументальної композиції вирішується завдяки опануванню архітектором основних прийомів ландшафтного дизайну з розумінням філософської складової та з застосуванням принципів синтезу мистецтв.

Одним з таких прийомів є використання принципу **композиційного контрасту**. При цьому є можливість створення зорового композиційного магніту за рахунок різних тонових характеристик самого об'єкту та фону, або використовуючи контрастні геометричні характеристики оточуючого ландшафту з елементом монументального мистецтва.

Іншим композиційним прийомом є створення композиції на основі **акцентного співвідношення**. При цьому об'єкт може гармонійно доповнювати

вже сформовану природничу або ландшафтну композицію. Зазвичай, в такому випадку досягається візуальне домінування природного або штучного ландшафту над скульптурною композицією.

Композиційний прийом **метро-ритмічних співвідношень** часто застосовується при проектуванні садово-паркового ландшафту. Це і розміщення груп скульптурних елементів з використанням метричних або ритмічних відстаней один від одного, так і, до прикладу, розміщення таких паркових елементів, як світильники або лави для відпочинку.

Розміщення різних елементів садово-паркового ландшафту може підпорядковуватися **принципу симетрії або ди-симетрії**. Це може бути застосовано для проектування груп малих архітектурних форм та для розташування на території елементів монументального мистецтва. Цей принцип широко застосовується для підкреслення основних композиційних осей при розташуванні таких елементів, як навіси, тераси, перголи та павільйони.

Використання в композиційних пошуках **принципу динамічності** дозволяє знайти такі рішення, які відповідають сучасним стилістичним прийомам та можуть відтворювати легкість та прозорість природних форм та пропорцій.

В альтернативу цього методу архітектурної композиції є можливість застосувати **принцип статичності форми**, там де є необхідність зробити акцент на масивності фігури, та підкреслити важкість матеріалу. При цьому часто використовується співвідношення сторін в силуетному абрисі 1 x 1, або близько до цього.

Одним з прикладів використання **методу «історичності» або «літературності»** та інших композиційних прийомів в творах садово-паркового мистецтва є такий відомий об'єкт, як «Parc de la Villette» в Парижі. Архітектор-модерніст Бернар Чумі (Bernard Tschumi) в 1986 році завершив будівництво комплексу будівель з ландшафтним дизайном Парку Ла-Вілет. Це той приклад, де автором в повній мірі використовується **принцип про-активної архітектури** та інші засоби ландшафтної композиції. Згідно з теорією автора, - архітектура не повинна просто виражати існуючу суспільну та соціальну конструкцію або ситуацію, а мусить бути засобом, який буде піддавати цю структуру сумніву, а потім і переглядати її, будуючи нові взаємовідносини в суспільстві. [22].



Рис. 1. Малі архітектурні форми та елементи благоустрою. Парк Ла-Вілет, Париж. Франція. 1986 рік. Архітектор Бернар Чумі. [22].

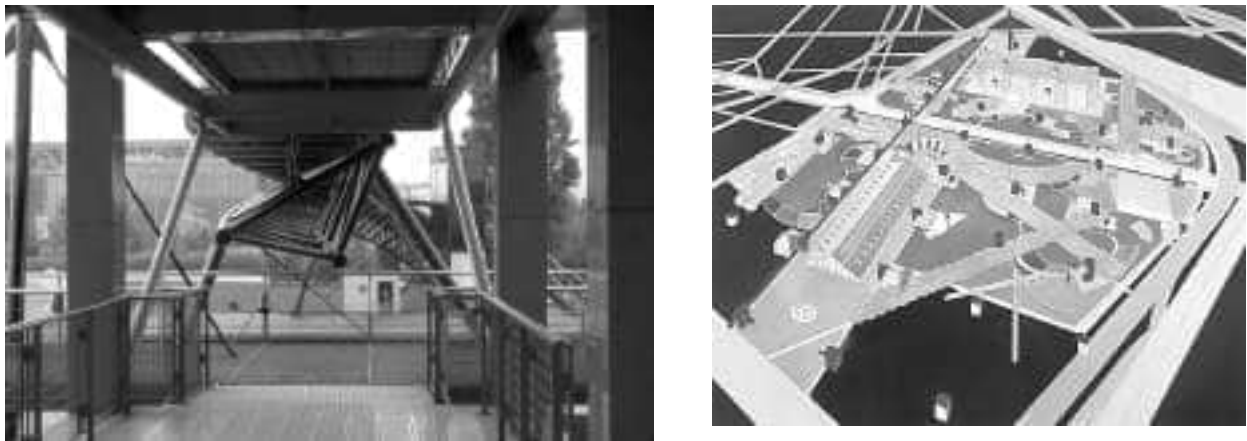


Рис. 2. Малі архітектурні форми та схема генплану. Парк Ла-Вілет, Париж. Франція. 1986 рік. Архітектор Бернар Чумі. [22].

Використовуючи такі та інші методи ландшафтної композиції є можливість створити сучасні витвори садово-паркової архітектури.

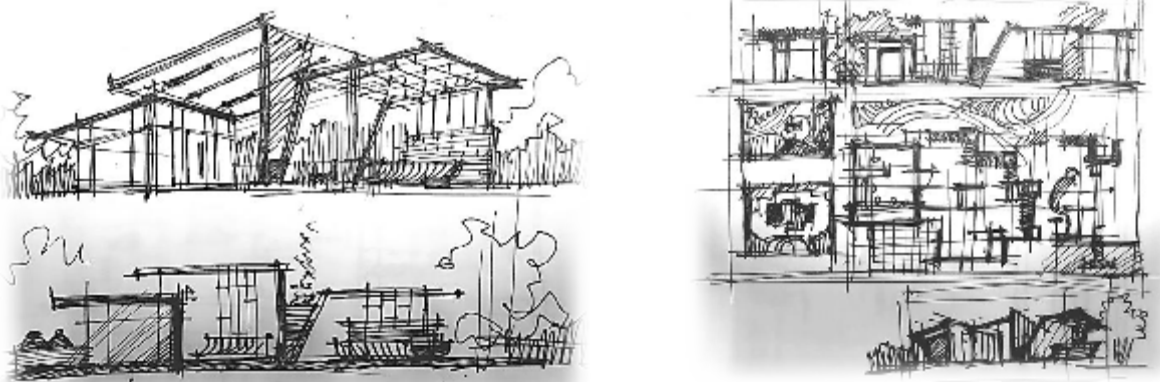


Рис. 3. Пошук архітектурного рішення малої архітектурної форми



Рис. 4. Приклади малих архітектурних форм. Навіси.



Рис. 5. Приклади малих архітектурних форм. Перголи, навіси.



Рис. 6. Приклади навісів та павильонів.

Реалізація проекту реконструкції рекреаційної території з елементами садово-паркового ландшафту.

Метод синтезу мистецтв був використаний в проектуванні реконструкції невеликого скверу біля офісного центру за адресою Саперно-Слобідський проїзд, 30 в Голосіївському районі м. Києва. Реалізація даної проектної роботи була закінчена восени 2021 року. Автори скульптурних композицій, – відомі Українські митці скульптори Єгор та Микита Зігура. Архітектурні рішення, - Яновицький Євген.



Рис. 7. Становище на ділянці до початку реконструкції. Фото.

Ділянка призначена для проектування розташована в комунально-складській зоні міста, та є озеленою рекреацією біля офісної будівлі. Основне призначення території – зона відпочинку та релаксу для співробітників підприємства. На момент реконструкції площа ділянки даного скверу та озеленої території складала близько 2100 м². На території розташована невеличка природня водойма площею близько 370 м². Живлення водойми природне, адже рівень ґрунтових вод є досить високим на даній ділянці, в зв'язку з близькістю території до русла річки Либідь. Рельєф – спокійний, зелені насадження на території – рідкі.

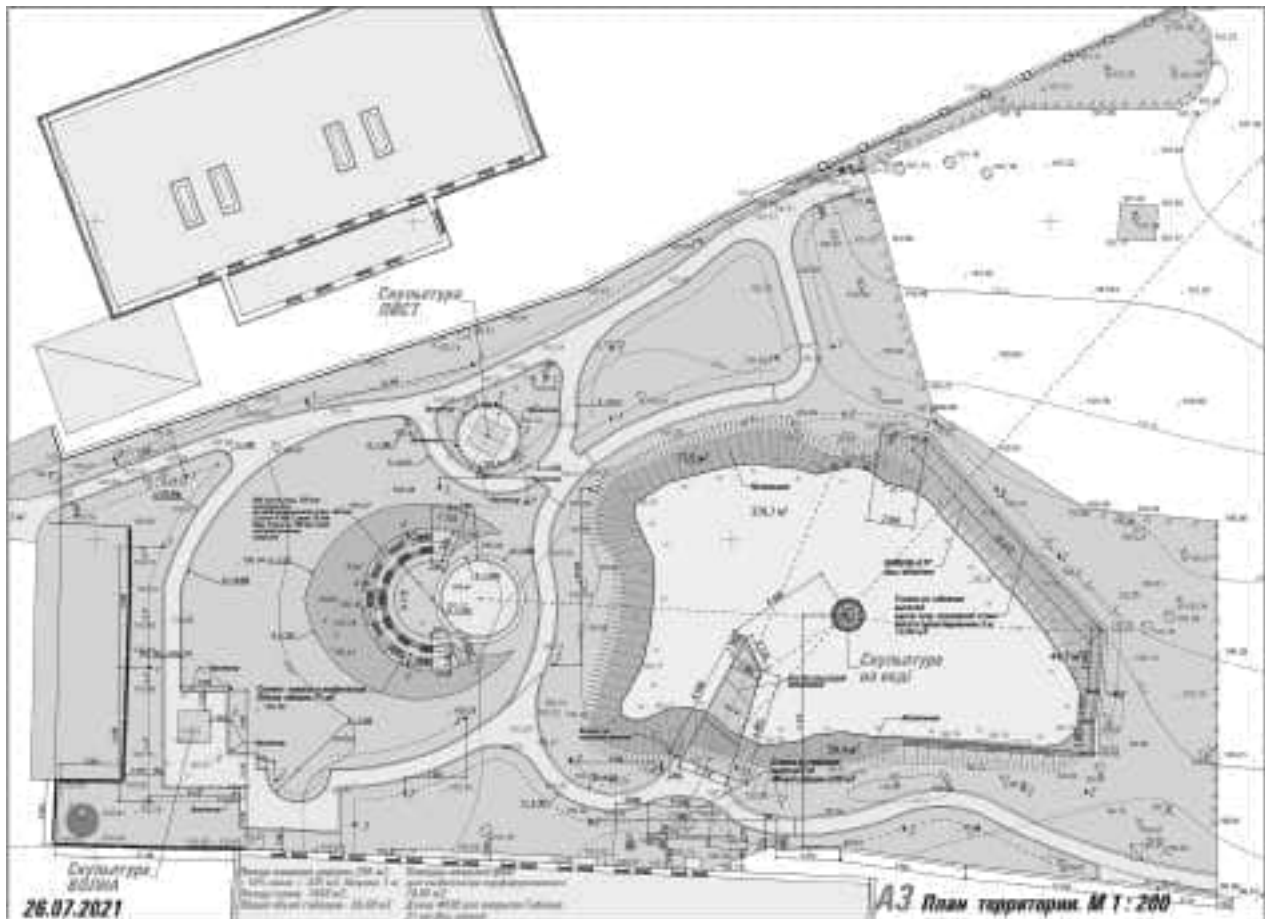


Рис. 8. Схема генплану рекреаційної території. Проектне рішення

Територію обмежує існуюча огорожа ділянки та сусідня малоповерхова забудова комунально-складського та житлового призначення.

Після ознайомлення з завданням в процесі художнього пошуку творчий колектив прийшов до висновку використати дану територію для організації невеличкого, камерного ландшафтного парку з розміщенням елементів монументального мистецтва або сучасних паркових скульптур. Філософська тематика скульптурних композицій, задуманих заздалегідь якнайкраще споріднювалась з ландшафтом ділянки. Адже існуюча природня водойма була основою майбутньою ландшафтною композиції. За первісним планом на ділянці необхідно було бути розмістити три композиції, які виготовлені з металу. Одна з них розміщувалась безпосередньо в центрі водойми.

Дуже важливим фактором в проектуванні було чітке філософське обґрунтування формотворення даних скульптурних композицій.

Перша скульптурна композиція, яка встановлюється в водоймі має назву «Крапля».

Вичерпність ресурсів є фундаментальною проблемою, яка постає перед людством, особливо в сучасний період, коли споживання природних багатств сягнуло найбільшого масштабу. Насамперед це стосується водних запасів

планети. Незважаючи на те, що більше половини поверхні Землі вкриті океанами, морями, річками та озерами, чиста питна вода є привілеєм для невеликого відсотка людства.

Виконана з металевого дроту, скульптура «Крапля» нагадує лозу винограду, що сплелася пагонами на кшталт краплини. Артоб'єкт неначе проростає з площини води. Це символічне нагадування про важливість єдності із довкіллям та про коштовність кожної краплі чистої води на планеті.



Рис. 9. Скульптурна композиція «Крапля». Декоративний консольний місток для споглядання

Друга скульптурна композиція, яка встановлюється на території має назву «Хвиля».

Ідея безперервного потоку буття знайшла своє відображення в одному з найрозповсюдженіших орнаментів стародавнього світу — меандрі. За легендою, його назва походить від однойменної річки у Малій Азії, що була уславлена надзвичайно звивистим руслом. Однак появу цього орнаменту зафіксовано задовго до давніх греків, він був відомий і нашим пращурам. Одне з перших у світі зображень меандру знайдено під час дослідження палеолітичної стоянки поблизу села Мізин на кістяному браслеті. Скульптура «Хвилі» є синтезом оздоблення-декору та об'єму, живої лінії природи та

штучних прямокутних форм. Роботу встановлено біля витoku київської річки Либідь. Либідь зараз протікає під землею, закута в метал та бетон. Скульптура символічно зображує потік, що ніби виривається зі своїх пут і тече хвилястою лінією, безперервно й невтомно, як споконвічне уособлення руху.



Рис. 10. Скульптурна композиція «Хвиля».

Третя скульптурна композиція, яка встановлюється на території має назву «Відбиток».

Проект «Відбиток» є продовженням авторського циклу Микити Зігури «Нова Археологія». Увагу сфокусовано на місці людини в цьому світі, на взаєминах між індивідом, соціумом та навколишнім світом. Який по собі слід залишить сучасне покоління? Навряд чи ним стане лише відбиток пальця на екрані смартфона. У інтерпретації скульптора, закарбований відбиток людського життя є величним та унікальним. Це свідоцтво вагомості кожної нині живучої особистості.

Архітектурні рішення генплану даної ділянки виконують завдання з гармонійного розташування цих трьох арт-об'єктів. Визначені основні візуальні осі сприйняття цих скульптурних композицій та опрацьовано розташування нових елементів озеленення території (дерев, кущів, квітників та трав).

Використовуючи принцип підкреслення динаміки природних форм, створено консольний місток, або площадку над водоймою. Місток являє собою оглядовий майданчик для споглядання за арт-об'єктом «Крапля».

Основним акцентом в дизайні даного рекреаційного середовища став напів-циркульний в плані амфітеатр з круглою замощеною площадкою. Амфітеатр має три ряди лавок для сидіння, органічно вписані в горизонтальні ділянки з трав'яним газоном. При цьому зовнішня сторона амфітеатру є штучним насипним пагорбом, який засіяно щільним трав'яним покривом.

М'які заовалені лінії абрису паркових доріжок підкреслюють природню красу ландшафту. Ширина доріжок невелика – 1,2 м. Метричні характеристики встановлення паркових невисоких світильників створюють необхідний масштаб території, який підкреслює камерність даної ділянки.



Рис. 10. Скульптурна композиція «Відбиток».

Проектом запропоновані рішення, щодо декорування стін сусідньої одноповерхової будівлі. Використаний прийом встановлення габіонової декоративної стінки з заповненням гравієм та бутовим камінням, яка стає фоном для скульптурних арт-об'єктів. Така ж саме стінка використовується в якості берего-укріплення водойми. Але не всі береги закриваються камінням, що дає змогу зберегти красу природнього неорганізованого середовища. Для укріплення схилів водойми також використовуються полімерна гео-сітка та

геотекстильна тканина з посадкою кущів кизильника. Одним з прийомів декорування та застосування малих архітектурних форм є створення різного роду декоративних огорож та екранів. Один з таких екранів, - металеву решітку, запропоновано встановити вздовж існуючих будівель та бетонної огорожі, з наступним завиттям рослинами типу ліанів.



Рис. 11. Амфітеатр.

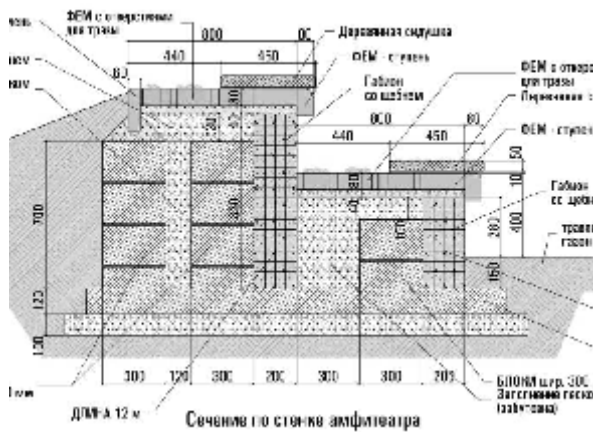


Рис. 12. Конструкція амфітеатру.

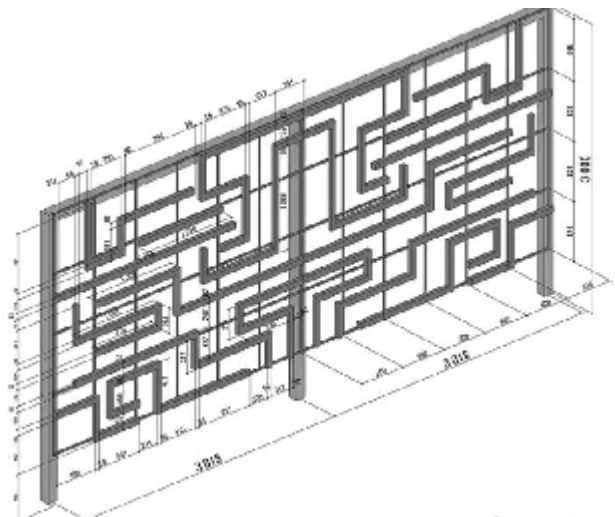


Рис. 13. Декоративна огорожа.



Рис. 14. Підпірна габіонова стінка.



Рис. 15. Місток під час монтажу.



Рис. 16. Загальний вигляд території після реконструкції.



Рис. 17. Пошук архітектурного рішення.
Ескіз

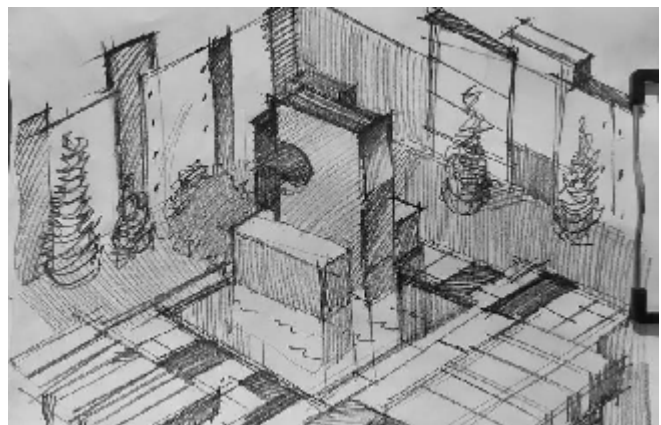


Рис. 18. Пошук архітектурного рішення. Ескіз
розміщення композиції «Хвиля».

Висновки. Встановлено, що виявлення художнього образу ландшафтного середовища досягається з використанням прийомів архітектурної композиції із застосування малих архітектурних форм, сучасної скульптури та елементів монументального мистецтва. Доведено, що з використанням основних композиційних прийомів, таких як симетрія, дисиметрія, метр, ритм, виявлення акцентів та доміант, та принципу про-активності в архітектурі, досягається творчий успіх. Досвід реального проектування благоустрою рекреаційної території показав, що завдяки інтегруванню елементів монументально мистецтва в канву ландшафтного дизайну урбаністичного середовища, є можливість використовуючи досить обмежені ресурси, створювати довершені архітектурні композиції на відкритому просторі.

Список джерел:

1. Нойферт. Будівельне проектування. [Bauentwurfslehre](#) // Книжкова літера. 2017. с. 641
2. ДБН Б.2.2-5:2011 Благоустрій територій // Мінрегіонбуд 2011 р.
3. Бичковська Л. С. Малі архітектурні форми та декоративне освітлення в зовнішньому благоустрої міста / Л. С. Бичковська, Л. В. Скуміна// Вісник Національного університету водного господарства та природокористування. – Вип. 3 (39), част. 2. – 2007. – С. 145-151.
4. Зеленкова А. В. Малі архітектурні та скульптурні форми в дизайні інтер'єрів аеровокзалів / А. В. Зеленкова // Вісник Національного авіаційного університету. 2012. №3 – С. 119-122.
5. Конституція України. Закон України "Про благоустрій населених пунктів" № 2807-IV від 06.09.2005. – К.: Велес, 2005. – 48 с. – (Серія видань "Офіційний документ"). [Електронний ресурс]. – Режим доступу: <https://zakon.rada.gov.ua/laws/show/2807-15>
6. Обуховська Л. В. Малі архітектурні форми в дизайні середовища: еволюція та сучасні тенденції застосування / Л.В. Обуховська // Сучасні проблеми архітектури та містобудування. – К: КНУБА, 2008 Вип.19 – С. 50-57.
7. Петришин Г. П. Архітектурна композиція: конспект лекцій / Г. П. Петришин, Ю. В. Ідак, І. Л. Щербаков. – Львів: Растр-7, 2011. – 80 с. іл.
8. Обуховська Л. В. Поліфункціональність малих архітектурних форм: їх особливості та місце розташування// Вісник Харківської державної академії дизайну і мистецтв. Мистецтвознавство. Архитектура, 2009 Вип. 8 – С. 75-85.
9. Обуховська Л. В. Поліфункціональні малі архітектурні форми: взаємозв'язок утилітарних і художніх функцій // Сучасні проблеми архітектури та містобудування. – К: КНУБА, 2009 Вип.22 – С. 464-470.
10. Благоустрій міста/ Петришин Г. П., Ідак Ю. В., Соснова Н. С.,

Петровська Ю. Р. // Містобудівне проектування. Частина II.: Проектування структурних елементів міста: навч. посібник / за заг. ред.. Петришин Г. П. – Львів: Видавництво Львівської політехніки, 2017. – 288 с. – С. 168-222

11. ДБН В.2.3-5:2017 Вулиці та дороги населених пунктів // Мінрегіонбуд 2017р.

12. ДБН Б.2.2-12:2019 Планування та забудова територій // Мінрегіонбуд 2019р.

13. А. А. Тиц и др. Основы архитектурной композиции и проектирования. Издательское объединение «Вища школа» 1976.

14. Бархин Б. Г. «Методика архитектурного проектирования» Стройиздат, Москва 1969.

15. ДБН В.2.2-40:2018. Інклюзивність будівель і споруд Основні положення// Мінрегіонбуд 2018р.

16. Ландшафтная архитектура. Краткий справочник архитектора. Под ред. Родичкина И.Д. Киев, Будивельник, 1990. 336 с.

17. Липа О.Л. Визначні сади і парки України та їх охорона. Київ, Видавництво Київського університету, 1960 р. 176 с.

18. Ruban L. Value determination of water systems in historic gardens as the foundation of garden art works. Technical transactions, Architecture. Cracow: Politechnika Krakowska, (Polytechnic Cracowska). 2014. Issue 5-A (10), Part 1. P. 61-67. <https://doi.org/10.4467/2353737XCT.14.145.3233>

19. Themery T. Guide de Sophiowka, surnomme la merveille de l'Ukraine. Odessa, 1846.

20. Всеєвропейська стратегія збереження біологічного та ландшафтного різноманіття, 25.10.1995р.: URL: <https://ips.ligazakon.net/document/MU95454> (дата звернення: 25.05.2022).

21. Дударець В. Формування малих архітектурних форм в дизайні ландшафту / В. Дударець // Народознавчі зошити. – № 1 (109)/2013. – С. 179-183.

22. Alyn Griffiths. Parc de la Villette is the "largest deconstructed building in the world"// <https://www.dezeen.com/2022/05/05/parc-de-la-villette-deconstructivism-bernard-tschumi/>. - 5 May 2022.

References

1. Nojfert. (2017). Construction design [Budivel`ne proektuvannya. Bauentwurfslehre] // Knyzhkova literatura. 641 p. (in Ukrainian).

2. DBN В.2.2-5:2011 Improvement of territories [Blagoustrij terytorij]// Minregionbud 2011. (in Ukrainian).

3. Bychkovs`ka L. S. (2007). Small architectural forms and decorative lighting in exterior improvement of the city [Mali arhitekturni formy ta dekoratyvne osvittlenya

v zovnishnomu blagoustroyi mista] / L. S. Bychkovs`ka, L. V. Skumina // Visnyk Nacional`nogo universytetu vodnogo gospodarstva ta pryrodokory`stuvannya. – Vyp. 3 (39), chast. 2, – P-p. 145-151. (in Ukrainian).

4. Zelenkova A. V. (2012). Small architectural and sculptural forms in designinteriors of airports [Mali arhitekturni ta skul`pturni formy v dyzajni inter'yeriv aerovokzaliv] / A. V. Zelenkova// Visnyk Nacional`nogo aviacijnogo universytetu. – Vyp.3, – P-p. 119-122. (in Ukrainian).

5. Konstytuciya Ukrayiny. Zakon Ukrayiny Constitution of Ukraine. Law of Ukraine "On the improvement of the population points" ["Pro blagoustrij naselenyh punktiv"] # 2807-IV vid 06.09.2005. – K.: Veles, 2005, – 48 p. – (Seriya vydan` "Oficijnyj dokument"). [Elektronnyj resurs]. – Rezhym dostupu: <https://zakon.rada.gov.ua/laws/show/2807-15>. (in Ukrainian).

6. Obuhovs`ka L. V. (2008). Small architectural forms in environment design: evolution and modern application trends [Mali arhitekturni formy v dyzajni seredovyshha: evolyuciya ta suchasni tendenciyi zastosuvannya / Obuhovs`ka L. V.] // Suchasni problemy arhitektury ta mistobuduvannya. – Kyiv: KNUBA, Vyp.19, – 592 p. – P-p. 50-57. (in Ukrainian).

7. Petryshyn G. P. (2011). Architectural composition: lecture notes [Arhitekturna kompozyciya: konspekt lekcij]/ G. P. Petryshyn, Yu. V. Idak, I. L. Shherbakov. – L`viv: Rastr-7, – 80 p. il. (in Ukrainian).

8. Obuhovs`ka L. V. (2009). Polyfunctionality of small architectural forms: their features and location [Polifunktional`nist` malyh arhitekturnyh form: yih osoblyvosti ta misce roztashuvannya]// Visnyk Harkivs`koyi derzhavnoyi akademiyi dyzajnu i mystecztv. Mystecztvoznavstvo. Arhitektura, Vyp.8, – P-p 75-85. (in Ukrainian).

9. Obuhovska L. V. (2009). Multifunctional small architectural forms: the relationship between utilitarian and artistic functions [Polifunktional`ni mali arhitekturni formy :vzayemozv'yazok utylitarnyh i hudozhnih funkcij]// Suchasni problemy arhitektury ta mistobuduvannya. – K: KNUBA, Vyp. 22, – P-p 464-470. (in Ukrainian).

10. Blagoustrij mista / Petryshyn G. P., Idak Yu. V., Sosnova N. S., Petrovs`ka Yu. R (2017). Urban planning. Part II.: Designing structural elements of the city: teaching. Manual [Mistobudivne proektuvannya. Chastyna II.: Proektuvannya strukturnyh elementiv mista: navch. posibnyk] / za zag. red.. Petryshyn G. P. – L`viv: Vydavnyctvo L`vivskoyi politehniky, – 288 p. – P-p. 168-222. (in Ukrainian).

11. DBN V.2.3-5:2017 Streets and roads of populated points [Vulyci ta dorogy naselenyh punktiv] // Minregionbud 2017. (in Ukrainian).

12. DBN B.2.2-12:2019 Planning and development of territories [Planuvannya ta zabudova terytorij] // Minregionbud 2019/ (in Ukrainian).

13. A. Tycz y dr. Fundamentals of architectural composition and desig [Osnovy

arhytekturnoj kompozycyy u proektyrovanyya] Yzdatel'skoe obydyneye «Vyshha shkola» 1976. (in Russian).

14. Barhyn B. G. (1969). «Method of architectural design» [«Metodyka arhytekturnogo proektyrovanyya»] Strojizdat, Moskva. (in Russian).

15. DBN V.2.2-40:2018. Inclusive building and construction [Inklyuzyvnist' budivel' i sporud] Osnovni polozhennya]// Minregionbud 2018. (in Ukrainian).

16. Landscape architecture. Architect's Quick Reference Guide [Landshaftnaya arhytektura. Kratkyj spravochnyk arhytektora]. Pod red. Rodychkyna Y. D. Kyev, Budyvel'nyk, 1990. 336 p. (in Russian).

17. Lypa O. L. (1960). Notable gardens and parks of Ukraine and their protection [Vyznachni sady i parky Ukrayiny ta yih ohorona]. Kyiv, Vydavnytstvo Kyivskogo universytetu, 176 p. (in Ukrainian).

18. Ruban L. (2014). Value determination of water systems in historic gardens as the foundation of garden art works. Technical transactions, Architecture. Cracow: Politechnika Krakowska, (Polytechnic Cracowska). Issue 5-A(10), Part 1. P-p. 61-67. <https://doi.org/10.4467/2353737XCT.14.145.3233>. (in English).

19. Themery T. (1846). Guide de Sophiowka, surnomme la merveille de l'Ukraine. Odessa. (in English).

20. All-European strategy for the conservation of biological and landscape diversity [Vseyevropejs'ka strategiya zberezheniya biologichnogo ta landshaftnogo riznomanittya], 25.10.1995. URL: <https://ips.ligazakon.net/document/MU95454> (data zvernennya: 25.05.2022). (in Ukrainian).

21. V. Dudarecz` (2013). Formation of small architectural forms in design landscape [Formuvannya malyh arhytekturnyh form v dyzajni landshaftu / V. Dudarecz Formation of small architectural forms in design landscape] // Narodoznavchi zoshyty. – # 1 (109), – P-p. 179-183. (in Ukrainian).

22. Alyn Griffiths. (2022). Parc de la Villette is the "largest deconstructed building in the world" // <https://www.dezeen.com/2022/05/05/parc-de-la-villette-deconstructivism-bernard-tschumi/>. - 5 May 2022.

Annotation

Yanovitskiy Evgeniy, Docent of the Department of architectural design of civil buildings and structures, Kyiv National University of Construction and Architecture.

Galak Kateryna, Assistant of the Department of architectural design of civil buildings and structures, Kyiv National University of Construction and Architecture.

Application of elements of monumental art, modern sculpture and small architectural forms in the formation of garden and park landscape and urban environment

The article examines the issue of identifying the artistic image of the landscape environment, which is achieved by using the techniques of architectural composition with the use of small architectural forms, modern sculpture and elements of monumental art. The means of landscape composition are highlighted, as the art of placing various elements on the park territory to create a comfortable environment according to functional, ecological and aesthetic requirements. On the example of the implementation of project work on the improvement of the recreational area near the office center in Kyiv, recommendations are provided for the design of small architectural forms and the integration of elements of modern art into the canvas of landscape design. The functional features of landscaping elements are determined. Rational use of various types of small architectural forms and open structures in the urban environment, taking into account the economic components of the modern construction process. The importance of using and highlighting the philosophical and cultural significance of elements of material art in the urban design of the urban environment is considered. The publication highlights the creative search and ways of solving architectural problems when designing the reconstruction of a small square near the office center at Saperno-Slobidskii Proezd, 30. The implementation of this design work was completed in the fall of 2021. The authors of the sculptural compositions are the famous Ukrainian artists Yehor and Nikita Zigura. Architectural solutions, Yevhen Yanovitskyi. An analysis of design solutions is provided with an emphasis on general compositional techniques and architectural solutions that can be used in the design of open landscape spaces.

The purpose of the publication is to reveal the topic of creating small architectural forms, objects of landscape architecture with the integration of park sculpture and elements of monumental art to recreational urban areas, and to provide recommendations for designing park architecture as an element of landscape design based on knowledge and skills in architectural composition and experience real design. The publication also reveals the main architectural and planning parameters and requirements for the design of territory improvement and landscape design and highlights the creative idea of the authors of the project of reconstruction of the improvement of the recreational landscape area in the public environment, translates intuitive artistic solutions into the professional language of architectural composition.

Keywords: garden and park landscape; small architectural form; terrace; gazebo; canopy; amphitheater; composition of the architectural environment; park sculpture; monumental art; urban design.