

DOI: <https://doi.org/10.32347/2077-3455.2022.62.124-135>

УДК 726

**Франків Роман Богданович**

*доцент кафедри Дизайну та основ архітектури  
Національний університет «Львівська політехніка»*

[romanfrankiv@gmail.com](mailto:romanfrankiv@gmail.com)

<http://orcid.org/0000-0003-1100-0930>

## **ХРОНОЛОГІЧНА ТА ТЕРИТОРІАЛЬНА ЛОКАЛІЗАЦІЯ ВТРАЧЕНИХ ПЕРЕМІСЬКИХ ЦЕРКОВ ЛІВОБЕРЕЖЖЯ СЯНУ НА ОСНОВІ ОПИСОВИХ, КАРТОГРАФІЧНИХ ТА АРХЕОЛОГІЧНИХ МАТЕРІАЛІВ**

Анотація: стаття присвячена систематизації та аналізу матеріалів, котрі стосуються згадок та локалізації ряду церков у одному з передмість Перемишля під назвою Засяння. Узгодження археологічних, картографічних та описових даних дало можливість більш точного визначення місця їх розташування та хронології виникнення, яка може сягати давньоруської доби.

Ключові слова: топографія; локалізація; Перемишль; Засяння; церква; середньовіччя.

**Постановка проблеми.** Містобудівна та архітектурна спадщина Перемишля давньоруської та середньовічної епох досі залишається мало вивченою, а різноманітні джерела, які її стосуються не достатньо систематизовані та узгоджені між собою. Ряд тематик, зокрема локалізація та підтвердження самого факту існування тих чи інших ключових будівель цього району практично не розглядалися.

Впродовж тривалого часу, відомими були лише письмові джерела, передовсім міські акти пізнього середньовіччя, котрі, до недавнього часу, були єдиним матеріалом на цю тему, що повторювався у пізніших нечисленних публікаціях. З другої половини ХХ століття, стали з'являтися дані археологічних досліджень, які можуть стати джерелом додаткової інформації та, у порівнянні з вже існуючими знаннями, дати більш повну картину про містобудівну структуру міста доби Середньовіччя.

В даній публікації увага буде звернена на район Засяння, який в XI – XIV ст. служив важливим ремісницьким ареалом пов'язаним з оборонними, економічними та соціальними якостями другого з значенням міста Галицького князівства.

**Аналіз джерел та публікацій.** Базовими документами, які стосуються даної тематики є еклезіальні та міські акти в яких зафіксовано дані про привілеї, посілості та статус тих чи інших суб'єктів права. Серед цього

матеріалу значне місце займають акти, що стосуються храму Втечі Богородиці до Єгипту, датовані XVIII століттям. Одною з перших спроб узагальнити середньовічні міські документи, які свідчили про наявність та розташування церков східного обряду на Засянні є інформація розміщена у місяцеслові «Перемишлянин» за 1852 рік, авторства Антона Добрянського [1]. Тут згадано дві засянські церкви - під назвою «Богоявлення» та «Собору Богородиці». Значно більше церков перемиського лівобережжя у Шематизмі 1879 року, де їх нараховано п'ять, крім зазначених вище - ще «Троїцька», «Спаса» і одна без назви. В якості доказової бази додані цитати із середньовічних документів (переважно латиною) [2]. Частково, дану тематику зачіпає книга Л.-А. Гаузера «Монографія міста Перемишля», до якої додано виконану автором мапу-схему структури міста XVII століття [3]. Подібного роду інформація, в скороченому вигляді міститься у «Зведеному Галицько-Руському літописі з 1600-1700 рр.» А. Петрушевича з посиланням на рукопис митрополита Лева Кишки – тут згадано церкву Собору Богородиці на Засянні, в наведеному переліку є також храм Різдва Христового над Сяном «за городом», який теж міг розташовуватись на лівобережжі [4]. В подальшому ця інформація повторюється в ряді інших робіт [5,6,7].

Нового рівня тематика топографії середньовічних об'єктів Перемишля сягнула у половині XX століття, коли більш широко стали проводитись археологічні розкопки, зокрема і на Засянні. Тут знайдено багато матеріалів, зокрема таких, які можуть стосуватись локалізації та датування розташованих колись тут сакральних споруд. В цьому контексті варто згадати монографію А. Куниша «Перемишль у передісторії та ранньому середньовіччі» [8] його окремі [9,10], або роботи А. Коперського [11,12]

**Мета статті.** На основі порівняння наявних архівних, картографічних та археологічних даних здійснити спробу територіальної та хронологічної локалізації ряду неіснуючих сакральних будівель району Засяння у Перемишлі.

### **Основна частина.**

Локалізація сакральних будівель східного обряду, які існували на перемиському лівобережжі на основі порівняльного аналізу, не була темою окремого дослідження. Відтак, щодо ряду об'єктів, до нинішнього часу залишається не опрацьованим не лише питання щодо їх місця розташування, але і назви деяких споруд.

В даній статті використано метод синтезу трьох видів джерел – писемних, картографічних та археологічних. Спершу аналізуються писемні джерела, які дають основу ідентифікації: дані про назву, певні хронологічні події, а також

приблизне місце розташування. На їх основі проводиться вивчення картографічного матеріалу (австрійські мапи кінця XVIII – середини XIX століть). Далі сукупність цього матеріалу порівнюється з результатами археологічних досліджень, які були проведені з середини XX століття в районі Засяння.

Найбільш описаною та єдиною картографічно зафіксованою є споруда яка у Шематизмі 1879 року (під №10) [2 ст. 34], та «Перемишлянини» за 1852 рік фігурує як *церква Богоявлення* – тут наводиться інформація про її продаж разом із цвинтарем та пізніше будівництво на її місці приміщення пошти [1 ст. 62-63]. Споруда, як існуюча, ще вказана на карті фон Міга 1779-1785 рр. (Рис.1). Також – із зазначенням назви, зображена на схемі міста XVII століття, яка була виконана Л.А- Гаусером в 1883 році (Рис.2).



Рис.1. Споруда на карті фон Міга 1779 -85 рр.

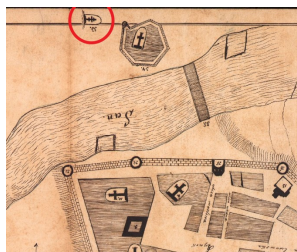


Рис.2. Зображення церкви Богоявлення на схемі Перемишля XVII ст., авторства Л-А Гаусера, рукопис 1883 р.

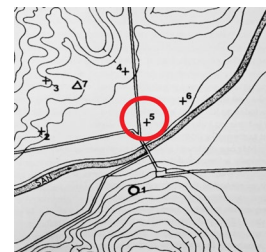
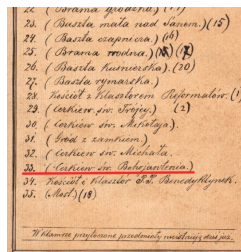


Рис.3. Цвинтар XI-XIV стт. за А. Коперським.

В нинішній містобудівельній ситуації, місце розташування можна локалізувати на початку вул. Красінського по її лівий бік (Рис. 4, позн.1). Набір документів, пов'язаних з цією будівлею міститься у Державному архіві Перемишля під сигнатурою 56/148/0/2/29, в яких вона називається *церквою Втечі Богородиці до Єгипту*.

Деяко складнішим є питання про її датування. В цьому контексті важливими є результати археологічних розкопок, які були проведені в цьому районі у 1979 році. Тоді, на ділянці будинку за адресою Красінського 7, відкрито цвинтар датований дослідниками XI-XII століттями (Рис. 4, позн.2 та Рис. 3) [11 ст. 159]. Зокрема, там знайдено давньоруський хрест енкалпійон, датований XI-XIII ст. (Рис. 7).

Хоча Коперський визначає цей цвинтар як «не прикостельний» [11 ст. 161] такі знахідки, все ж, дають підстави відносити появу храму до часу Рюриковичів, для якого характерна тісна прив'язка некрополів та сакральних будівель. В документах Державного архіву Перемишля міститься згадка про привілей, який церква отримала у 1426 році від короля Владислава (Ягайла) [14 ст.6 ст.10], далі фігурують навіть дати 1386 [14 ст.22] і 1389 р. [14 ст.25] – привілей Владислава (Опольського). В деяко хаотичному викладі матеріалів про

засянські церкви Шематизму 1879 року, наведено документ 1542 року, в якому згадано попа, котрий майже нічого не сплачує за пів лана землі, що є традицією ще з «давніх часів». Оскільки Шематизм пов'язує ці «давні часи» до епохи руських князів, а церковні акти згадують дати з XIV і XV ст., то в світлі археологічних знахідок 1979 року, версія походження церкви з доби Рюриковичів виглядає цілком правдоподібною. В такому випадку, додаткового вивчення потребує можливий зв'язок храму із ремісничою ділянкою давньоруської доби, що також була відкрита в ході розкопок другої половини XX ст. за ~200 метрів на Пн. – Схід [9].



Рис.4. Місце розташування церкви (1) та цвинтаря (2)



Рис.5. Місце розташування церкви на рельєфі (Пд.-Пн.)

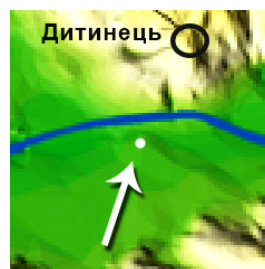


Рис.6. Місце розташування споруди на рельєфі (Пн.-Пд.)



Рис.7. Хрест-енкольпійон XI – XIII ст. вул. Красінського 7

Аналіз рель'єфу показує, що споруда стояла на узвишші, котре здіймалось над берегом Сяну (Рис. 5), навпроти дитинця (Рис. 6) будучи недосяжною, таким чином, частим паводкам та підйомам рівня води у ріці.

З історією та локалізацією храму Втечі Богородиці до Єгипту тісно пов'язана згадка про існування окремої церкви «Собору Богородиці», згадана в документах за 1542 як монастирська, а її посілості визначені як такі, що збереглись «ex antiquo» (з давніх часів) [2, ст. 33]. Очевидно, що монастир відігравав чільну роль у релігійному житті Надсяння, оскільки в грамоті затвердження братства у Вишні єпископом Антонієм Радилівським згаданий засянський ієромонах Василій [6, ст.58]. У 1612 р, була відбудована, або реконструйована; розібрана у 1786 році під час так званої «Йосифінської касати» (ліквідації австрійською владою монастирів, які не займались суспільно корисною діяльністю).

Хоча споруда проіснувала досить довго, вона не позначена на мапі фон Міга, та інших можливих картографічних матеріалах - відтак питання її локалізації є значно складнішим. Шематизм 1879 року, без посилань на джерела говорить про те, що споруда знаходилась при дорозі на Угорщину (нинішня вул. Грюнвальдська), а також згадує монахів які обробляли ділянку поля, котра прилягала до ділянки священника із, як припускає автор - церкви «Богоявлення». Відтак, якщо сприймати ці дві ділянки як безпосередньо

пов'язані з розташуванням самих храмів, то монастир з церквою Собору Богородиці мав знаходитись на початку Угорського шляху близько до церкви «Богоявлення» (розглянутої вище) – тобто відразу за поворотом на Захід після переправи через Сян. Більш точній локалізації може допомогти її монастирський, а отже наявність додаткових приміщень, які розташовувались довкола (переважно у вигляді каре) [13].

Карта фон Міга має гранично близькі хронологічні межі до моменту демонтажу споруди, а отже, її відсутність означала, що церкву розібрали відразу перед створенням карти. Однак, вона могла ще містити зображення монастирських споруд, якщо вони були розібрані пізніше.

У місці попередньої локалізації церкви, на початку Угорського шляху, коло храму «Богоявлення», дійсно можна бачити три споруди, які периметрально оточують великий пустий простір. Цей комплекс знаходився над невеликим, нині зниклим, потічком, котрий міг слугувати господарським потребам монастиря (нині приблизно відповідає напрямку вул. Барської). Разом із тим, конфігурація корпусів цього розімкнутого каре не певна, оскільки в іншому варіанті карти Міга має дещо інший обрис. Тут східне крило розміщене із значним відступом на Південь, що давало можливість виходу з внутрішнього простору на Північ – в бік дороги на Угорщину. За сучасних умов місце можливого розташування об'єкту розташоване на східньому боці сучасної вул. св. Йозефа у північній, вищій її частині.

Проте, відсутність церкви Собору Богородиці на мапах з часу, коли вона мала ще існувати, відсутність археологічних даних та поховань - логічних при наявності монастиря з тривалою історією, може свідчити про те, що в даному місці така будівля взагалі не існувала, а згадки про неї стосуються церкви Втечі Богородиці до Єгипту, присвята якої була неправильно названа у пізніших дослідженнях.

Опис греко-католицького архіву, що міститься у Державному архіві Перемишля, без посилань на джерела, подає наступну змінність назви будівлі, до пожежі 1638 року – Різдва Христового (така назва знаходиться у переліку митрополита Лева Кишки), після пожежі – Собору Богородиці, далі Втечі Богородиці до Єгипту. В такому випадку, можна лише гадати, які причини спонукали дослідників ХІХ століття використовувати назву «Богоявлення» і не згадувати присвяту «Втечі Богородиці до Єгипту», яка містилась в оригіналах документів. Разом із тим така мінливість назви, є досить не типовим явищем, і може свідчити про наявність на Засянні традицій більшої кількості споруд, більш ранньої доби. Додатковим аргументом, про те що в цьому місці знаходилась одна а не три церкви, може бути традиція використання таких окреслень як «піп засянський», «церква по той бік Сяну», «церква Засянська».



У випадку наявності більшої кількості споруд, виникла б необхідність конкретизації їх назв, що характерно, зокрема для сакральних будівель правого берега.

*Церква Спаса*, згідно деяких письмових джерел, розташовувалась в районі Казанів (інші версії Качанів, Кучинів, Костунів), що здіймається над містом на південному схилі і віддалений від Замкової гори (колишнього дитинця) відстанню більше півтора кілометри.

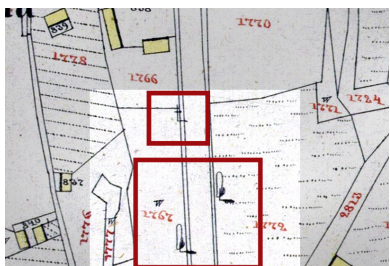


Рис.8. Зображення тополі та хреста на карті 1852 р., які позначають місце розташування храму.



Рис.9. Розташування храму (1), хреста (2). Цвинтарі (3) і поселення доби Рюриковичів

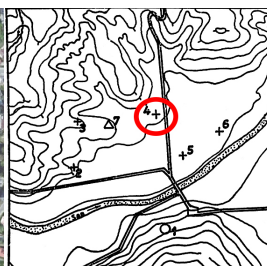


Рис.10. Цвинтар доби Рюриковичів стт. за А. Коперським



Рис.11. Хрест на розі сучасних вул. 3 мая і Ю. Сулковського (foto Google street view)

Споруда, як *Synagoga Sancti Spas et Kocznow in suburbio Premisliensi* згадана у документі під 1550 і 1551 роками [2, с. 45]. Шематизм 1879 року визначає місцем її розташування ліву сторону дороги на Ярослав, з уточненням «за рогачкою, вище місця де стоїть червоний хрест між тополями». Саме воно дає можливість, залучити до локалізації храму кадастрову мапу 1852 року, де дійсно знаходимо всі описані в уточненні об'єкти.

«Рогачка», тополі та хрест розташовані послідовно в напрямку з Півдня на Північ (Рис.8), що дає можливість локалізувати місце знаходження споруди в районі примикання до вул. 3 мая (колишня Ярославська дорога) вул. Юзефа Сулковського (Рис.9). В цьому місці досі знаходиться хрест, який, очевидно, продовжує давню традицію цього місця (Рис.11). Відкритим залишається питання про трактування окреслення «вище», з огляду на характер рельєфу це може означати не лише далі по Ярославській дорозі, яка відносно цього місця іде вже рівно, але також далі по нинішній і колись відсутній вулиці Сулковського, початок якої має характер значного підйому. Варто також відзначити, що сама ця вулиця має орієнтацію характерну для орієнтації давніх перемиських церков східної традиції – на Схід з невеликим відхиленням на Північ. Можливо, вона відтворює характер колишніх земельних ділянок, що, однак, не простежується на кадастровій мапі 1852 р.

Як для більш точної локалізації так і для визначення хронології споруди важливими є результати археологічних розкопок, що проводились тут з другої

половини ХХ століття. Вони виявили наявність тут трьох фрагментів цвинтарищ доби Рюриковичів [8 ст.115, 11 ст. 157, 15], що може свідчити про наявність тут у княжу добу міського некрополя (Рис.9,10). Про активне залучення цієї території до міської структури того часу свідчить також залишки поселення в районі розташованої неподалік вул. Пуласького.

Ці дані свідчать про те, що церква Спаса може бути континуумом більш давньої сакральної традиції цього місця, що сягає давньоруської ще доби. Не дивлячись на віддаленість від центральної частини, розташована на верхньому уступі високого схилу, вона добре проглядалась з дитинця та позначала північну межу міської агломерації.

Ще одна засянська церква, наводиться у Шематизмі 1879 року тільки на підставі розповіді про «засянського попа» Димирія Бушковського, ім'я та прізвище якого відмінні від імені та прізвища священника Богоявленської церкви Андрія Галовича - отже свідчать про наявність іншої споруди. Її назва - *Троїцька* згадана лише на основі «передання». Оскільки перші дати, пов'язаних із цієї церквою документів, відносяться до 1606 року, а на момент написання Шематизму її назва реконструюється лише на основі «передання», можна припустити, що споруда мала давнє походження і також зникла раніше за інші засянські храми. Хоча серед документів наводиться один датований серединою ХVIII століття, проте він не містить конкретики, яка дозволяє прив'язати його зміст саме до цієї споруди.

В зв'язку із такими скупими даними, локалізація цього храму наразі виглядає вкрай проблематичною. В Шематизмі, без наведення джерел, можливо теж на основі «передання», стверджено, що споруда знаходилась при дорозі на Угорщину, коло пропінаційної корчми.

Наявні нині археологічні дані свідчать про наявність в цьому районі двох цвинтарищ [8 ст.107, 11 ст.115-116] (наприклад вул. Грюнвальдська, 106) доби Рюриковичів, які, гіпотетично, могли б свідчити про наявність тут традиції якоїсь сакральної будівлі. Сукупність цих фактів, однак, надто мала навіть для приблизних припущень, а тема інтерпретації давньоруських слідів у західній частині Засяння потребує подальшого фактологічного матеріалу та аналітичних зусиль.

### **Висновки**

1. На основі обраного методу порівняльного аналізу письмових, картографічних та археологічних даних, було здійснено спробу територіальної та хронологічної локалізації церков східного обряду району Засяння у Перемишлі, згадки про які містяться у ряді історичних джерел. В цьому контексті, окреслено проблематику теми, яка полягає у відсутності критичного узагальнення письмових та описових матеріалів, не простеженість зв'язку

археологічного матеріалу X – XIV ст. із подальшим характером існування того чи іншого місця.

2. Простежено зв'язок археологічного шару доби Рюриковичів на вул. Красінського,<sup>7</sup> з Богородичним храмом (Собору Богородиці та Втечі Богородиці у Єгипет) на початку цієї ж вулиці, точніша локалізація якого наводиться на відповідному рисунку. Визначено, що ймовірно під іншою присвятою (Різдва Христового) він існував з часів давньоруських князів, позаяк архівні матеріали згадують привілеї надані церкві у XIV та XV століттях. В пізніших публікаціях, які відносяться до після її демонтажу, вона згадується під назвою «Богоявлення».

3. Вперше, на підставі суміщення письмових та картографічних матеріалів локалізовано місце знаходження Спаської церкви в районі Казанів на Засянні. Можлива наявність тут храму традиція якого сягає давньоруської доби підтверджується наявністю цвинтаріщ відповідного часу, які були виявлені внаслідок археологічних розкопок.

4. Зроблено спробу пов'язати глухі натяки на існування церкви із присвятою св. Трійці із археологічним матеріалом знайденим на вул. Грюнвальдській 107. Встановлено, що наявних даних наразі недостатньо, не лише для точної, але і приблизної хронологічної та територіальної локалізації споруди.

#### Список джерел

1. Добрянський А. Достопамяности Перемышля / Перемышлянинъ на рокъ 1852. Мѣсяцесловъ на лѣто от Рождества Христова. Перемишль: Тип. русск. собора крылошанъ, 1852, -С.53-63
2. Схематизм всего клира руско-католического епархии Перемышльской на годъ от Рождества Христова, Перемишль: Тип. русск. собора крылошан, 1879, - С. 29 - 49
3. [Hauzer L.-A. Monografia miasta Przemyśla, Przemyśl: Nakładem księgarni braci Jelenow, 1883](#)
4. Петрушевичъ А. Сводная Галицко-Русская лѣтопись съ 1600 по 1700 годъ. Львовъ: з печ. Инстит. Ставропигийного, 1874, – С. 242
5. Никорович Ю. Церкви та монастирі Перемишля та Перемишльської епархії (передрук праці 1879 р.) Лавра 1999, -№ 11 –С. 46 - 55; № 12 – С. 50 - 54
6. Стецик Ю. Василіанські монастирі Перемишльської епархії: інститути управління (кінець XVII–XVIII ст.); Український історичний збірник. - 2008. - 11. - С. 55 – 65.
7. Голубець М. Перемишль, Львів: Друкарня Ставропігійського інституту. 1928- С. 10 - 12



8. Kunysz A. Przemysł w pradziejach i wczesnym średniowieczu. Rzeszów: KAW, 1981
9. Kunysz A. Osada garncarska w Przemysłu (X-XIV w.) / Rocznik Przemyski t. X Przemysl, 1965 – S. 336 - 345
10. Kunysz A. Wczesnośredniowieczne osidle garncarskie na Zasaniu / Kwartalnik Historii Kultury Materialnej, R. XVI, №1, 1968 –S. 73-81
11. Koperski A. Wczesnośredniowieczne osadnictwo na terenie Przemysła / Przemysł wczesnosredniowieczny Warszawa: Wydawnictwa uniwersytetu, Warszawskiego, 2010. S 94 - 175
12. Koperski A. Cmenteryzisko staromadziarskie z X w. w Przemysłu / Przemysł wczesnosredniowieczny Warszawa: Wydawnictwa uniwersytetu, Warszawskiego, 2010. S. 366
13. Франків Р. Б., Дідула Я. П. Історико-картографічні матеріали до локалізації ряду неснующих церков у Перемишлі. // Вісник Національного університету "Львівська політехніка". Серія "Архітектура" : науковий журнал. – 2021. – Вип. 3, № 1. – С. 125 – 126
14. Archiwum Państwowe w Przemysłu / Akta dotyczące cerkwi na Zasaniu pod wezwaniem Uciezki Najświętszej Marii Panny do Egiptu Sygnatura:56/148/0/2/29
15. Ziętał R. W Przemysłu znaleziono dwa szkielety z wczesnego średniowiecza / nowiny24.pl URL:<https://nowiny24.pl/w-przemyslu-znaleziono-dwa-szkielety-z-wczesnego-sredniowiecza-wideo/ar/6198209>] (дата звернення: 28.01.2022)

#### References

1. Dobrianskyi A. (1852). Dostopamiatnosti Peremyszhlia, Peremyszhlianyn na rok 1852. Misiatseslov na lito ot Rozhdestva Khrystova, Peremyszl: Typ. russk. sobora kryloshan, P.53-63 (in Old Ukrainian)
2. Skhematyzm vseho klyra rusko-katolycheskoho eparkhiy Peremyszhlskoi na hod ot Rozhdestva Khrystova, (1879). Peremyszl: Typ. russk. sobora kryloshan, P. 29-49 (in Old Ukrainian)
3. Hauzer L.-A. (1883). Monografia miasta Przemysła, Przemysł: Nakladem ksiazarni braci Jelenow (in Polish)
4. Petrushevych A. (1874). Svodnaia Halytsko-Russkaia letopys s 1600 po 1700 hod. Lvov: z pech. Instyt. Stavropyhyinoho, P. 242 (in Russian)
5. Nykorovych Yu. (1999). Tserkvy ta monastyri Peremyszhlia ta Peremyszhlskoi yeparkhii (peredruk pratsi 1879 r.) Lavra, -№ 11 P. 46-55; № 12 – P. 50 - 54 (in Ukrainian)
6. Stetsyk Yu. (2008). Vasylianski monastyri Peremyszhlskoi yeparkhii: instytuty upravlinnia (kinets XVII–XVIII st.), Ukrainskyi istorychnyi zbirnyk. № 11. P. 55 – 65 (in Ukrainian)

7. Holubets M. (1928). Peremyshl, Lviv: Drukarnia Stavropihiiskoho instytutu, P. 10 - 12 (in Ukrainian)
8. Kunysz A. (1981). Przemysł w pradziejach i wczesnym średniowieczu. Rzeszów: KAW (in Polish)
9. Kunysz A. (1965). Osada garncarska w Przemysłu (X-XIV w.), Rocznik Przemyski t. X Przemysł, S. 336 - 345 (in Polish)
10. Kunysz, A. (1968). Wczesnośredniowieczne osidle garncarskie na Zasaniu, *Kwartalnik Historii Kultury Materialnej*, R. XVI, № 1, P. 73 - 81 (in Polish)
11. Koperski A. (2010). Wczesnośredniowieczne osadnictwo na terenie Przemysła, *Przemysł wczesnosredniowieczny*, Warszawa: Wydawnictwo uniwersytetu Warszawskiego, pp. 94 - 175 (in Polish)
12. Koperski A. (2010). Cmenteryzisko staromadziarskie z X w. w Przemysłu / *Przemysł wczesnośredniowieczny*. Warszawa: Wydawnictwa Uniwersytetu Warszawskiego, P. 366 (in Polish)
13. Frankiv, R. and Didula, Ya. (2021). Historical and cartographic matters for localization of a some non-existent churches in Przemysl. *Visnik Nacjonal'nogo univrsitetu "L'vivs'ka politehnika"*. Seriâ Arhitektura, 3(1), pp. 123 – 130. (in Ukrainian)
14. Archiwum Państwowe w Przemysłu, Akta dotyczące cerkwi na Zasaniu pod wezwaniem Uciezki Najświętszej Marii Panny do Egiptu Sygnatura:56/148/0/2/29 (in Latin)
15. Ziętał R. (2013). W Przemysłu znaleziono dwa szkielety z wczesnego średniowiecza [WIDEO]. [online] Nowiny. Available at: <https://nowiny24.pl/w-przemyslu-znaleziono-dwa-szkielety-z-wczesnego-sredniowiecza-wideo/ar/6198209> [Accessed 7 Feb. 2022] (in Polish)

#### Аннотация

**Франкив Роман Богданович**, кандидат архитектуры, доцент кафедры Дизайна и основ архитектуры, Национальный университет «Львовская политехника».

#### **Хронологическая и территориальная локализация несуществующих перемышльских церквей левобережья Сана на основе письменных, картографических и археологических материалов**

Статья посвящена систематизации и анализу материалов, касающихся упоминаний и локализации ряда церквей в одном из пригородов Перемышля под названием Засянье. Согласование археологических, картографических и письменных данных дало возможность более точного определения местоположения и хронологии возникновения некоторых объектов, которые могут относиться к древнерусскому времени.

Анализ хаотического и часто поверхностного материала и выделение среди него достоверных данных дал возможность локализовать и хронологически детерминировать два объекта и выдвинуть гипотезы относительно других.

Среди объектов относительно хорошо локализируются - Богородичная и Спасская церкви. Их истоки можно отнести ко времени Рюриковичей. Определение расположения и подтверждения факта существования церкви, которая согласно передаче называлась Троицкой, не имеет достаточного количества материалов. Что касается других сооружений, то их существование определено как маловероятное, или требующее решающего количества доказательных данных.

Ключевые слова: топография; локализация; Перемышль; Засянье; церкви; средневековье.

#### Annotation

**Frankiv Roman Bohdanovych**, PhD, Associate Professor of Design and Fundamentals of Architecture Department of Lviv Polytechnic National University.

#### **Chronological and territorial localization of non-existent Przemysl churches on the left bank of the San on the basis of written, cartographic and archaeological materials**

The article is devoted to the systematization and analysis of materials related to the mentions and localization of a number of churches in one of the suburbs of Przemysl called Zasanie (Zasiannia). The coordination of archaeological, cartographic and written data made it possible to more accurately determine the location and chronology of the occurrence of some objects that may date back to the Old Rus' time. Based on the chosen method of comparative analysis of written, cartographic and archaeological data, an attempt was made to territorially and chronologically locate the churches of the Eastern Rite of the Zasanie district in Przemysl, which are mentioned in a number of historical sources. In this context, the problems of the topic are outlined, which is the lack of critical generalization of written and descriptive materials, the lack of traceability of the connection of archaeological material X - XIV centuries with the further nature of the place existence.

The connection of the archeological layer of the Rurik period at 7 Krasinskego Street with the Church of the Mother of God (Cathedral of the Virgin and the Escape of the Virgin to Egypt) at the beginning of the same street is traced, the exact location of which is shown in the figure. It has been determined that it probably existed under a different dedication (the Nativity of Christ) from the time of the ancient Rus' princes, as archival materials mention the privileges granted to the church in the 14th

and 15th centuries. In later publications relating to its dismantling, it is referred to as the Epiphany.

For the first time, on the basis of a combination of written and cartographic materials, the location of the Church of the Savior (Spas) in the area of Kazanow on Zasanie was localized. The possible presence of a temple here, the tradition of which dates back to ancient times, is confirmed by the presence of cemeteries of the time, which were discovered as a result of archaeological excavations.

An attempt was made to connect the deaf hints of the existence of the church with the dedication of St. Trinity with archaeological material found on the street. Grunwaldska 107. It is established that the available data are currently insufficient, not only for the exact, but also the approximate chronological and territorial location of the building.

Key words: topography; localization; Przemyśl (Peremyshl); Zasanie; church; Middle Ages.