

DOI: <https://doi.org/10.32347/2077-3455.2021.61.217-237>

УДК 712.253:159.94

Каранда Андрій Олександрович,

аспірант кафедри Містобудування

Київський національний університет будівництва і архітектури

aakaranda@gmail.com

<http://orcid.org/0000-0001-9161-841X>

МЕТОДИ СТВОРЕННЯ ЛАНДШАФТНОГО СЕРЕДОВИЩА КУЛЬТУРНО-ПІЗНАВАЛЬНОЇ НАПРАВЛЕНОСТІ

Анотація: розглянуто проблему створення ландшафтного середовища культурно-пізнавальної направленості в структурі об'єктів ландшафтно-рекреаційної зони міст. Піднято питання проектування сучасних міських зелених територій з відповідною формою їх ландшафтної організації та змістом, який транслюється на оточуючих. Проаналізовано наукові роботи, пов'язані з формуванням паркового середовища спеціалізованих культурно-пізнавальних парків, що мають ідейну спрямованість. Їх було згруповано за наступними напрямками: містобудівний, ландшафтно-екологічний, просторово-композиційний, семіотичний, типологічно-методологічний та наведена їх основна характеристика. Наведено класифікацію спеціалізованих культурно-пізнавальних парків, та тих, що за ідейною спрямованістю відображають оточуючий світ людини та впливають на його внутрішній світ. Визначено основні методи, що використовуються при формуванні спеціалізованих культурно-пізнавальних парків в процесі ландшафтно-планувальної організації паркового середовища за його фазами (передпроектне дослідження, проектування, реалізація, утримання). В кожній з фаз наведено основні етапи її реалізації та методи наукового дослідження, які в ній використовувалися. При розгляді проблематики створення спеціалізованих культурно-пізнавальних парків, були визначені загальні критерії, яким мають відповідати об'єкти проектування, що їх поєднують, розглянуто низку методів, які формують алгоритм їх створення.

Ключові слова: парк; спеціалізований культурно-пізнавальний парк; образний ряд; головна ідея парку; тема парку; ландшафтний сценарій; засоби та прийоми паркового середовища; методи ландшафтного середовища.

Актуальність теми, постановка проблеми, аналіз публікацій.

Сучасний етап суспільного розвитку характеризується наростаючими темпами інтенсифікації життя міського мешканця, що впливає на фізичний, психоемоційний та духовний стани людини. Велика кількість занедбаних

міських озелених територій та їх недостатнє ідейне насичення погіршує психоемоційний стан мешканців міст [4]. Міські парки можуть мати різноманітну ідейну спрямованість, але для духовного розвитку людини доцільно втілювати філософсько-психологічний зміст, який безпосередньо спонукає людей до роздумів та торкається їх душі. Тому проектування спеціалізованих культурно-пізнавальних парків психоемоційної спрямованості є актуальним для втілення.

Спеціалізований культурно-пізнавальний парк – це монофункціональний парк, що має на меті просвітницьку, дослідницьку, пізнавальну складові для його відвідувачів [20]. Постійне зростання потреб людини та зміна уявлень щодо якості життя та відпочинку спричиняють перманентне незадоволення існуючим на сьогодні станом середовища міських зелених територій і мотивують дії щодо покращення їх планування. Зміст поведінки людини в цьому середовищі, як і його функціональне зонування та планувальна організація, пройшли шлях еволюційного розвитку, відбиваючи відповідні соціально-економічні зміни в суспільстві [5]. Аналізуючи сади та парки сходу та заходу, можна зробити висновок, що для багатьох людей в будь-які часи були притаманні однакові емоційні переживання. Тому, при формуванні сучасних спеціалізованих культурно-пізнавальних парків важливим є звернення до історичного досвіду їх прообразів – садів і парків філософської та психоемоційної спрямованості.

У своїй дисертаційній роботі «Просторова організація парків санаторного комплексу на основі ландшафтного сценарію» Мешкова В. І. ще в 1978 році зауважила, що в ландшафтній архітектурі ландшафтного сценарію, як одного з методу організації паркового середовища, не існує. Проектуються не почуття людини, що в кінцевому розумінні є найважливіше, а об'єкти середовища, як річ в собі на даній території: алеї, майданчики тощо [14]. Архітектори мають навчитися проектувати настрої відвідувача. Пройшло більше 40-ка років, однак ситуація в цьому напрямку в Україні не змінилася. У нас і далі проектують території як такі, без урахування їх емоційного впливу на людину.

У світовій практиці сценарний метод проектування паркового середовища давно увійшов в практику проектування, особливо це помітно при проектуванні тематичних парків – парків розваг. Абулела Н. у своїй праці «Від Міккі Мауса до Феррарі», розглядаючи тематичні парки, історію їх створення зазначає, що сценарний метод проектування парків за визначеною темою є вирішальним в процесі їх створення [1]. Скопіна М. В у своїй монографії «Концепція місця в сучасній ландшафтній архітектурі Франції: на прикладі парків Ла Віллетт та Андре Ситроен в Парижі» [19], також звертає увагу на те, що дух місця має

величезний вплив на формування концепції парку, що по суті є сценарним планом його побудови.

Актуальним напрямом проектування сучасних міських зелених територій є відповідність їх ландшафтної організації формі, що переважає, та змісту, відпочинку в них. Тому напрям розвитку спеціалізованих культурно-пізнавальних просторів міських зелених територій наразі є актуальним та цікавим для втілення. Аналізуючи історичний досвід створення та трансформації садів і парків філософської та психоемоційної спрямованості можна збагнути їх вплив на формування сучасних спеціалізованих культурно-пізнавальних парків [8].

Формуючи зелені простори міста, варто застосувати методи ландшафтно-планувальної організації спеціалізованих культурно-пізнавальних парків, як в навчальному процесі за спеціальністю ландшафтна архітектура, так і під час їх формування, що створить неповторний образ парку, залучаючи до нього більшу кількість відвідувачів та спонукатиме останніх до внутрішнього розвитку.

Мета статті. Визначити методи створення ландшафтного середовища культурно-пізнавальної спрямованості в сучасне будівництво ландшафтних об'єктів міста.

Виклад основного матеріалу. Сучасні парки можуть мати різне ідейне забарвлення. Однак варто відокремити ті, які зачіпають людину за живе, торкаються його інтимного та особистого, несуть філософсько-психологічний зміст та спонукають людей до роздумів.

Проаналізувавши роботи, пов'язані із дослідженням паркового середовища спеціалізованих культурно-пізнавальних парків, що мають ідейну спрямованість, було згруповано їх за наступними напрямками, щодо питань, які вони порушують:

– містобудівний, який включає історико-культурні, функціонально-планувальні, економічні та інші аспекти формування тематичних парків (атракціонів). В цьому напрямку розглядаються питання створення тематичних парків розваг (атракціонів), планувальна структура яких основана на ідеї/сценарному плані; тематичні парки світу (Александрова А. Ю., Сединкина О. М.); тематичні парки: від Міккі Мауса к Феррарі (Абулела Н.); та економіко-географічний аналіз розвитку тематичних парків у світі (Сединкина О. М.).

– образ і морфологія архітектурного об'єкту, семіотика архітектурного стилю, форми та архітектурно-пейзажних формоутворень. В наукових роботах цього напрямку розкривається вплив образу, семіотики на ландшафт та архітектуру: семіотичні принципи формування архітектурного простору (Пучков М. В.); семіотика архітектурно-пейзажних формоутворень доби

класицизму в Україні на прикладі білоцерківського парку «Олександрія» (Косаревська Р. О.); концепція місця в сучасній ландшафтній архітектурі Франції, на прикладі парків Ла Віллетт та Андре Ситроен в Парижі (Скопіна М. В.).

- соціально-культурні технології та соціально-педагогічні аспекти в діяльності парків культури та відпочинку. В цьому напрямку досліджується історичний досвід формування паркового середовища з ідеологічною складовою: теорія та методика соціально-педагогічної діяльності парку культури та відпочинку (Дзиов О. Х.); парк культури і відпочинку, як явище культури і втілення радянського ідеологічного проекту (Шайгарданова Н. Л.).

- архітектурно-планувальна та просторова організація садів і парків, де аналізуються взаємозв'язки теми та ідеї парку під кутом впливу на формування їх просторової організації: принципи ландшафтної та архітектурно-планувальної організації рекреаційно-розважальних парків (Зубричев О. С.); архітектурно-планувальні принципи ландшафтної реконструкції міських парків (Кузмич О. І.); просторова організація парку санаторного комплексу на основі ландшафтного сценарію (в умовах Південного берега Криму) (Мешкова В. І.).

- естетичні та композиційні аспекти формування садово-паркових комплексів. В цьому напрямку виявляється вплив художнього образу парку на його естетичні аспекти формування: композиційні принципи формування міських садів України (Дударець В. М.); малий сад у міському середовищі (Лазарева К. В.); методика формування садово-паркових об'єктів на прикладі об'єктів Південного берега Криму (Лавлинська І. О.); пошук нових форм у ландшафтній архітектурі (Забеліна К. В.).

- класифікація та типологія парків. В цьому напрямку приведений аналіз парків та запропоновані нові підходи у створенні класифікаційних ознак під впливом ідейної спрямованості паркового середовища: короткий довідник архітектора: Ландшафтна архітектура (Родичкин І. Д.); керівництво з проектування парків (Рудэнко І. Н.); архітектурна композиція садів та парків (Вергунов А. П.).

У містах України, на даний час, присутня велика кількість занедбаних міських зелених територій (парки, сквери, сади, бульвари тощо). Останнім часом розпочато відновлювання деяких із них. Однак концепції їх розвитку, як правило, не мають культурно-пізнавальної спрямованості. У процесі капітального ремонту облаштовуються мощення, лави, освітлення тощо. У ході реконструкції таких територій зазвичай порушуються питання функціонального зонування, планувальної організації, благоустрою та озеленення паркових територій, але недостатньо приділяється уваги їх тематичному змісту, що унеможливорює духовний та творчий розвиток людини.

Станом на 01.03.2021 в м. Києві за даними комунального підприємства «Київзеленбуд» налічується 128 парків та 610 скверів [16].

Аналіз парків загального користування дозволяє зробити висновок, що в структурі міста є парки з культурно-пізнавальною спрямованістю. За функціональним напрямком їх можна поєднати в такі групи:

- етнографічні (Національний музей народної архітектури та побуту України «Пирогово»; Мамаєва Слобода; міні-парк Трипільської культури);

- меморіальні (Аскольдова могила, Бабин Яр, парк Партизанської слави, парк Перемоги, парк Вічної Слави, парк Воїнам-інтернаціоналістам, Маріїнський парк (за своєю суттю), Печерський ландшафтний парк (Батьківщина-Мати), парк Борців за свободу та незалежність України, сквер Небесної сотні тощо);

- на честь видатних особистостей (Голосіївський парк імені Максима Рильського; парк імені Тараса Шевченка, парк імені Пушкіна, парк імені Островського, сквер Малевича, сквер Гейдара Алієва тощо);

- на честь міст (парк Кіото);

- скульптури (Kiev Fashion Park (на території Пейзажної алеї), Київ у мініатюрі тощо).

Парки на честь видатних особистостей, за винятком скверу Малевича, за своєю суттю не мають тематичного змісту, якщо не враховувати самої назви парку та скульптури діяча в ньому. Велика кількість меморіальних парків, які, по суті, мають психоемоційний характер та досить сильно впливають на людину, виникла історично у зв'язку з постійними війнами, революціями, повстаннями, що відбувалися на теренах України та Києва або за їх межами, де брали участь наші солдати. У цих парках є багато нагадувань про страшні часи нашої історії (меморіали, скульптури, військова техніка, вічний вогонь тощо). Післявоєнне життя також не сприяло виникненню парків із позитивним психоемоційним впливом на людей. Велика частка меморіальних парків (які є культурно-пізнавальними) свідчить не лише про шану до історії та звеличення наших славетних воїнів, але й, на жаль, про те, що людина, яка живе зараз, переживає певні почуття, мало кого цікавить. І так було завжди – від царських часів, за радянської влади та до сьогодні.

Тож для зміни ситуації та піклування про живих потрібно впроваджувати розвиток культурно-пізнавальних парків, в яких відвідувачі зможуть знайти щось своє, близьке їм за духом та сучасними потребами. Наявність та розвиток таких парків у структурі міста дозволить відновити баланс між «живими» та «мертвими», допоможе сучасній людині опанувати свої почуття, відновлювати душевну рівновагу, збагачувати творчий потенціал, змусить замислитись над власним життям [9].

Класифікація спеціалізованих культурно-пізнавальних парків.

Всі парки можна розділити на три групи: природньо-заповідні, поліфункціональні; та спеціалізовані (рис.1).

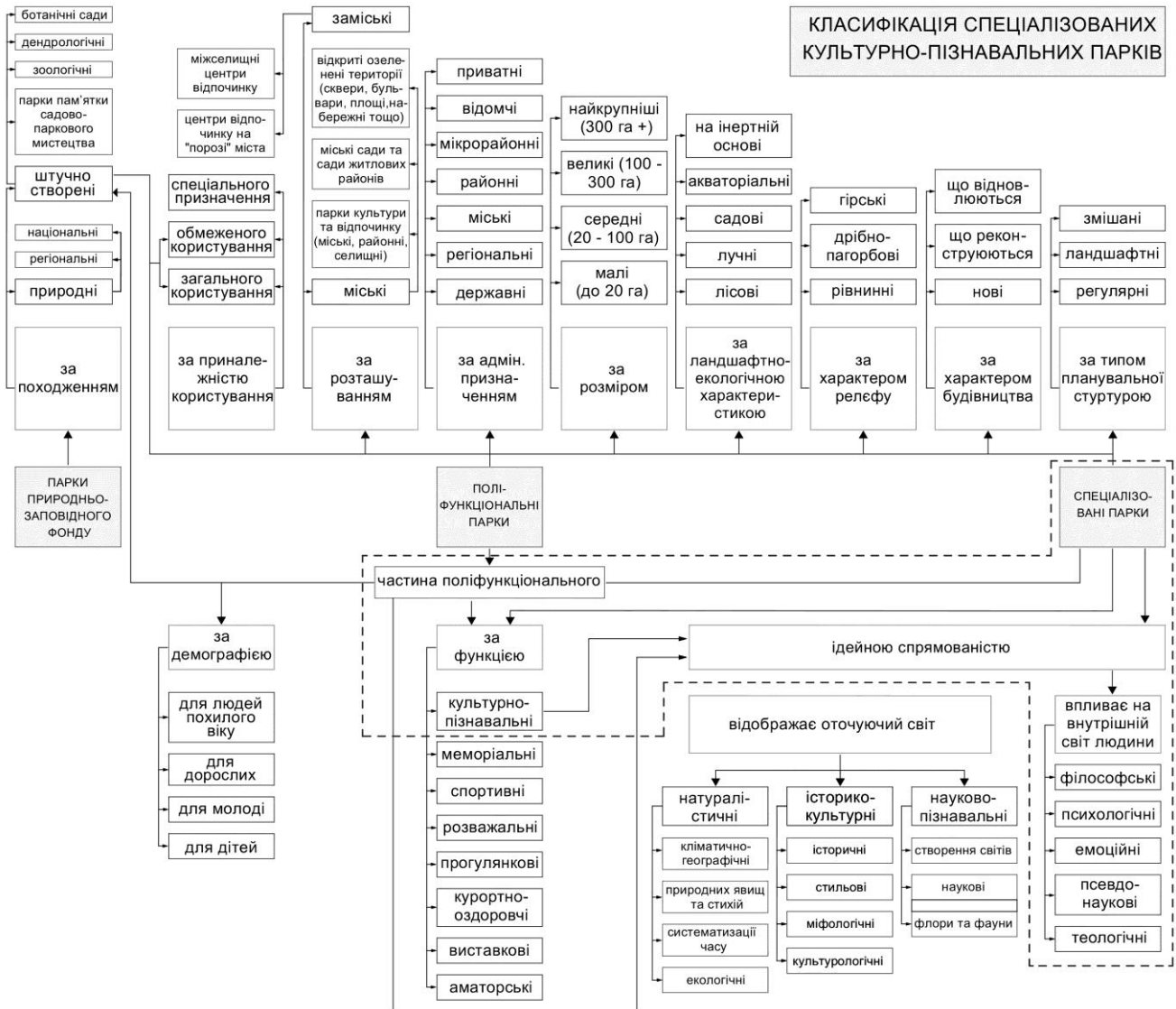


Рис. 1. Класифікація спеціалізованих парків

У групу природньо-заповідного фонду увійшли парки, що регламентуються Законом України про природньо-заповідний фонд України. Їх можна поділити на: природні (регіональні та національні парки) та штучно створені (парки пам'ятки садово-паркового мистецтва, зоологічні дендрологічні ботанічні сади тощо) [7].

Поліфункціональний парк – це парк для масового відпочинку та дозвілля всіх вікових груп населення [12]. За радянськими часами такими були парки культури та відпочинку, що являли собою, новий тип суспільного парку з

багатокомплексними установами культури, де поєднуються культурно-освітні заходи з дією природного середовища.

Спеціалізовані парки мають вузьку направленість сприйняття та виконують одну провідну функцію. Вони розраховані, переважною більшістю, на окремий сегмент відвідувачів [21]. Змістовне навантаження спеціалізованого парку може нести частина пуліфункціонального парку – у поліфункціональному парку може бути відведена його ділянка, що виконує функцію спеціалізованого парку.

Спеціалізовані культурно-пізнавальні парки за ідейною спрямованістю умовно можна поділити на ті, що відображають оточуючий світ (рис.2) та на ті, що впливають на внутрішній світ людини (рис. 3). Для розуміння актуальності спеціалізованих культурно-пізнавальних парків, що впливають саме на внутрішній світ людини, варто розглянути їх класифікацію (рис.1).



Рис 2. Класифікація спеціалізованих парків за ідейною спрямованістю, що відображає оточуючий світ

Спеціалізований культурно-пізнавальний парк, що за ідейною спрямованістю відображає оточуючий світ – це парк з відповідною ідеєю, яка ілюструє відношення людини до зовнішніх чинників, що відбуваються навколо та напряду чи опосередковано впливають на людину, його думки, емоційний стан, вчинки.

Спеціалізований культурно-пізнавальний парк, що за ідейною спрямованістю впливає на внутрішній світ людини – це парк, що розкриває аспекти впливу паркового середовища на людські емоції, почуття, розум та відношення до себе, як особистості, ілюструючи відвідувачу свої місце у зовнішньому світі та сприйняття себе, як особистості.

На цих парках є сенс зосередитися тому, що все починається зсередини, і тільки потім відбувається проєкція у зовнішній світ. Тому дуже важливо сформуванати «здорове» бачення себе, як особистості, сформуванати відповідне ставлення до себе із урахуванням морально-етичних принципів які в подальшому імплементуються у зовнішнє середовище.

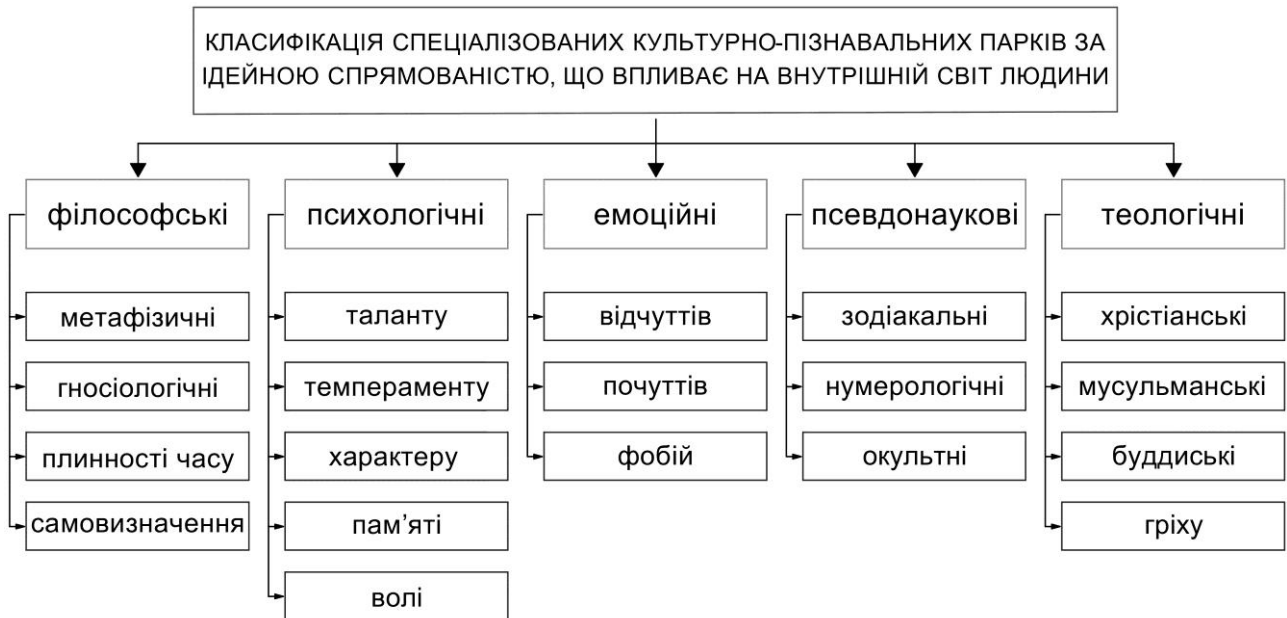


Рис. 3. Класифікація спеціалізованих парків ідейною спрямованістю, що впливає на внутрішній світ

Культурно-пізнавальні парки поділяються на відповідні типи: філософські, психологічні, емоційні, псевдонаукові, теологічні, які, на думку автора, є найбільш важливими для індивідуума. Кожен з цих типів парків включає низку тем, що його пояснюють.

Використання методів наукового дослідження для формування спеціалізованих культурно-пізнавальних парків.

Під час проведення дослідження було визначено, що при створенні спеціалізованих культурно-пізнавальних парків, використовуються загальні критерії, що їх поєднують. Тому, при їх реалізації необхідно використовувати низку методів, які формують алгоритм їх створення.

Методика дослідження формування ландшафтного середовища з урахуванням культурно-пізнавальної направленості основана на поєднанні загальнонаукових (традиційних) методів, які розподіляються на методи теоретичної та емпіричної направленості, спеціальних містобудівних методів, які є вживаними при аналізі ландшафтних об'єктів та методів створення

ландшафтного середовища культурно-пізнавальної направленості, що є власними доробками автора (рис. 4).



Рис. 4. Методи наукового дослідження

З теоретичних методів в даному дослідженні використовувалися такі методи, як: аналіз, синтез, системний підхід, постановка проблем, побудова гіпотез [15], порівняння, абстрагування, конкретизація, узагальнення, формалізація, моделювання, наявний експеримент, розв'язання завдань від абстрактного до конкретного тощо.

З емпіричних методів використовувалися: аналіз літературних джерел, документів та результатів діяльності, спостереження, заміри, опитування, експертні оцінки, тестування [3], відслідковування об'єкту (дослідження, моніторинг, вивчення і узагальнення досвіду), дослідження об'єкту в часі (ретроспектива, прогнозування), формування класифікації, опис результатів тощо.

Зі спеціальних містобудівних методів в дослідженні були задіяні: містобудівна оцінка факторів впливу на об'єкт дослідження, оцінка рекреаційного потенціалу міст, обґрунтування функціонального використання об'єктів дослідження тощо. Методи, що були використані в даному дослідженні, найкращим чином ілюструються при розгляді процесу ландшафтно-планувальної організації об'єкту проектування [10].

Фази процесу ландшафтно-планувальної організації.

Ландшафтне проектування це складова ландшафтно-архітектури, що пов'язана з архітектурно-просторовою організацією середовища життєдіяльності людини та його окремих елементів. Основне її завдання сформувати простір території ландшафтного об'єкту відповідно до функціональних, екологічних та естетичних вимог і створити його яскравий художній образ, що викликає у людини позитивні емоції.

Головну роль в процесі ландшафтно-планувальної організації об'єкту проектування відіграє проектувальник. В його обов'язки входить складання

завдання, в якому описується об'єкт проектування; створення ідеї, сценарного плану поведінки відвідувачів; розробка алгоритмів вирішення поставлених завдань; підбір методів, завдяки яким буде досягнена мета.

Під час процесу проектування архітектор займається моделюванням об'єкту де на перший план виходить творчість, інтелект та вміння, які складаються з наступних кроків: постановки завдання, що стосуються об'єкта і предмета проектування та шляхів їх вирішення; визначення послідовності дій, пов'язаних з аналізом проміжних результатів, згідно з відповідними критеріями; плануванням процесу проектування й дотримання графіку та строків проміжних результатів і кінцевої мети.

За твердженнями Басканова А. Я, головним критерієм вибору методів, як конкретних інструментів вирішення поставлених завдань є об'єкт та предмет дослідження або проектування [2]. В даному випадку об'єктом є – спеціалізовані культурно-пізнавальні парки, а предметом – методи ландшафтно-планувальної організації спеціалізованих культурно-пізнавальних парків. Загальна методика проведення дослідження процесу ландшафтно-планувальної організації об'єкту проектування включає в себе чотири основні фази: передпроектне дослідження, створення проектного рішення, реалізація, утримання (експлуатація) (рис. 5).



Рис. 5 Фази процесу ландшафтно-планувальної організації об'єкту

✓ Фаза передпроектного дослідження

Фаза передпроектного дослідження (рис. 6) включає наступні стадії: збір вихідних даних, містобудівне обстеження об'єкту проектування, ландшафтна оцінка території об'єкту проектування, комплексна оцінка об'єкта проектування, складання завдання на проектування [13].



Рис. 6. Стадії передпроектного дослідження

В процесі збору вихідних даних аналізуються літературні джерела та нормативно-правова база, проводиться аналіз теоретичного досвіду та практики проектування щодо об'єктів близьких до обраної теми, аналізуються умови та фактори що впливають на об'єкт проектування, проводяться соціальні дослідження, розробляється топогеодезична зйомка, та якщо об'єкт – історичний, проводиться історичний аналіз.

На підстави проведеного дослідження визначаються критерії щодо прийнятності проектного рішення. На кожному етапі збору вихідних даних застосовуються відповідні методи (рис.7-8).



Рис. 7. Етапи та методи, що використовуються на стадії збір вихідних даних у фазі передпроектного дослідження

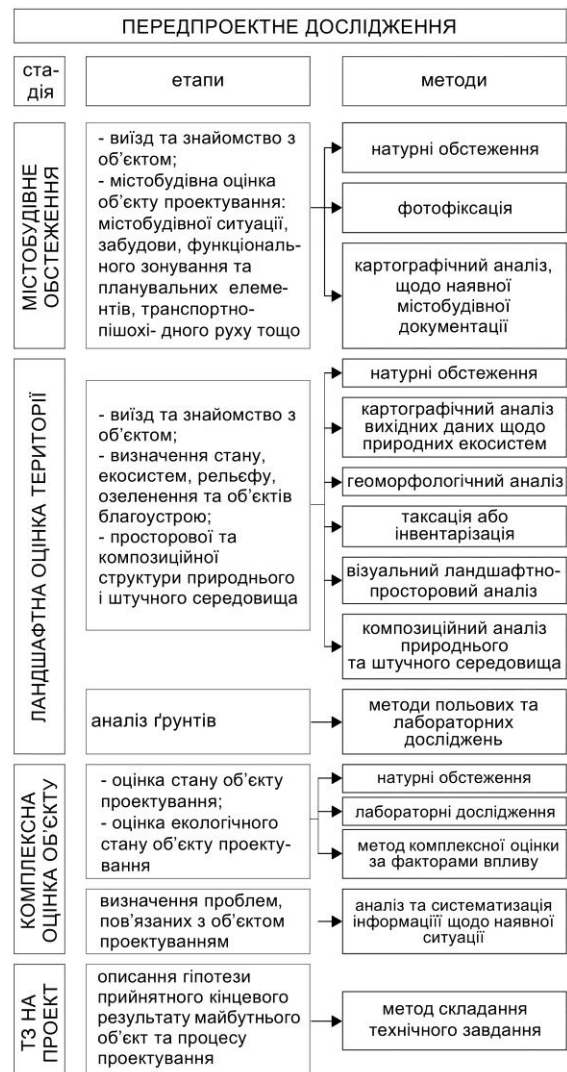


Рис. 8. Етапи та методи, що використовуються на стадіях містобудівного обстеження, ландшафтної, комплексної оцінки та завдання на проектування у фазі передпроектного дослідження

На етапах дослідження літературних джерел, теоретичного досвіду досліджувалися аналітичні матеріали щодо спеціалізованих культурно-пізнавальних парків, як в Україні так і за кордоном. Під час цього аналізу використовувався метод впливу споріднених професій на загальний процес створення об'єкту проектування (архітектура, ландшафтна архітектура, містобудування, дизайн середовища тощо).

Для визначення факторів та вимог щодо проектування спеціалізованих культурно-пізнавальних парків було проаналізовано документи нормативної та законодавчої бази України та вивчена думка споживачів [6]. Під час соціальних досліджень робився акцент на зацікавленості відвідувачів спеціалізованими парками. Проаналізовано потреби та мотивації населення щодо об'єкту проектування, досліджено поведінку споживачів щодо відвідування паркового середовища, вивчено роботи науковців, пов'язані з психоемоційним впливом ландшафту на людину.

Як свідчать останні дослідження з психології, взаємодія людини з природою надає їй стійкий та тривалий ефект психічного відпочинку та гармонізації на відміну від закритого приміщення, навіть з його високотехнологічним устаткуванням [11].

Завершальним етапом передпроектних досліджень є визначення основних проблем, пов'язаних з архітектурно-ландшафтною організацією конкретного спеціалізованого культурно-пізнавального парку. Для цього використовуються методи: аналізу та синтезу, узагальнення, моделювання, постановки проблем, побудови гіпотез тощо. Після чого складається завдання на проектування.

✓ Фаза створення проектного рішення

Фаза створення проектного рішення включає розробку концепції проектного рішення, моделювання, проектування (ескіз та детальна проробка проектного рішення) та його оформлення (рис. 9).



Рис. 9. Стадії проектування

В даному дослідженні автор розглядає етапи формування концепції

Під час цих етапів використовуються найрізноманітніші методи активізації творчого процесу такі як: пошук ідеї, проб і помилок, компіляції, новаторства, аналогій, асоціацій, інверсій, трансформації, стилізації, перетворень, експериментальної евристики, контрольного переліку, ліквідації тупикових

ситуацій, а також яскраво виражені методи «колективного розуму»: мозкової атаки, фокальних об'єктів, контрольних запитань, синектики, інтегральний та матричний методи тощо [22].

Всі ці методи спрямовані на пошук художньо-образного вирішення об'єкту проектування (рис. 10).

Розробка концепції проектного рішення, на думку автора, є одним з найважливіших завдань в процесі проектування. Це безпосередньо творчий процес, пошук нового, синтез, відтворення, народження ідеї відповідно обраної теми. Саме тому етапи цієї стадії найвідповідальніші.

під кутом створення художньо-образного середовища об'єкту проектування. З метою найкращого вирішення цього завдання автором запропоновано матричний метод створення художньо-образного середовища спеціалізованого культурно-пізнавального парку.

Цей метод дозволяє сконцентрувати усю інформацію стосовно конкретного спеціалізованого культурно-пізнавального парку у вигляді матриці, яка включає основну ідею, тему, сюжет (сюжетні лінії), образний ряд та сценарій. Розглядаючи матричний метод, як основоположний при створенні спеціалізованого культурно-пізнавального парку, можна зробити чіткий висновок, що він увібрав в себе низку методів, які допомагають архітектору розкрити ідею парку найкращим чином.

Проведене дослідження на основі вище означених методів та матричного методу створення художньо-образного середовища спеціалізованого культурно-пізнавального парку дозволили виявити новий об'єкт містобудівного та ландшафтного проектування – спеціалізований культурно-пізнавальний парк та вмотивовано довести необхідність та своєчасність його розвитку в Україні, виділивши його значення та головні складові.

Наступна стадія створення проектного рішення ландшафтно-планувальної організації об'єкту проектування – моделювання, що включає етапи розробки моделей (функціональної, морфологічної, структурно-логічної, математичної тощо), необхідних для прийняття оптимальних проектних рішень. В процесі проектування важливо одночасно пам'ятати як про художній образ об'єкту, так і про економічну складову для втілення його в життя. Тут має зберігатися паритетність, зваженість рішень та отримання оптимального результату.

Стадія проектування включає наступні етапи: ескізне та робоче проектування, де використовується велика кількість методів системний підхід, аналогій, нормативний (або експертно-аналітичний), структуризації цілей, експериментальний, концептуальний, комплексний, архітектурного проектування (метод архітектора, який охоплює спектр завдань включаючи координацію архітектурної розробки з представниками суміжних професій і

реалізації у будівництві) тощо (рис. 11).

Це пов'язано з тим, що обидва ці етапи є достатньо творчими під час їх реалізації, тому вірогідність обраних рішень має бути відповідна.



Рис. 10 Етапи та методи, що використовуються на стадіях концепції проектного рішення та моделювання у фазі проектування

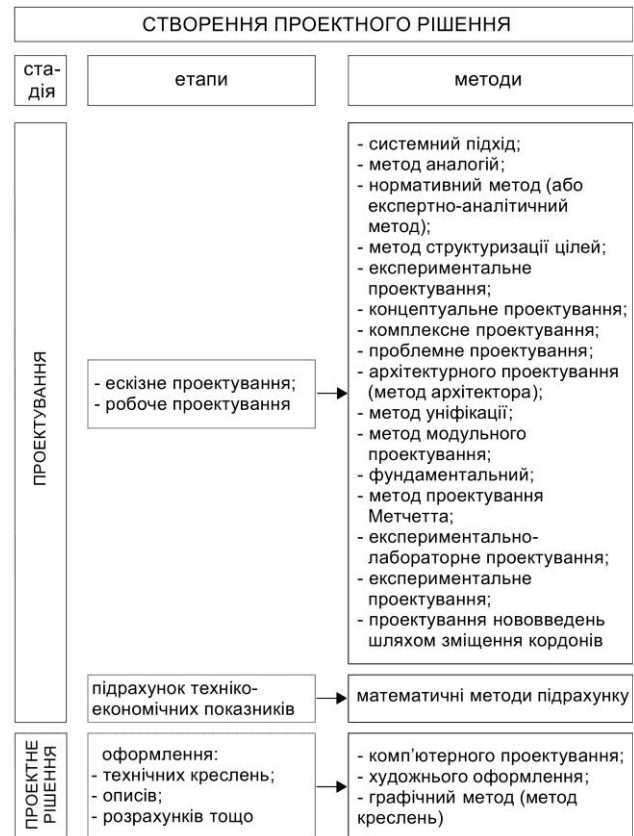


Рис. 11. Етапи та методи, що використовуються на стадіях проектування та оформлення проектного рішення у фазі проектування

✓ Фаза реалізації та утримання (експлуатації)

Фаза реалізації включає етапи ініціації, планування, виконання та завершення (рис. 12). Головним її завданням є налагодження бізнес-процесів для втілення попередніх рішень ландшафтно-планувальної організації в реальне життя, практично матеріалізація проектного рішення. Це досить складний технологічний процес виконанням якого мають займатися фахівці своєї справи - проект менеджери проекту, в яких є системний підхід до організації, виконання, контролю над всіма ланками бізнес-процесу; відповідні навички та вміння.

На стадіях реалізації відбуваються етапи пошуку виконавців, матеріалів, розробляються плани та графіки виконання робіт, створюється організація робочого процесу тощо.

Фаза утримання (експлуатації) включає моніторинг стану, проведення

робіт щодо утримання, капітальний ремонт, реконструкцію (рис. 13). На цих стадіях використовуються наступні методи: оперативно-календарного планування, програмно-цільовий, «дерево рішень», математичного програмування. Їх основним завданням є забезпечити та підтримувати всі робочі процеси даної стадії на належному рівні.

Ці стадії так само важливі для загального формування об'єкту проектування, як і предпроектні, і створення проектного рішення. Саме від них залежить кінцеве сприйняття об'єкту проектування відвідувачами. Тому плануючі та виконуючі вищезгадані стадії, та використовуючи відповідні методи, що їх супроводжують, необхідно про це пам'ятати.



Рис. 12. Етапи та методи, що використовуються у фазі реалізації

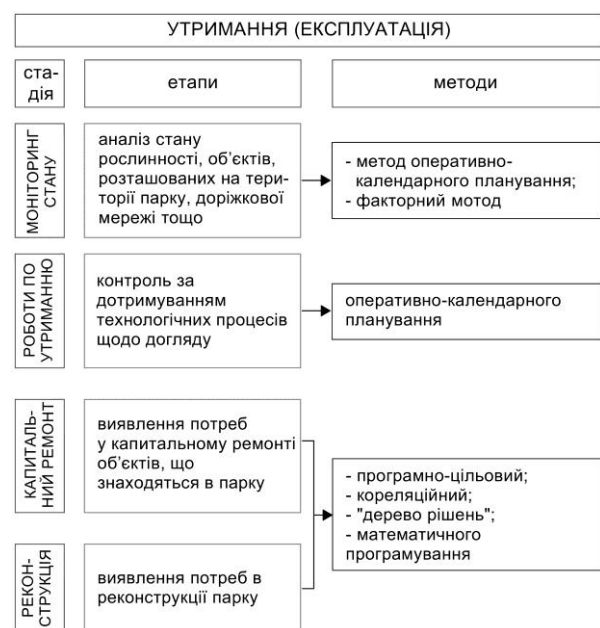


Рис. 13. Етапи та методи, що використовуються у фазі утримання

Висновки. Утворюючі спеціалізовані культурно-пізнавальні парки у структурі міських зелених територій, за допомогою засобів ландшафтної архітектури та дизайну, можна організувати простір, який враховує емоційно-психологічний стан людини та дає можливість її духовного та творчого розвитку. Дуже важливим є психологічний аспект, пов'язаний із спроможністю простору порушувати, стомлювати, заспокоювати, гнобити тощо.

При розгляді проблематики створення спеціалізованих культурно-пізнавальних парків, були визначені загальні критерії, яким мають відповідати об'єкти проектування, що їх поєднують, розглянуті низки методів, які формують алгоритм їх створення.

Загальна методика дослідження формування ландшафтного середовища з урахуванням культурно-пізнавальної направленості полягає в синтезі методів

наукового дослідження під час їх використання в процесі ландшафтно-планувальної організації об'єкту проектування.

В статті описані загальнонаукові методи (теоретичної та емпіричної направленості), спеціальні містобудівні методи (є вживаними при аналізі ландшафтних об'єктів) та методи, що є власними доробками автора (матричний метод створення художньо-образного середовища спеціалізованих культурно-пізнавальних парків).

Описана загальна методика проведення дослідження процесу ландшафтно-планувальної організації об'єкту проектування, що включає в себе чотири основні фази: передпроектне дослідження, проектування, реалізацію та експлуатацію. Саме через цей процес проілюстровано використання методів ландшафтно-планувальної організації спеціалізованих культурно-пізнавальних парків щодо їх використання та впровадження.

Література

1. Абулела Н. Тематические парки: от Микки Мауса к Феррари: конспект лекций. Москва: Московский институт социально-культурных программ, 2014. 17 с.
2. Басканов А. Я. Туленков Н. В. Методология научного исследования: Учеб. пособие. – 2-е изд., испр. Киев: МАУП, 2004. 216 с.
3. В'язовська А. В. Методичні засади планувальної організації водно-зелених територій міста: дис... канд. архітектури: спец. 18.00.04 «Містобудування та ландшафтна архітектура». Київ: КНУБА, 2019. 230 с.
4. Войко Н. Ю., Каранда А. О. Вплив природних та штучних чинників на психоемоційний стан людини. Містобудування та територіальне планування. 2019. – №69. С. 45-56.
5. Войко Н. Ю., Каранда А. О. Генеза тематичних просторів та їх значення в структурі міста. Проблемы теории и истории архитектуры Украины. 2018. – №18. С. 285-292.
6. Джонс. ДЖ. К. Инженерное и художественное конструирование. Пер. с англ. — 2-е изд., доп. Москва: Мир, 1986. 326 с.
7. Закон України "Про природно-заповідний фонд України" N 2457-XII від 26.12.92 / Верховна Рада України. Київ: Відомості Верховної Ради України, 1992. 503 с.
8. Каранда А. О. Историчний досвід формування садів і парків філософської та психоемоційної спрямованості. Сучасні проблеми архітектури та містобудування. – 2019. – № 53. С. 188-197.

9. Каранда А. О. Тематичні парки психоемоційного спрямування у структурі Києва. Матеріали III міжнародної науково-практичної конференції: Архітектура історичного Києва. Контекст і втручання. – 2017. – №1. С. 44-45.

10. Карпенко П. Ю. Основні методи містобудівної оцінки території. Містобудування та територіальне планування. – 2010. – №37. С. 188-202.

11. Колин Э. Среда обитания: Как архитектура влияет на наше поведение и самочувствие. Москва: Альбина Паблишер, 2017. 288 с.

12. Лекція 7. Особливості благоустрою міських парків. – Режим доступу: <http://manualesem.com/book/751-miskij-i-landshaftnij-dizajn-landshaftna-organizaciya-miskix-prostoriv/12-lekciya-7-osoblivosti-blagoustroyu-miskix-parkiv.html>

13. Методика архитектурного проектирования: Учеб.-метод. пособие для вузов.– 2-е изд., перераб. и доп.– Москва: Строиздат, 1982. 224 с.

14. Мешкова В. І. Пространственная организация парка санаторного комплекса на основе ландшафтного сценария (в условиях Южного берега Крыма): дис... канд. архітектури: 18.00.04 «Містобудування та ландшафтна архітектура»; НДПмістобудування – Киев, 1978. 211 с.

15. Новиков А. М., Новиков Д. А. Методология научного исследования. Москва, 2007. 280 с.

16. Парки та сквери Києва. – Режим доступу: <http://kyivzelenbud.com/>

17. Поняття методу. Класифікація методів наукового пізнання та їх характеристика. – Режим доступу: http://library.nlu.edu.ua/POLN_TEXT/4%20KURS/4/1/09H2R9_2.htm

18. Презентація на тему: Обзор новых методов проектирования. – Режим доступу: <https://thepresentation.ru/marketing/obzor-novyh-metodov-proektirovaniya>

19. Скопіна М. В. Концепция места в современной ландшафтной архитектуре Франции: на примере парков Ла Виллетт и Андре Ситроен в Париже: дис... канд. архітектури: спец. 05.23.20 «Теорія та історія архітектури, реставрація та реконструкція історико-архітектурної спадщини», ФГБОУ ВПО НГАСУ – Нижній Новгород, 2012. 182 с.

20. Специализированные парки и сады. – Режим доступу: <http://landscape.totalarch.com/node/70>

21. Спеціалізовані парки. – Режим доступу: <https://studfile.net/preview/9372880/page:39/>

References

1. Abulela N. (2014). *Theme Parks: From Mickey Mouse to Ferrari: Lecture Notes*. [Tematicheskie parki: ot Mikki Mause k Ferrari, konspekt lekcij], Moskovskij institut social'no-kul'turnyh programm, Moscow, 17 p. (in Russian)

2. Baskanov A.Y. Tulenkov N. V. (2004). *Scientific research methodology*. [Metodologiya nauchnogo issledovaniya: Ucheb. posobie. – 2-e izd., ispr.], MAUP, Kiev, 216 p. (in Russian)
3. V'yazovs'ka A. V. (2019). *Methodical principles of planning organization of water-green territories of the city*. [Metodichni zasady planival'noi organizacii vodno-zelenih teritorij mista], dis... kand. arhitekturi: spec. 18.00.04 «Mistobuduvannya ta landshaftna arhitektura», Kyiv, 230 p. (in Ukrainian)
4. Vojko N. Y., Karanda A. O. (2019). *The influence of natural and artificial factors on the psycho-emotional state of man*. [Vpliv prirodnih ta shtuchnih chinnikiv na psihoemocijnij stan lyudini], *Mistobuduvannya ta teritorial'ne planuvannya* №69, Kyiv, pp. 45-56. (in Ukrainian)
5. Vojko N. U., Karanda A. O. (2018). *Genesis of thematic spaces and their significance in the structure of the city*. [Teneza tematichnih prostoriv ta ih znachennya v strukturi mista], *Problemy teorii i istorii arhitektury Ukrainy* №18, Kyiv, pp. 285-292. (in Ukrainian)
6. Dzhons. DZH. K. (1986). *Engineering and art design*. [Inzhenernoie i hudozhestvennoe konstruirovaniye. Per. s angl. — 2-e izd., dop.], Mir, Moscow, 326 p. (in Russian)
7. Zakon Ukraïni (1992). *About the natural reserve fund of Ukraine*. [Pro prirodno-zapovidnij fond Ukraïni N 2457-XII vid 26.12.92], Verhovna Rada Ukraïni, Kyiv, 503 p. (in Ukrainian)
8. Karanda A. O. (2019). *Historical experience of formation of gardens and parks of philosophical and psychoemotional orientation*. [Istorichnij dosvid formuvannya sadiv i parkiv filosof's'koï ta psihoemocijnoi spryamovanosti], *Suchasni problemi arhitekturi ta mistobuduvannya* №53, Kyiv pp. 188-197. (in Ukrainian)
9. Karanda A. O. (2017). *Theme parks of psycho-emotional orientation in the structure of Kyiv*. [Tematichni parki psihoemocijnogo spryamuvannya u strukturi Kieva], *Materiali III mizhnarodnoi naukovo-praktichnoi konferencii: Arhitektura istorichnogo Kieva. Kontekst i vtruchannya*, №1, Kyiv, pp 44-45. (in Ukrainian)
10. Karpenko P.Y. (2010). *Basic methods of urban assessment of the territory. Urban planning and spatial planning*. [Osnovni metodi mistobudivnoi ocinki teritorii], *Mistobuduvannya ta teritorial'ne planuvannya* №37, Kyiv, pp. 188-202. (in Ukrainian)
11. Kolin E. (2017). *Places of the Heart: The Psychogeography of Everyday Life*. [Sreda obitaniya: Kak arhitektura vliyaet na nashe povedenie i samochuvstvie], Al'bina Pabliher, Moscow, 288 p. (in Russian)
12. Lekciya 7 (2015). *Features of improvement of city parks*. [Osoblivosti blagoustroyu mis'kih parkiv], Rezhim dostupu: <http://manualsem.com/book/751->

miskij-i-landshaftnij-dizajn-landshaftna-organizaciya-miskix-prostoriv/12-lekciya-7-osoblivosti-blagoustroyu-miskix-parkiv.html. (in Ukrainian)

13. *Metodika arhitekturnogo proektirovaniya: Ucheb.-metod. posobie dlya vuzov.– 2-e izd., pererab. i dop.* (1982). [Architectural design technique], Stroizdat, Moscow, 224 p (in Russian)

14. Meshkova V. I. (1978). *Spatial organization of the park of the sanatorium complex based on a landscape scenario (in the conditions of the South Coast of Crimea)*. [Prostranstvennaya organizaciya parka sanatornogo kompleksa na osnove landshaftnogo scenariya (v usloviyah YUzhnogo berega Kryma)], dis... kand. arhitekturi: 18.00.04 «Mistobuduvannya ta landshaftna arhitektura», NDII mistobuduvannya, Kyiv, 211 p (in Russian)

15. Novikov A. M., Novikov D. A. (2007). *Research methodology*. [Metodologiya nauchnogo issledovaniya], Moskva, 280 p (in Russian)

16. *Parki ta skveri Kieva* (2021). [Parks and squares of Kyiv], Rezhim dostupu: <http://kyivzelenbud.com/>. (in Ukrainian)

17. *Ponyattya metodu. Klasifikaciya metodiv naukovogo piznannya ta ih harakteristika*. (2017). [The concept of method. Classification of methods of scientific knowledge and their characteristics], Rezhim dostupu: http://library.nlu.edu.ua/POLN_TEXT/4%20KURS/4/1/09H2R9_2.htm. (in Ukrainian)

18. *Prezentaciya na temu: Obzor novyh metodov proektirovaniya*. (2014). [Presentation on the topic: Review of new design methods], Rezhim dostupu: <https://thepresentation.ru/marketing/obzor-novyh-metodov-proektirovaniya>. (in Ukrainian)

19. Skopina M. V. (2012). *The concept of place in modern landscape architecture in France: on the example of the parks La Villette and André Citroen in Paris*. [Konceptciya mesta v sovremennoj landshaftnoj arhitekture Francii : na primere parkov La Villett i Andre Sitroen v Parizhe], dis... kand. arhitekturi: spec. 05.23.20 «Teoriya ta istoriya arhitekturi, restavraciya ta rekonstrukciya istoriko-arhitekturnoi spadshchini»; FGBOU VPO NGASU, Nizhnij Novgorod, 182 p (in Russian)

20. *Specializirovannye parki i sady*. (2015). [Specialized parks and gardens], Rezhim dostupu: <http://landscape.totalarch.com/node/70>. (in Russian)

21. *Specializovani parki*. (2018). [Specialized parks], Rezhim dostupu: <https://studfile.net/preview/9372880/page:39/>. (in Ukrainian)

Аннотация

Аспирант **Каранда Андрей Александрович** аспирант кафедры Градостроительства Киевского национального университета строительства и архитектуры.

Методы создания ландшафтной среды культурно-познавательной направленности

Рассмотрена проблема создания ландшафтной среды культурно-познавательной направленности в структуре объектов ландшафтно-рекреационной зоны городов. Поднят вопрос проектирования современных городских зеленых территорий с соответствующей формой их ландшафтной организации и содержанием, который транслируется на окружающих. Сгруппированы специализированные культурно-познавательные парки идейно-тематической направленности по направлениям: градостроительный, ландшафтно-экологический, пространственно-композиционный, семиотический, типологически-методологический и приведена их основная характеристика. Приведена классификация специализированных культурно-познавательных парков, и тех, что по идейной направленности влияют на окружающий и внутренний мир человека.

Определены основные методы, используемые при формировании специализированных культурно-познавательных парков в процессе ландшафтно-планировочной организации парковой среды по его фазам (предпроектное исследование, проектирование, реализация, содержание). В каждой из фаз приведены основные этапы ее реализации и методы научного исследования, в ней использовались.

При рассмотрении проблематики создания специализированных культурно-познавательных парков, были определены общие критерии, которым должны соответствовать объекты проектирования, которые объединяют, рассмотрены ряда методов, которые формируют алгоритм их создания.

Ключевые слова: сад; специализированный культурно-познавательный парк; образный ряд; главная идея парка; тема парка; ландшафтный сценарий; средства и приемы парковой среды; методы ландшафтной среды.

Abstract

Andriy Karanda PhD student Department of Urban Development Kiev National University of Construction and Architecture.

Methods of creating a landscape environment considering the cultural and education orientation

The problem of creating a landscape environment considering the cultural and educational orientation in the structure of objects of the landscape and recreational zone of cities is observed. Specialized cultural and cognitive parks of ideological and thematic orientation are grouped by areas: urban planning, landscape-ecological, spatial-compositional, semiotic, typological-methodological and their main characteristics are given.

The classification of specialized cultural and cognitive parks and those that ideologically affect the surrounding and inner world of man is given.

The main methods used in the formation of specialized cultural and educational parks in the process of landscape-planning organization of the park environment by its phases (pre-design research, design, implementation, maintenance) are determined.

In each of the phases the main stages of its implementation and methods of scientific research used in it are given.

When considering the issue of creating specialized cultural and cognitive parks, the general criteria to be met by the design objects that combine them were identified, a number of methods that form the algorithm for their creation were considered.

Key words: landscape method; landscape-planning organization; matrix method of park creation; park; specialized cultural educational park; methods of landscape environment.